

 map Vlašimsko



str. 12-13

MAP IV

nabízí aktivity pro učitele i žáky

str. 4-6

Rozdělili jsme
dotace pro hasiče,
školy a podnikatele

str. 14-15

Rozhovor se
starostou Miřetic,
které slaví 750 let

str. 16-17

Do Rakouska
za farmářskými
obchody



Úvodník

Vážené čtenářky, vážení čtenáři,

dostává se k vám první číslo našeho Newsletteru v roce 2024. Pro nás v MAS Blaník to bude další rok pilné práce. Již se naplno rozjíždí nové dotační období a my plánujeme vypisovat hned několik výzev, abychom opět podpořili zajímavé a přínosné projekty pro naše území. V letošním roce tak podpoříme soukromé zemědělce, podnikatele, obce, spolky, školy či kulturní památky.

Také jsem ráda, že zde mohu napsat, že jsme vyčerpali přidělenou alokaci v operačním programu Technologie a konkurenceschopnost, který byl pro místní akční skupinu novinkou. V rámci tohoto programu podpoříme dva projekty, které pomohou pořídit nová technologická zařízení, a tak zefektivnit a zautomatizovat výrobu. Můžeme očekávat, že alokace bude díky dobrému čerpání navýšena a my budeme moci v následujících letech podpořit další projekty místních podnikatelů.

Ne vždy pomáháme pouze přímou finanční podporou jednotlivých pro-

jektů, ale jsou i zde i naše jiné aktivity, kterými pomáháme k rozvoji území. Je jím například online mapa místních produktů Podblanický koloniál. Protože je nám myšlenka prodeje ze dvora a podpora krátkých dodavatelských řetězců blízká, rozhodli jsme se ji nadále rozvíjet, a tak na toto téma plánujeme workshop a další podpůrné aktivity.

Ráda bych také v těchto řádcích vypíchlá naši další aktivitu, která nám před více než rokem poměrně nečekaně spadla do klína. Je jí dotační poradenství v programu Nová zelená úsporám Light. Pomáháme v ní především seniorům (ale nejen jim) se všemi kroky, které jsou nutné pro úspěšné podání žádosti na výměnu oken, zateplení či fotovoltiku na ohřev teplé vody. Za ten více než rok jsme pomohli podat přes 130 žádostí s finančním objemem okolo 14 milionů korun, což je určitě úspěch, který stojí za zmínění. A chtěla bych zde vyzdvihnout úsilí pracovníků MAS, kteří hlavně zpočátku čelili velkému náporu žadatelů a vše zvládali s přehledem a pomáhali žadatelům v maximální možné míře.

Ne jinak je tomu i v dalších činnos-

tech, které děláme. Vždy se snažíme pomáhat v rámci možností našim žadatelům ve všech operačních programech. Věřím, že také pomocí realizace našich dalších projektů pomáháme rozvoji území Podblanicka. A o pomáhání je také jeden z našich příspěvků v tomto Newsletteru. Před pěti lety jsme podpořili projekt Charity Vlašim, který pomáhal neformálním pečovateltům vypořádat se s jejich ne vždy lehkou životní situací. O něm a o dalších aktivitách naší místní akční skupiny si můžete přečíst na následujících stránkách.

Přeji příjemné
čtení!



Obsah

Novinky z MAS: Členská schůze, EnKoMAS, IROP, OP TAK 3-4

Nová zelená úsporám Light 5

PRV končí, spouštíme dotace ze SZP 6-7

Společně pod Blaníkem: Podporujeme komunitní aktivity v obcích 8-9

Podpora neformálních pečovateltů: projekt podpořený MAS 10-11

MAP IV: Financujeme aktivity pro mateřské i základní školy 12-13

Představujeme obec Miřetice 14-15

Inspirace odjinud (exkurze MAS za projekty do Rakouska) 16-17

Kontakty na kancelář MAS 19



Novinky z MAS

Členská schůze MAS Blaník

Členská schůze MAS Blaník se sešla 23. ledna 2024 ve Spolkovém domě Vlašim za opravdu hojné účasti členů. 44 lidí zcela zaplnilo jednací sál. Z programu zde vybíráme důležité body, celý zápis ze schůze je zveřejněn na www.masblanik.cz.

Přijetí nových členů

Členská schůze schválila přijetí dvou nových členů: Ing. Marie Volšické z Olešné u Načeradce, která provozuje ekologickou farmu na chov masného skotu a koní, a rodinné farmy AGRO - KVARTO OVČÍNY s.r.o. z Dubu u Kondrace, zastoupené Ing. Michalem Kakosem.

Schválení rozpočtu na rok 2024

Členská schůze schválila rozpočet na rok 2024. Plánované výdaje činí 8 523 669,20 Kč a příjmy 8 642 144 Kč.

Mimořádné členské příspěvky

Členská schůze dále schválila Pokyn předsedkyně ke stanovení mimořádného členského příspěvku na roky 2024-25. Jedná se o příspěvek členských obcí, resp. obcí, jež jsou součástí členského mikroregionu, a to ve výši 8 Kč na obyvatele a rok. Obce, jež nejsou členem MAS ani prostřednictvím mikroregionu, byly požádány o poskytnutí neinvestiční dotace ve stejné výši. Tyto příspěvky slouží k pokrytí spolufinancování provozní dotace MAS a neuznatelných výdajů.

Programový rámec SZP a schválení první fiche

Členská schůze schválila přepracovaný programový rámec pro Státní zemědělskou politiku. Oproti původní verzi, schválené v říjnu loňského roku, byla vedle úprav požadovaných řídicím orgánem SZIF ještě přidána fiche č. 7 zaměřená na Projekty spolupráce s minimální alokací 100 000 Kč. Zařazení fiche umožní MAS Blaník zapojit se do národních či mezinárodních projektů financovaných ze SZP.

Členská schůze dále schválila znění fiche č. 4 na podporu podnikání malých a středních podniků včetně preferenčních kritérií. Na tuto fichi předpokládáme vypsání první výzvy ze SZP již v dubnu, a to s alokací 3,5 milionu Kč.

IROP: schválení kritérií pro výzvu na vzdělávání

Členská schůze schválila kritéria formálního hodnocení a přijatelnosti i věcného hodnocení pro 2. výzvu IROP - VZDĚLÁVÁNÍ.

Podpora rozvoje místního trhu

Členská schůze souhlasila s realizací aktivit na podporu krátkých dodavatelských řetězců a rozvoje projektu Podblanický koloniál s využitím částky 160 tis. Kč od Celostátní sítě pro venkov a dotace ze Středočeského kraje cca 50 tis. Kč. Hlavními aktivitami v roce 2024 budou praktický workshop v březnu, tvorba propagačních videí a uspořádání podzimního farmářského trhu. ♦

Hledáme energetického koordinátora - poradce

Místní akční skupiny mají možnost zřídit externí pozici energetického koordinátora MAS (tzv. EnKoMAS) a zažádat si o dotaci u Ministerstva průmyslu a obchodu na poradenství EnKoMAS. Koordinátor poskytuje **poradenství na území MAS v oblasti úspor energie a využití obnovitelných zdrojů energie** fyzickým osobám, firmám i obcím, zejména co se týče možnosti získat dotace, pomoc s přípravou žádostí, a věnuje se také podpoře rozvoje komunální a komunitní energetiky.

V MAS Blaník poskytujeme poradenství v NZÚ Light pro nízkopříjmové skupiny obyvatel a v této aktivitě chceme pokračovat, dokud bude program otevřený. Dle dostupných informací však od září tohoto roku nebo od ledna příštího bude poradenství v NZÚ Light podmíněno tím, že MAS bude muset mít svého energetického koordinátora. Proto jsme se rozhodli pozici EnKoMAS také zřídit a hledáme vhodné kandidáty. Nabízíme **externí spolupráci, jejíž časová náročnost**

se přizpůsobí kapacitám energetického koordinátora, a adekvátní odměnu za vykázané hodiny poradenství.

Osoba na pozici EnKoMAS musí dle výzvy MPO splnit alespoň **jednu z následujících kvalifikací:**

- absolvování kurzu pro EnKoMAS organizovaného Národní sítí Místních akčních skupin ČR (proběhne 4-6/2024);
- vhodné vzdělání a doložení příslušné min. 3leté praxe v oblasti koordinace či dotační asistence u energeticky úsporných projektů, poradenství v oblasti energetiky;
- energetický specialista s oprávněním dle zákona č. 406/2000 Sb., o hospodaření energií, §10, odst. 1, písm. c) nebo d) + dokončené vysokoškolské vzdělání;
- autorizovaný inženýr, stavitel, technik nebo soudní znalec v příslušném technickém oboru.

Prosíme zájemce kontaktovat Tomáše Kramára na kancelar@masblanik.cz nebo telefonicky na 703 355 807.



IROP

Po hasičích jsou na řadě základní školy

Na podzim 2023 mohla MAS Blaník opět zahájit vyhlášení výzev z Integrovaného regionálního operačního programu (IROP) v rámci nového programového období. První vyhlášená výzva pokrývala oblast podpory jednotek sborů dobrovolných hasičů (JSDH). Zájem ze strany obcí o dotační podporu svých jednotek SDH byl velký a již před vyhlášením výzvy se očekával převís žádostí nad celkovou alokaci výzvy, která činila 8 750 000 Kč.

MAS Blaník obdržela osm projektových záměrů, ve kterých předkladatelé žádali o dotaci na technické vybavení jednotek i na rekonstrukci hasičské zbrojnice. Dva záměry ne-

prošly formální kontrolou a kontrolou přijatelnosti, Výběrová komise tedy následně hodnotila šest záměrů a stanovila jejich bodové pořadí. Ještě před závěrečným výběrem projektových záměrů k podpoře jeden uchazeč z výzvy odstoupil. Ze zbývajících pěti žádostí stačila alokace výzvy na podporu čtyř záměrů.

Seznam podpořených projektů z IROP přes MAS Blaník se tak rozšíří o jednu cisternovou automobilovou stříkačku v Čechtích, terénní čtyřkolku v Trhově Štěpánově, dopravní automobil ve Zdislavicích a rekonstrukci hasičské zbrojnice v Louňovicích pod Blaníkem. Po první „hasičské“ výzvě

z IROP dojde tedy k další významné modernizaci technického vybavení a zlepšení zázemí jednotek SDH působících v území MAS Blaník.

1. února vyhlásila MAS Blaník druhou výzvu v IROP, zaměřenou na oblast VZDĚLÁVÁNÍ. Žadatelé mohou předkládat své projektové záměry na vybudování, modernizaci či vybavení odborných učeben a kabinetů zaměřených na přírodní vědy, polytechnické vzdělávání, cizí jazyky a práci s digitálními technologiemi, projekty mohou cílit také na rekonstrukci školních družin nebo na vnitřní konektivitu škol. Projektové záměry do Výzvy č. 2 MAS Blaník IROP – VZDĚLÁVÁNÍ se podávají prostřednictvím datové schránky do 4. 3. 2024 do 8:00 hod.

V roce 2024 je dle schváleného harmonogramu plánováno vyhlášení ještě další výzvy pro oblast „KULTURNÍ PAMÁTKY“. MAS Blaník provádí průběžně animaci v území a snaží se přizpůsobovat vyhlášení výzev potřebám a potřebám v území. ♦

Záměry vybrané v 1. výzvě IROP - HASIČI		Výše dotace
Městys Čechtice	Pořízení cisternové automobilové stříkačky	4 156 250 Kč
Město Trhový Štěpánov	Pořízení terénního vozidla	1 603 357 Kč
Městys Zdislavice	Pořízení dopravního automobilu	1 205 569 Kč
Městys Louňovice p. B.	Rekonstrukce požární zbrojnice	1 347 323 Kč

OP TAK



MAS Blaník podpořila dva vlašimské podniky

Z operačního programu Technologie a aplikace pro konkurenceschopnost získala MAS Blaník v roce 2023 finanční prostředky pro malé a střední podnikatele ze svého území, kteří tak měli na konci roku možnost předložit na MAS návrhy projektů na robotizaci, digitalizaci a automatizaci svého podnikání.

V první výzvě z OP TAK byly na MAS Blaník podpořeny dvě místní firmy. V Prádelně Kyselý, a. s., bude s dotační podporou bezmála 1 050 000 Kč zaveden elektronický systém pro navádění obsluhy při třídění pracovních oděvů.

Člen správní rady Dr. Konrad Stocker říká: „Finanční podpora nám pomůže udělat další krok v digitalizaci třídění a distribuce pracovních oděvů a vytvořit a zajistit další pracovní místa.“

Firma Metalkov získala dotaci téměř 750 000 Kč na automatizaci robotického pracoviště přípravy povrchů. „MAS Blaník jsme oslovili ohledně možnosti využití dotačního programu na pořízení automatické otoče k robotickému pracovišti. Osobně velmi oceňuji rychlost a míru profesionality, zvláště pak v případech, kdy se jedná o první výzvu

OP TAK, kterou MAS Blaník vyhlásila,“ shrnuje zkušenost své firmy s dotačním programem Ing. Evžen Reitschläger ml.

Předsedkyně MAS Blaník Jitka Fialová dodává: „Úspěšné dokončení těchto prvních dvou projektů pro nás bude znamenat možnost získat od ministerstva další finance pro nové dotační výzvy.“ Podnikatelé z Podblanicka se tedy mohou úspěchem svých kolegů z firem Metalkov a Prádelna Kyselý inspirovat a už nyní si chystat obdobné projekty pro případnou budoucí žádost o dotaci. ♦



NZÚ Light

Změny v podmínkách dotací platné od ledna 2024

Poskytování poradenství v programu Nová zelená úsporám Light pozastavilo koncem roku 2023 neočekávané přerušení příjmu žádostí o dotace ze strany Státního fondu životního prostředí (SFŽP). 17. ledna SFŽP vyhlásil novou výzvu NZÚ Light s řadou změn a příjem žádostí o dotace je opět „v provozu“ za nových podmínek. Pracovníci MAS Blaník, poskytující poradenství nízkopříjmovým domácnostem v NZÚ Light, jsou nově proškoleni a připraveni na konzultace zájemcům o dotace.

V kompetenci MAS Blaník je návštěva žadatele v místě realizace před i po provedení rekonstrukce a zpracování dokumentace potřebné k doložení projektu. Dále může dle individuálních potřeb žadatele poskytnout podporu při podání žádosti o dotaci v elektronickém systému SFŽP. Ostatní technické náležitosti týkající se realizace zateplení či montáže FVE systému jsou již povinností žadatelů či jejich rodinných příslušníků a doporučujeme je konzultovat s technickými odborníky. MAS Blaník doporučuje všem žadatelům obezřetnost v jednání s dodavateli, především při podepisování smluv o dílo a placení záloh. Především u dodavatelů FVE systémů byly již zaznamenány nekalé praktiky.

Pro bezplatnou konzultaci kontaktujte Moniku Hlaváčkovou na email monika.hlavackova@masblanik.cz nebo 735 046 027.

nová
zelená
úsporám
light

MAS Blaník
Poradenství zdarma



Kdo může žádat?

Vlastník nebo spoluvlastník

- rodinného domu
- trvale obývané rekreační stavby

Za podmínky, že:

- všichni členové domácnosti pobírají starobní důchod
- nebo invalidní důchod 3. stupně
- nebo domácnost po 12. 9. 2022 pobírala příspěvek na bydlení
- nebo příspěvek na dítě

Jaká je výše dotace?

Dotace na zateplení až 150 000 Kč.

Dotace na solární ohřev vody až 90 000 Kč.

- vyplácí se zálohově (předem)
- zpětně lze žádat na výdaje realizované od 12. září 2022

Ve speciálních případech lze žádat o dotaci na výměnu oken a dveří bytů v bytových domech.

Poradíme Vám: www.masblanik.cz

HLAVNÍ ZMĚNY V NZÚ LIGHT:

ŽADATELÉ: Nově i domácnosti, ve kterých pobíral některý ze členů příspěvek na dítě.

OKNA: Montáž výplní otvorů bude provedena v souladu s ČSN 74 6077 Okna a vnější dveře – Požadavky na zabudování. Nově instalovaná okna musí mít zasklení izolačním 3-sklem a tloušťku rámu minimálně 80 mm nebo musí splňovat požadavek na součinitel prostupu tepla $UW \leq 0,9 \text{ W/m}^2\text{K}$.

DVEŘE: Podporované vchodové dveře

musí mít tepelně-izolační výplň a případné zasklení musí být provedeno izolačním 2-sklem nebo 3-sklem nebo musí splňovat požadavek na součinitel prostupu tepla $UD \leq 1,2 \text{ W/m}^2\text{K}$.

SOLÁRNÍ FV OHŘEV VODY:

Minimální instalovaný výkon FV panelů: 2,00 kWp.

Minimální měrný objem zásobníkového ohříváče teplé vody, ohříváče FV systémem, vztažený k instalovanému výkonu FV systému: 45 l/kWp.

OKNA A DVEŘE BYTŮ V BYTOVÝCH

OMECH: Výměna stávajících výplní stavebních otvorů na obálce budovy v bytech bytového domu v případech, kdy již nejméně u 75 % bytů v daném bytovém domě byla provedena kompletní výměna oken za nová s izolačním zasklením 2-sklem nebo lepší.

Vchodové dveře v bytových domech jsou podporovány pouze na hranici z bytu do exteriéru (venkovního prostoru, např. dveře vedoucí na pavlač).



PRV / SZP

Uzavíráme Program rozvoje venkova, spouštíme dotace ze Společné zemědělské politiky

V lednu MAS Blaník uzavřela definitivně poslední dotační výzvu z Programu rozvoje venkova (PRV). Výzva byla zaměřena na menší projekty ZŠ a MŠ a uspěla v ní Mateřská škola Pravonín s žádostí na vybavení tříd a školní kuchyně, Základní a mateřská škola Dolní Kralovice s žádostí na modernizaci výpočetní techniky a Mateřská škola Čechtice s projektem obnovy nábytkového vybavení. Na tyto projekty MAS Blaník rozdělila částku 443 022 Kč.

Kompletní přehled všech podpořených a nepodpořených projektů z PRV je k dispozici na www.masblanik.cz. Za roky 2018-2023 umožnila MAS Blaník z tohoto programu úspěšně zrealizovat 89 projektů, na které rozdělila dotace v celkové výši 30 920 314 Kč.

Na tento úspěšný dotační program navážeme v roce 2024 vypsáním dotačních výzev z nového programu Společná zemědělská politika (SZP).

Podzimní a zimní období jsme věnovali přípravě dokumentů potřebných pro schválení prvních dotačních výzev ze SZP. MAS Blaník má pro zájemce o dotaci ze svého území z tohoto programu k dispozici finance v celkovém objemu 24 904 800 Kč.

Na jaře 2024 předpokládáme vypsání první výzvy ze SZP, zaměřené na zemědělské podnikání. Na podzim naváže výzva pro podnikatele mimo zemědělství a výzva pro obce a spolky. Podrobnosti k jarní výzvě pro zemědě-

lské podnikatele najdete v grafice na následující straně. Výzvy v ostatních fíchích plánujeme na podzim 2024.

O termínu výzev a podmínkách pro žadatele bude MAS průběžně informovat na www.masblanik.cz. V kanceláři MAS si zájemci o dotaci také mohou už nyní sjednat individuální konzultace ke svým projektovým záměrům.

Rozdělení alokace mezi vybrané oblasti podpory ze SZP, schválené členskou schůzí MAS Blaník, jsou uvedeny v následující tabulce:

OBLASTI PODPORY V SZP PŘES MAS BLANÍK	ALOKACE
(Fiche 4) PODNIKÁNÍ MALÝCH A STŘEDNÍCH PODNIKŮ	11 500 000 Kč
(Fiche 5) ZÁKLADNÍ SLUŽBY A OBNOVA OBCÍ	8 000 000 Kč
(Fiche 6) NEPRODUKTIVNÍ INFRASTRUKTURA V KRAJINĚ	5 304 800 Kč
(Fiche 7) PROJEKTY SPOLUPRÁCE	100 000 Kč

Podblanický koloniál

Chystáme workshop, propagační videa a farmářský trh

Podpora rozvoje místního trhu a krátkých dodavatelských řetězců pod hlavičkou Podblanického koloniálu bude pokračovat i v roce 2024. Díky spojení sil MAS Blaník, MAS Voticko, Kraje blanických rytířů a ČSOP Vlašim můžeme letos do těchto aktivit investovat cca tři sta tisíc korun.

Největší část věnujeme na tvorbu propagačních videí místních produktů a značek, která budou vznikat během roku a následně je budeme využívat k průběžné propagaci zejména na so-

ciálních sítích. Další významnou akcí bude uspořádání podzimního farmářského trhu ve Vlašimi, zaměřeného na prodej sklizně místních zemědělců. Chceme tím navázat na úspěšnou, ale bohužel již nepokračující farmářskou minitržnici v Křížově.

První letošní akcí bude praktický workshop „Podpora místních zemědělců a producentů“, který proběhne 19. března 2024 od 14 do 17 hod. ve Spolkovém domě Vlašim (Palackého nám. 65). Zástupci všech spolupracujících



organizací rozeberou na workshopu přímo s místními producenty, zemědělci i prodejci možnosti společné propagace, spolupráce, využití regionální značky Kraj blanických rytířů i dostupnost dotací přes MAS Blaník a MAS Voticko. Na workshop zveme všechny, kterých se téma rozvoje trhu s místními produkty týká. Registrace na workshop probíhá zde: <https://forms.gle/m6GK-1CPkyqyCgWu7>.

Za finanční podporu děkujeme Celostátní síti pro venkov MZe ČR.



ŽADATEL	ALOKACE	DOTACE	PŘÍŠTÍ VÝZVA
ZEMĚDĚLSKÝ PODNIKATEL	7 000 000 Kč	50 % výdajů 400 000 Kč / projekt	jaro 2024 3 500 000 Kč
NEZEMĚDĚLSKÝ PODNIKATEL, LESNÍK	4 500 000 Kč	50 % výdajů 400 000 Kč / projekt	podzim 2024 1 500 000 Kč

ZPŮSOBILÉ VÝDAJE

a) zemědělské podnikání	b) zpracování zemědělské produkce	c) lesnické podnikání	d) nezemědělské podnikání
<p>Investice do staveb, strojů, technologií a dalšího vybavení pro zemědělské podnikání</p> <p>např.:</p> <ul style="list-style-type: none"> výstavba a rekonstrukce ustájovacích prostor skladovací prostory posklizňová úprava skladování a expedice rostlinné produkce výstavba a rekonstrukce nosných konstrukcí sadů výstavba a rekonstrukce skleníků, fóliovníků nákup mobilních strojů mobilní oplocení pro pastevní areál školkařská produkce pěstování okrasných rostlin 	<p>Investice do staveb, strojů, technologií a dalšího vybavení pro zpracování a uvádění produktů na trh</p> <p>např.:</p> <ul style="list-style-type: none"> finální úprava, balení značení výrobků investice do staveb (moštárny, bourárny masa, sušárny, apod.) investice do skladovacích prostor uvádění produktů na trh automobil kategorie N pojízdny prodejny prodejní automaty 	<p>Investice do staveb, strojů, technologií a dalšího vybavení (včetně koně a vleku za koně k vyvážení dříví)</p> <p>např.:</p> <ul style="list-style-type: none"> obnova, výchova a těžba lesních porostů doprava dříví stroje ke zpracování potězbních zbytků stroje pro přípravu půdy před zalesněním stroje a zařízení pro údržbu a opravy lesních cest stroje pro výrobu palivového dříví a pro pořez dříví technologie pro lesní školky dřevozpracující provozovny 	<p>Investice do staveb, strojů, technologií a dalšího vybavení pro nezemědělské podnikání:</p> <p>a) diverzifikace zemědělského podnikání</p> <p>b) podnikání zaměřené na cestovní ruch</p> <p>c) podnikání zaměřené na zpracování a uvádění na trh výrobků</p> <p>d) ostatní nezemědělské činnosti</p> <p><u>Nelze podpořit:</u></p> <ul style="list-style-type: none"> výrobu tabákových výrobků výrobu zbraní a střeliva činnosti heren, kasin a sázkových kanceláří
investice = investiční výdaje a/nebo dlouhodobý drobný hmotný majetek			

kontakt pro konzultace: Mgr. Hana Bohatová, hana.bohatova@masblanik.cz



Společně pod Blaníkem

Podporujeme komunitní aktivity

MAS Blaník podporuje komunitní aktivity v menších obcích mimo Vlašim. Podpora se zaměřuje na navazující a opakující se aktivity, nikoliv jednorázové akce. Smyslem je podpořit dobré sousedské vztahy a soužití lidí v jedné obci, s důrazem na mezigenerační, zdravotní či například environmentální charakter aktivit. Chceme posilovat soudržnost místních komunit a zapojovat rodiče s dětmi, seniory a osoby se zdravotním postižením do společenského života.

Dosud jsme podpořili devět komunitních aktivit v sedmi obcích. Představujeme příklady těchto aktivit, abychom povzbudili další aktivní lidi na Podblanicku. Shromažďujeme již nápady na aktivity, které by spolky či aktivní lidé v jednotlivých obcích chtěli realizovat od září 2024. Své nápady můžete konzultovat s Petrou Machotkovou z MAS Blaník telefonicky na 739 930 530 nebo emailem na petra.machotkova@masblanik.cz.

V rámci tříletého projektu Společně pod Blaníkem, financovaného z Operačního programu Zaměstnanost Plus, podporujeme komunitní aktivity pro děti a mládež, seniory a osoby se zdravotním postižením i širokou veřejnost. Projekt realizuje MAS Blaník spolu s Charitou Vlašim, Diakonií ČCE a Životem Plus. Každý z partnerů realizuje svoje aktivity s cílem přispět k sociálnímu začleňování a aktivizaci místních komunit na Podblanicku.

V Nesperách jsme podpořili pravidelné setkávání místních obyvatel, kteří zajišťují provoz místního špejcharu pro veřejnost a v rámci svých možností historický špejchar a jeho okolí udržují a zvelebují. V obci tak probíhají různá pravidelná setkávání a aktivity, do kterých se zapojují místní děti i senioři. Tyto aktivity nejen podporují mezigenerační soužití, ale mají do jisté míry i historický a kulturní kontext. Stálá expozice špejcharu nabízí pohled do života na vsi v dřívějších dobách, v období letních prázdnin zde probíhala i výstava obrazů místního rodáka.



Přestože Hradiště je počtem obyvatel nejmenší obcí v regionu MAS Blaník, aktivně se tu schází maminky s dětmi i z okolí a jednotlivá setkání mají tematicky zaměřená na přírodu a život na farmě. Děti se seznámily s farmou, ochutnaly různá mléka a společně si vyrobily sýr. Na dalším setkání se seznámily se životem oveček, procesem čištění vlny a uplstily si vlastní ovečku. Na posledním setkání si povídaly o tom, jak se žije ptáčkům v zimě a vyrobily několik druhů krmítek.

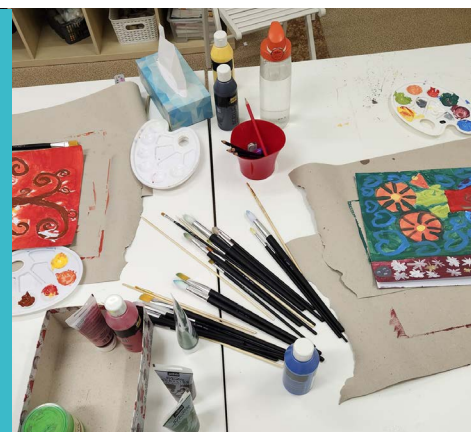
V Miřeticích se dvě aktivní maminky nadšeně pustily do organizování setkávání dětí. Děti se schází jednou za 14 dní a název jejich skupiny Kreativní tvořilek hovoří za vše. Na podzim vyzdobily vchod obecního úřadu skřítky, děti si vyrobily lapače snů, lucerny a vánoční ozdoby. V adventu společně připravily pozvánky na rozsvěcení vánočního stromku a nechyběla ani příprava nepečeného cukroví. Zatím se setkávají v budově obecního úřadu a již se těší na vlastní klubovnu, kterou je třeba vyklidit a vybavit.



I v Bernarticích podporujeme setkávání dětí. Díky naší finanční podpoře mohli pořídit např. přístroj Big Shot, s jehož pomocí děti vytvořili vánoční přání, která pak roznesli do schráněk pro seniory v obci. Děti se setkávají v klubovně, kde někdy tvoří, jindy hrají deskové hry a když je příznivé počasí, vyráží společně ven. V Bernarticích jsme z projektu podpořili i nákup cvičebních pomůcek. A to s nadšením uvítaly nejen děti, ale i místní seniorky, které chodí každý týden cvičit do obecního sálu.



Širokou škálu aktivit podporujeme i v Načeradci. Mateřské centrum Moudré sovy uspořádalo pro děti kurz první pomoci a výtvarné dílničky. Nově od března probíhá zdravotní cvičení, které navštěvuje i řada seniorů. Další aktivitou v Načeradci je společné vaření veganské stravy. Účastníci si nejprve společně uvaří zdravé menu a pak si ho společně u jednoho stolu vychutnají.



Projekty podpořené MAS



Od podpory neformálních pečovatелů k dennímu stacionáři

Každý máme v okolí někoho, kdo se v životě dostal do situace, kdy se z důvodu úrazu, nemoci či stáří nemohl o sebe postarat sám. Většina lidí by si v takové situaci samozřejmě přála trávit čas doma ve svém známém prostředí. Z různých důvodů však není pro okolí jednoduché se pro domácí péči rozhodnout. Charita Vlašim nabízí v našem kraji pomoc lidem pečujícím doma o své blízké, aby na to nebyli sami, již od roku 1992. Díky projektu přes MAS Blaník může pomoc Charity nabírat více podob a situace každého klienta je řešena komplexněji, aby mohl zůstat v domácím prostředí mezi blízkými a zároveň se mu dostalo potřebné péče.

Charita Vlašim realizovala od září 2018 tříletý projekt „Farní charita Vlašim pomáhá neformálním pečovatелům“, podpořený z OPZ prostřednictvím MAS Blaník, který obsahoval několik vzájemně se doplňujících aktivit.

V rámci projektu uspořádala Charita workshopy a semináře, které byly zaměřené na rozpoznání přicházejících onemocnění a potřeb blízkých, péči o druhé a na psychickou či fyzickou podporu pečovatелů. Workshopy vedla zejména Martina Pacovská, pedagožka ze SOŠ a SZŠ Benešov, dále fyzioterapeutka Markéta Formanová a další odborníci, duchovní podporu zajišťoval kněz Jan Böhm.

Velmi užitečný a hojně navštěvovaný byl kurz první pomoci, který Charita

Projekt: Farní Charita Vlašim pomáhá neformálním pečovatелům

Žadatel: Charita Vlašim

Dotační program: Operační program Zaměstnanost

Termín realizace: 1. 9. 2018 – 31. 8. 2021

Výše dotace: 2 519 303,10 Kč,- Kč

uspořádala nejen ve Vlašimi, ale i v Čechicích, Dolních Kralovicích a Trhovém Štěpánově. Oproti původnímu plánu nemohly být některé semináře z důvodu pandemie Covid-19 uspořádány prezenční formou, proto psycholožka, sociální pracovníce a zdravotní sestry nabízely pečujícím osobám individuální konzultace.

Sociální pracovníce zajišťovaly i odborné poradenství pro pečující osoby v kanceláři Charity. Zdravotní sestry poskytovaly přímou pomoc při zvládnutí domácí péče, poradily, jak pečovat o nemocného v domácím prostředí, jak upravit vybavení domácnosti, jak zajistit zvýšenou péči o hygienu atd.

V rámci projektu vznikla i brožura Průvodce pro neformální pečovatele a informační letáky.

Charita Vlašim obnovila a rozšířila vybavení půjčovny kompenzačních pomůcek. Díky projektu nakoupila polohovací lůžka, antidekubitní matrace, chodítka, invalidní vozíky, oxygenerátory, oxymetry, pojízdné toaletní židly, toaletní sprchové židly a opěrné hole. Reagovala tak i na nové potřeby, které s sebou pandemie přinesla. Tyto pomůcky klienti hojně využívají i nadále, protože velmi usnadňují domácí péči.

Charita plánovala podpořit vznik a následnou činnost svépomocné skupiny neformálních pečovatелů. Myšlenkou bylo pořádání pravidelných setkání pečujících osob v charitní klubovně a vytvoření prostoru pro vzájemnou výměnu zkušeností, sdílení radosti i trápení za účasti moderátorky a sociální pracovníce. Z důvodu velké časové vytíženosti pečujících osob se činnost svépomocné skupiny po několika setkáních ukončila.



O kurzu první pomoci a péče o nemocné blízké byl velký zájem

Nově otevřený Denní stacionář

Když Středočeský kraj rozhodl o rozšíření krajské sítě sociálních služeb o služby podporující život potřebných v domácím prostředí, ověřila Charita Vlašim zájem o využívání služby denního stacionáře v regionu. Zaregistrovali tuto novou sociální službu a velké úsilí vrhli do příprav prostor, dokumentů, výběru pracovníků atd. Neuplynul ani rok od dotazníkového šetření a v lednu 2024 byl Denní stacionář U kapličky v Komunitním centru Zahrada otevřen.

V našem regionu sociální služba „denní stacionář“ dosud chyběla. Jak ji tedy přiblížit ostatním? „Fungujeme něco jako školka pro seniory“, s úsměvem říká vedoucí denního stacionáře Dana Kucharčíková z Charity Vlašim. „Osoby pečující doma o své blízké mohou seniory ráno přivést a věnovat se svým pracovním povinnostem, zařadit si osobní záležitosti nebo si zkrátka vydechnout a vědí, že je o jejich blízké dobře postaráno. Odpoledne pak mohou trávit čas společně, ve svém domácím prostředí.“

Od půlky ledna využívají první klienti tuto sociální službu v horním sále budovy Komunitního centra Zahrada ve Vašimi, který je díky novému výtahu bezbariérově přístupný. Chodit do něj mohou lidé starší 65 let, kteří nemohou nebo nechtějí zůstat doma sami. Seniorům přináší stacionář smysluplné trávení volného času, příležitost se potkat, popovídat si s dalšími lidmi. Stacionář je otevřený v pracovní dny od 7:00 do 16:30 hodin. Každý klient si může domluvit, který den a v jakém čase chce službu využívat. Maximální okamžitá kapacita prostor je 13 seniorů. Každý má k dispozici skříňku, do které si může odložit své věci.

Klienti se schází do 9 hodin, do té doby se mohou věnovat individuálním činnostem, povídat si, hrát hry, luštit křížovky atd. Poté následují pravidelné společné aktivity: protahovací cvičení přizpůsobené možnostem klientů; kalendář, který pomáhá se zorientovat



„Pomoz mi, abych to zvládl sám.“

To je motto, kterým se zaměstnanci denního stacionáře řídí při poskytování nových sociálních služeb v Komunitním centru Zahrada, které najdete ve Vlašimi v Tovární ulici 2042. Telefon na denní stacionář je 733 143 857.

a procvičit si mysl, společné povídání na dané téma, pauza na káfičko či čaj. Pracovníci připravují na každý týden tematický program. Např. opečovávají rostliny, tvoří, trénují paměť, procvičují jemnou motoriku, každý čtvrtek si pečou nebo vaří pro radost.

„Moc nás potěšily dary od studentů Gymnázia Vlašim, kteří uspořádali sbírku a nakoupili pro naše seniory čtecí lupy a hry,“ říká Dana Kucharčíková a dodává: „Naším hlavním cílem je, aby se tu všichni cítili dobře a prostředí bylo příjemné a hezké. Možná si naši seniory nebudou pamatovat přesně, co všechno dělali, ale budou vědět, jak jim při tom bylo.“ Prostor nabízí i klidovou, odpočinkovou zónu, kde jsou polohovací křesla či masážní vanička na nohy, k jejichž pořízení pomohli lidé prostřednictvím Nadace ČEZ svými pohybovými aktivitami (s využitím mobilní aplikace EPP).

22. ledna se konal v Denním stacionáři v Komunitním centru Den otevřených dveří, kam dorazily desítky lidí, kteří si prohlédli současné prostory stacionáře a seznámili se s dalšími plá-

ny jeho rozvoje. Charita Vlašim totiž zakoupila objekt u kapličky v Bolince, kde by ráda postavila nové zázemí Denního stacionáře U kapličky.

S financováním stavby má pomoci Národní plán obnovy sociálních služeb, který ale Charitě Vlašim pokryje náklady maximálně ve výši třicet milionů korun. Pomoci by mohly i další dotace Ministerstva životního prostředí na snížení energetické náročnosti.

„Na zbývající náklady se budeme snažit sehnat prostředky prostřednictvím veřejné sbírky. Realizací projektu by mělo zhruba do dvou let vzniknout v jedné části zázemí denního stacionáře pro 13 seniorů (do nových prostor se přesune již fungující stacionář), ve druhé části pak prostory pro 8 dětí s kombinovaným postižením a další společné prostory jak pro klienty, tak pracovníky. Tam bude také místo pro dílnu nebo tělocvičnu,“ říká ředitelka Charity Vlašim Daniela Laloučková. ♦



Místní akční plán vzdělávání



Realizujeme nové aktivity pro MŠ a ZŠ

MAP na Vlašimsku pokračuje podle původního plánu. Nový navazující projekt MAP IV realizujeme od 1. prosince 2023 do 31. prosince 2025. Velmi nás těší zájem škol o další spolupráci. Do nového projektu se zapojilo všech 25 škol (mateřských i základních) z území ORP Vlašim, včetně ZUŠ Vlašim a ZŠ Březinská. Rozpočet projektu činí 5 449 664,80 Kč.

Po roce a půl akčního plánování v MAP III bez možnosti realizace konkrétních implementačních aktivit konečně můžeme školám nabídnout financování vzdělávacích aktivit pro děti i pedagogy. Postupně jednotlivé aktivity domlouváme v území a některé z nich již dokonce probíhají, například logopedické depistáže v mateřských školách pod vedením klinické logopedky Andrey Vondrákové. Do této aktivity se zapojilo 12 mateřských škol, ve kterých bude do konce realizace projektu vyšetřeno až 640 dětí.

4. ledna se uskutečnilo setkání ředitelů základních škol se supervizorkou Markétou Jírovou Exnerovou k nastavení supervize ve školách. Supervize jsou nástrojem podpory profesního růstu pedagogických pracovníků. Budou probíhat supervize metodiků prevence napříč školami v ORP Vlašim, supervize školních týmů na šesti základních školách a v jedné mateřské škole.

V průběhu jara proběhnou ICT workshopy pro pedagogy zaměřené na umělou inteligenci. O všech aktivitách budeme postupně informovat.

Nedílnou součástí aktivit MAP, do kterých se může zapojit každý, kdo má o dané téma zájem, je setkávání pracovních skupin pro financování, rovné příležitosti, předškolní vzdělávání a moderní didaktické metody vedoucí k rozvoji klíčových kompetencí. Členství ve skupinách je stále otevřené a je možné se hlásit na email kamila.petranova@masblanik.cz. Členové pracovních skupin budou mít možnost na setkáních sdílet zkušenosti a podílet se na plánování a aktualizování strategických dokumentů.

Více informací nejen k činnosti pracovních skupin najdete na www.masblanik.cz.

Kontakty na členy realizačního týmu MAP jsou uvedeny na předposlední straně tohoto Newsletteru.



Sledujte nás na
www.facebook.com/MAPVlasim/



ŘÍDICÍ VÝBOR MAP VLAŠIMSKO

Řídicí výbor MAP pokračuje ve své činnosti i v rámci projektu MAP IV. Jeho složení je zveřejněno na webu MAS Blaník. Na svém jednání 6. února 2024 schválil Řídicí výbor nový Strategický rámec MAP včetně tabulky investičních priorit, který je k nahlédnutí na www.masblanik.cz/mistni-akcni-plan-vzdelavani/dokumenty-map/.

Zasedání Řídicího výboru se zúčastnila i Veronika Turnová z Národního pedagogického institutu, která přítomným představila projekt Podpora kurikulární práce škol (Pojďte dál). Díky její osobní návštěvě bude další spolupráce v projektu mnohem snazší.

CÍLE NÁRODNÍHO PROJEKTU KURIKULUM:

- Modernizace obsahu, metod a forem vzdělávání ve školách a implementace revidovaného RVP
- Škola pracuje se ŠVP jako kontinuálním nástrojem rozvoje vzdělávání
- Učitel je ve své práci reflektujícím praktikem
- Chceme děti a žáky připravené na budoucnost s potřebnými znalostmi a dovednostmi, které umí reagovat na požadavky doby

Více info na www.facebook.com/pojdtedal.npi



Implementační aktivity MAP IV - grafický přehled

První společné setkání v rámci MAP IV - Informativní setkání ke kvalitě vzdělávání a setkání pracovních skupin

30. 1. se uskutečnilo informativní setkání ke kvalitě vzdělávání v ORP Vlašim, kterého se účastnili učitelé, ředitelé a zřizovatelé škol i další aktéři ve vzdělávání. Na setkání byl představen projekt MAP IV právě s ohledem na zlepšení kvality vzdělávání v regionu. Dále došlo ke sběru podnětů pro konkretizaci plánovaných workshopů v ICT.

Stejný den se sešly pracovní skupiny pro rovné příležitosti, financování a moderní didaktické formy vedoucí k rozvoji klíčových kompetencí. Diskutovali jsme o tematickém směřování skupin, nad možnostmi sdílení v rámci návštěv škol i udržitelnosti nastavené spolupráce. Pracovní skupina pro předškolní vzdělávání zahájila svou činnost již v prosinci 2023. Jejimi členkami jsou ředitelky i učitelky z mateřských škol z ORP Vlašim. ♦

PŘIPRAVUJEME VZDĚLÁVACÍ AKCE:

Skills Builder

5. - 6. 4. 2024

2denní školení pro pedagogy ZŠ

Dobrý začátek

25. - 26. 4. 2024

2denní školení pro pedagogy MŠ

Metodami kritického myšlení k rozvoji čtenářství

4. 2. 2024, 20. 3. 2024, 17. 4. 2024, 15. 5. 2024

Kurz pro pedagogy 1. stupně



MAP ORP VLAŠIM IV ZVE :

Skills Builder I - Jak s metodikou pracovat & Schopnost naslouchat

TERMÍN: 5. a 6.4.2024
ČAS: 9:00-16:30hod

MÍSTO: Kulturní dům Blaník,
Komenského 22, Vlašim

- ✚ základní akreditované 2denní školení pro vyučující na ZŠ
- ✚ klíčové principy metodiky Skills Builder
- ✚ schopnost naslouchat, jejíž zvládnutí je základním stavebním kamenem pro osvojení zbylých sedmi dovedností
- ✚ jak metodiku efektivně aplikovat a integrovat rozvoj měkkých dovedností do výuky
- ✚ nové poznatky, ale i konkrétní nástroje k využití v pedagogické praxi



REGISTRUJTE SE DO 26.3. PŘES TENTO FORMULÁŘ:

Kontakt: Lenka Nohová, 734 349 192



Více o metodě Skills Builder na: <https://skillsbuilder.scholaempirica.org/>

MAP ORP VLAŠIM IV ZVE NA SÉRII PRAKTICKÝCH NAVAZUJÍCÍCH WORKSHOPŮ

UMĚLÁ INTELIGENCE JAKO POMOCNÍK PRO UČITELE I ŽÁKY

MOŽNOSTI VYUŽITÍ UMĚLÉ INTELIGENCE

VYUŽITÍ UMĚLÉ INTELIGENCE NEJEN V PEDAGOGICKÉ PRAXI

NÁCVIK ZADÁVÁNÍ ÚKOLŮ UMĚLÉ INTELIGENCE

ZÁKLADNÍ TERMINOLOGIE

PRAKTICKÁ VÝUKA V APLIKACI CHATGPT

TERMÍNY: 5.3., 26.3., 16.4.2024
ČAS: 15:30-17:00 HOD.
MÍSTO: SPOLKOVÝ DŮM VLAŠIM, PALACKÉHO NAM.65

PŘIHLÁŠKY ZASÍLEJTE NEJPOZDĚJI DO 27.2.2024 PŘES QR KÓD

KONTAKT: LENKA NOHOVÁ, TEL.: 734 349 192

Představení obce na území MAS Blaník

www.miretice.eu

Obec MIŘETICE

Miřetice leží 7 km od Vlašimi směrem na Čechtice, tedy v dobré dopravní dostupnosti, na hranici mikroregionů Blaník a Želivka, a patří mezi bujně se rozrůstající obce našeho regionu. Nenajdeme zde sice žádné významné pamětihodnosti, ale přesto je o Miřeticích slyšet častěji než o většině podobně velkých obcí. Pořádá se zde totiž celá řada atraktivních akcí, od Fichtl Cupu přes Pohádkový les po Tradiční jarmark, které navštěvují lidé z celého regionu. Čilý společenský život zde udržují dobrovolní hasiči, sokolové i Miřetický klub žen. O starostování a aktuálních výzvěch obce jsme si povídali se starostou Ing. Vladimírem Veseckým.

Jak dlouho jste starostou a co Vás vedlo k tomu, ujmout se této funkce?

Starostou jsem první volební období, tedy od roku 2022. Předtím jsem byl místostarostou a ještě dříve řadovým zastupitelem. V zastupitelstvu jsem tedy třetí volební období. Starostou jsem se stal tak, že jsem byl lídrem jedné volební kandidátky a v zastupitelstvu nás podpořili ještě zastupitelé z další kandidátky.

Máme schůzku v podvečer po Vaší práci, jelikož jste neuvolněný starosta. Abychom si mohli udělat předsta-

vu, co to ve skutečnosti znamená, kolik času věnujete starostování?

Je to práce téměř denně, reakce na telefon, vyřizování různých formulářů, zajišťování výkazů, které jsou potřeba. Být starostou není práce, je to funkce, která znamená, že pro ty ostatní jste k dispozici skoro 24 hodin denně a pracujete ve svém volném čase.

Co je aktuálně větší téma v obci, které Vám zabírá hodně času a energie?

Máme hodně rozpracovaných témat. Když jsem nastoupil do funkce, tak

tady bohužel nebyly žádné konkrétní projekty, na které bychom mohli navázat. Řešily se tu z úrovně obce domovní čistírny odpadních vod, ale tehdejší způsob jsme nakonec zastavili. Nechali jsme na jednotlivých majitelích nemovitostí rozhodnutí, jak a jaké čistírky si pořídí s tím, že budeme na jejich vybudování přispívat z obecního rozpočtu.

Pustili jsme se do akcí, které byly dlouho slibované, ale nerealizované. Například jsme vybudovali u fotbalového hřiště ještě dětské. Dokoupením parcely jsme také rozšířili pozemek pro fotbalové hřiště, které je v současné době na hranici minimálních rozměrů pro zápasy. TJ Sokol jako uživatel fotbalového hřiště jej bude nyní rozšiřovat a realizovat závlahový systém.

Dále řešíme opravu návesních vodních nádrží, na něž zpracováváme projekty a řešíme možnost získání dotací, protože to jsou výdaje jdoucí nad rámec ročního rozpočtu obce. První projekt právě dokončujeme a v březnu chceme podat žádost o dotaci.

Na to, jak jsou Miřetice malá obec, poměrně vyčnívají společenskými aktivitami, které se zde pořádají. V regionu dobře známe Miřetický jarmark, Fichtl Cup nebo Pohádkový les. Čím to podle Vás je, že to v Miřeticích tak žije?

Na to je jednoduchá odpověď. V Miřeticích je spousta aktivních lidí, kteří se



Miřetická náves: kaple s dětským hřištěm a výhledem do okolí



Zatímco tradiční jarmark v Miřeticích navštěvují lidé z celého regionu...



... na Fichtl Cup se sjíždějí z celé republiky.

dokážou nadchnout pro svoji věc. A jako obec se snažíme jejich spolkovou činnost podpořit. Jde třeba o místní Sbor dobrovolných hasičů nebo TJ Sokol, který má dokonce dvě fotbalová mužstva dospělých a tři družstva mládeže. Hrají zde hráči z mnoha okolních obcí. Ve fotbalové soutěži, v níž hraje miřetické áčko, jsme nejmenší obcí a soupeříme s mužstvy z nesrovnatelně větších měst, jako jsou Říčany nebo Sázava.

Mezi místními spolky je důležité jmenovat i Miřetický klub žen, který organizuje již zmíněný Pohádkový les, s letošním termínem 18. května. Jejich další akce jsou lampiónový průvod na

sv. Martina, rozsvícení vánočního stromu nebo dětský karneval.

Dále tu máme Fichtl Klub, který jsme založili před více než patnácti lety. Od té doby pořádáme pravidelně závody Fichtl Cup, kterým jsme známí po celém Česku. Jezdí sem soutěžit vynavači fichtlů z celé ČR. Letos se uskuteční Fichtl Cup 15. září. Což bude týden po oslavách 750 let obce Miřetice.

A můžeme tímto pozvat čtenáře na oslavy výročí založení Miřetic?

Ano, na oslavy jsou zváni místní, rodáci a těšíme se i na návštěvníky

z širokého okolí. Harmonogram teprve připravujeme, víme však, že proběhne slavnostní setkání na návsi, výstava historických fotografií a mše v kapličky. Dále se můžete těšit na bohaté pohoštění a odpolední zábavu s kapelou. Máme v záloze i další překvapení, která uvidíte, pokud nás navštívíte 7. září.

Miřetice jsou tedy historicky stará obec, ale zároveň v současnosti mladá. Před týdnem jsme uspořádali vítání občánků. Za posledních 18 měsíců se v Miřeticích narodilo 11 dětí. Když jsem nastupoval do funkce místostarosta v roce 2018, měly Miřetice 170 obyvatel, dnes jsme na počtu 240.

Pokud byste teď dostali do obecního rozpočtu deset milionů korun, na co byste je použili?

Jak už jsem zmínil, odpadní vody nyní řešíme domovními čistírnami, ale podle mě to není dlouhodobě správné řešení. Tím je centrální čistírna. Odhad nákladů je ve vyšších desítkách milionů korun, takže těch deset milionů by nám určitě nestačilo.

Použili bychom je především na úpravu veřejných prostranství. Čeká nás revitalizace koupaliště, které bylo hezké ještě před 30 lety. A plány máme s veřejným prostorem kolem hasičárny. Naší vizí zde je zastřešená terasa pro setkávání a workoutové hřiště. ♦



Část miřetické hospody, kde býval kdysi obchod, dá obec k užívání jako klubovnu Miřetickému klubu žen



Inspirace odjinud

Exkurze MAS Blaník do Rakouska

V říjnu 2023 MAS Blaník zorganizovala pro 30 lidí z řad svých členů a dalších zájemců i mimo své území tří-denní exkurzi do dvou partnerských regionů v Rakousku. Cílem cesty bylo představit inspirativní venkovské projekty, zejména s finanční podporou Programu rozvoje venkova. V rámci navštívených projektů jsme měli možnost se inspirovat v oblastech, jako je zemědělské podnikání v souladu s místní krajinou a komunitou, podpora venkovské turistiky, inovace a adaptace na klimatickou změnu v rozvoji obcí, budování lokální značky produktů nebo zajišťování jejich odbytu v místě produkce.

S MAS Mühlviertel-Kernland spolupracuje obec Tragwein již 15 let a jedním ze zrealizovaných projektů financovaných z programu LEADER je místní **farmářská prodejna Grünhilde**. Prodejnu vlastní a zároveň provozuje spolek místních farmářů, kteří sem i dodávají svou produkci. V roce 2017 zde došlo ke změně konceptu, kdy se k obchodu přidalo i stravovací zařízení. Po dvou letech však bylo kvůli nerentabilitě opět převedeno na prodejní plochu.

Obchod se řídí zásadou, že všechny zde nabízené produkty nesmí být dováženy ze vzdálenosti větší než 30 kilometrů od Tragweinu. V současné době v obchodě své produkty nabízí 100 farmářů, kteří ale prodejnu nezaváží. Logistiku řeší zaměstnanec bioprodejny Grünhilde, který do prodejny sváží zboží přímo z farem. V současnosti se obchod vzhledem k vsudypřítomnému problému vysoké inflace potýká s výzvou v podobě vysokých provozních nákladů a menším objemem nákupů. Obrat bioprodejny je v současnosti 700 tisíc eur ročně, z toho polovinu tvoří personální náklady.

Jedním z členů spolku spravujícího farmářskou prodejnu Grünhilde je i **farmář a zpracovatel Norbert Edes**, který nás pozval k načerpání inspirace na svou nedalekou biofarmu Pankrazhofer.

Biofarma Pankrazhofer hospodaří od roku 2003 v režimu bio, intenzivně se zaměřuje na cirkulární hospodářství a na plný úvazek živí několik zaměstnanců a členů rodiny. Kromě ovocných stromů a běžně pěstovaných obilovin pěstuje i starou odrůdu žita, které dorůstá až do výšky 2,3 metru a kterou od něj pravidelně odkupuje místní pekárna a řetězec Billa. Kolem farmy vede informační stezka, která byla podpořena z programu LEADER.

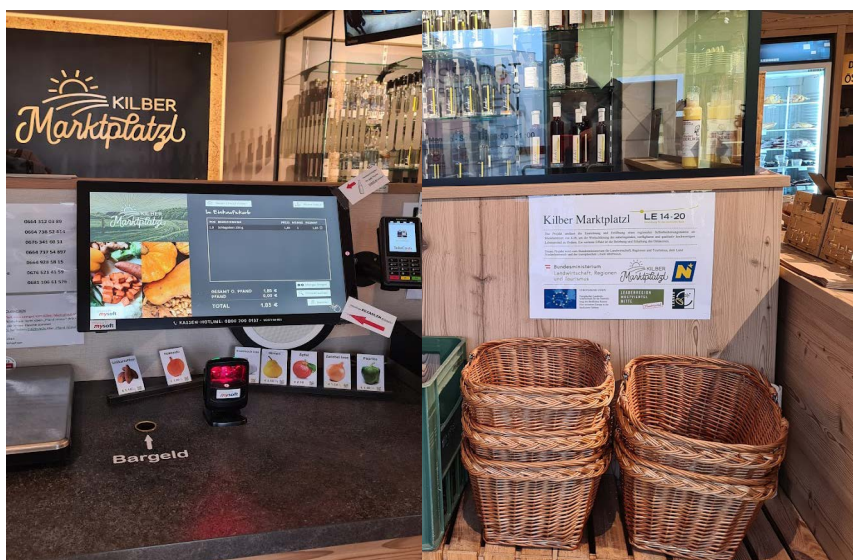
Farma Pankrazhofer zpracovává výpěstky vlastního ovoce a hořčičného semínka na velkou škálu produktů, jimž dominují ovocné bio mošty, ať už klasické nealkoholické, tak ty zkvašené, které svým charakterem i chutí připomínají bílé víno. Přímou na statku funguje také samoobslužný farmářský obchod a pořádají se zde různé workshopy a exkurze. Na farmě jsme se potkali s dvanácti mladými budoucími farmáři, kteří tu právě čerpali inspiraci pro své studium a praxi.



Na rodinné farmě **Wilhelmsburger Hoflieferanten**, která v obci Pommern funguje už od roku 1852, nás přivítal její majitel Johannes Bertl. V současné době na statku chovají 60 dojnic, vyrábějí i tvarohy a jogurty s místním ovocem. Dvakrát týdně také pečou přibližně 100 kg domácího chleba, o domácím pečení chleba pořádají také workshopy.

Rodinná farma získala v Itálii cenu Evropského parlamentu za inovace a udržitelnost. Do 100 škol dodává školní mléko ve speciálních kelímcích, které se vrací zpět na farmu neumyté, často i s víčkem, přesto s pomocí recyklační firmy dochází k jejich stoprocentnímu znovuvyužití. Možné to je díky zvolenému PET materiálu, který může být recyklován stále dokola. Současně pro tyto děti farma pořádá k tomuto tématu přednášky a zprostředkovává exkurze do partnerské recyklační firmy.

Ve své zpracovně vyrábí mléčné produkty s využitím nejenom vlastního mléka, ale také mléka od šesti dalších farmářů, kteří s farmou spolupracují formou sdružení. Prodej probíhá zejména v místním **samoobslužném farmářském obchodě Mein Hofladen**. Farma se snaží o plnou automatizaci svého kravína a klade důraz na to, aby dojnice měly volný pohyb a možnost pastvy. Ve stájích mají krávy i klidovou zónu s masážními kartáči. Celková investice farmy do modernizace kravína činila 2,5 milionu eur, pořízení automatizovaných systémů pomohla financovat dotace ve výši 300 tisíc eur.



Jednou z posledních zastávek exkurze byl samoobslužný obchod v obci Kílb. Prostor prodeje je v pronájmu spolku, který v programu LEADER získal dotaci na vybavení prodejny. S fungováním prodejny nás seznámila členka spolku a zástupkyně jedné ze zapojených farem, Claudia Muhr. Sami farmáři, kteří zásobují prodejnu svými sezónními potravinami, jsou zodpovědní za své regály, pomocí kamer mohou sledovat situaci a vyhodnotit, zda a kdy svůj regál dozásobí. V průměru tento obchod navštíví denně 120 zákazníků s průměrnou útratou 10 Euro.

Exkurze byla financovaná z prostředků Celostátní sítě pro venkov pod Ministerstvem zemědělství (CSV). Podrobná reportáž ze všech navštívených projektů je zveřejněna na www.masblanik.cz/spoluprace/.

Letos se chystáme s finanční podporou CSV využít inspiraci z exkurze na workshopu pro místní zemědělce a potravináře, při pořádání farmářského trhu a propagaci místních producentů v rámci Podblanického koloniálu. ♦

Spolupráce

Evropský LEADER Congress v Bruselu

Projekty a významnými událostmi nabitý rok 2023 jsme v MAS Blaník završili tím, že jsme se 18. a 19. prosince prostřednictvím Hanky Bohatové připojili k Evropskému kongresu LEADER v Bruselu.

V pondělí 18. prosince se tu v jednacím sále Evropského parlamentu sešlo na 800 zástupců evropských místních akčních skupin z 38 zemí, aby sdělili svou společnou vizi rozvoje evropského venkova pro nadcházející roky. Vrcholem jednání bylo jednohlasné odhlasování společné deklarace evropských venkovských aktérů, jejímž cílem je naplno využít potenciál metody LEADER ve prospěch rozvoje venkovských regionů napříč Evropskou unií, ale i mimo ni.

Během následujícího dne probíhalo v Evropském výboru regionů a v Evropském hospodářském a sociálním výboru paralelně několik workshopů, během nichž mohli účastníci kongresu mezi sebou diskutovat o celé řadě aspektů fungování místních akčních skupin v různých zemích po celé Evropě, ať už šlo o zapojení mladých lidí na venkově, propojení městských a venkovských oblastí, roli manažerů a význam lidských zdrojů v místních akčních skupinách, nebo o konkrétní příklady úspěšného uplatnění strategie SMART Villages v praxi.

Vedle řady podnětů a inspirací pro naše stávající i plánované projekty jsme si z Bruselu odvezli také vyhlídky na možnou budoucí spolupráci s kolegy z MASEk z různých koutů Evropy.

CO JE METODA LEADER?

Metodou LEADER se rozumí metoda užívaná v rámci komunitně vedeného místního rozvoje ve venkovských oblastech. Samotná zkratka LEADER vychází z francouzského názvu, který znamená **Propojení aktivit rozvíjejících venkovskou ekonomiku**. Základními principy metody LEADER jsou přístup „zdola nahoru“, partnerství veřejných a soukromých subjektů, tvorba místní rozvojové strategie, integrované a více-sektorové akce, inovativnost, síťování, výměna zkušeností a spolupráce na úrovni regionu státu, EU a dalších zemí.

Základní principy metody LEADER:

Přístup zdola-nahoru (bottom-up): vychází z předpokladu, že lidé žijící a pracující v daném území znají jeho historii, potřeby a možnosti, a na základě toho se umí nejlépe rozhodnout o dalším vývoji regionu. Díky přístupu zdola a zapojení místních aktérů jsou posilovány místní lidské zdroje a souměřitelnost lidí s regionem, kde žijí.

Partnerství veřejných a soukromých subjektů: v rámci MAS vzájemně spolupracují zástupci obcí a jimi/popř. krajem zřízených organizací (veřejný sektor) a podnikatelé, občanská sdružení i jednotliví občané (sou-



Česká delegace LEADER v Bruselu v čele s náměstkem MMR Radimem Sršněm.

kromý sektor).

Realizace místní rozvojové strategie: MAS vznikají na venkově, konkrétně na území obcí s méně než 25 000 obyvateli. Každá MAS přitom zpracovává a realizuje místní rozvojovou strategii svého území. Strategie zahrnuje společné vize aktérů z území MAS. Strategie se realizuje pomocí projektů, které naplňují potřeby území a vedou k místnímu rozvoji. Území působnost MAS zahrnuje populační velikost 10 tis. až 100 tis. obyvatel.

Víceodvětvové navrhování a provádění strategie: provádění strategie je založené na součinnosti mezi subjekty i projekty z různých odvětví míst-

ního hospodářství. Strategie a projekty propojují různé typy aktivit např. investiční projekty spojené se vzdělávacími akcemi apod., čímž vzniká spolupráce mezi aktéry.

Podpora inovativních projektů: MAS při realizaci svých strategií uplatňují a podporují inovativní řešení problémů zaváděním nových služeb, produktů nebo přístupů.

Vytváření sítí místních partnerství a spolupráce – MAS vzájemně spolupracují a vyměňují si zkušenosti např. prostřednictvím Národní sítě MAS ČR nebo v Evropě prostřednictvím Evropské asociace LEADER pro rozvoj venkova, tzv. ELARD. ♦



Kancelář MAS Blaník

Adresa: Spolkový dům
Palackého náměstí 65
258 01 Vlašim

Konzultační hodiny: úterý a čtvrtek od 8:30 do 12:30 hod.
Svou návštěvu si prosím domluvte telefonicky s konkrétním pracovníkem.

Mgr. **Jitka Fialová**, předsedkyně MAS Blaník, animační pracovník OP VVV
tel. 737 505 605, e-mail: info@masblanik.cz

Mgr. **Tomáš Kramár**, vedoucí pro realizaci Strategie CLLD MAS Blaník
tel. 703 355 807, e-mail: kancelar@masblanik.cz

Mgr. **Hana Bohatová**, expert PRV/SZP
tel.: 722 901 927, e-mail: hana.bohatova@masblanik.cz

Mgr. **Anna Dufková**, manažerka projektu MAP
tel.: 603 462 529, e-mail: anna.dufkova@masblanik.cz

Lenka Nohová, DiS., koordinátorka aktivit MAP
tel.: 734 349 192, e-mail: lenka.nohova@masblanik.cz

Bc. **Monika Hlaváčková**, expert IROP a OP TAK, dotační poradenství
tel.: 735 046 027, e-mail: monika.hlavackova@masblanik.cz

Ing. **Petra Machotková**, koordinátorka projektu OPZ+ Společně pod Blaníkem
tel.: 739 930 530, e-mail: petra.machotkova@masblanik.cz

Kamila Petranová, asistentka kanceláře MAS a projektu MAP
tel.: 608 980 210, e-mail: kamila.petranova@masblanik.cz

Zastavte se u
nás probrat
svůj projektový
záměr



Vydává MAS Blaník, z. s. Adresa: Palackého nám. 65, Vlašim 258 01, www.masblanik.cz. Redakce Newsletteru: Tomáš Kramár, kancelář MAS Blaník, e-mail: kancelar@masblanik.cz, tel. 703 355 807.

MAS Blaník je sdružení zástupců veřejného (obce, mikroregiony), soukromého (fyzické osoby, podnikatelské subjekty) a neziskového sektoru, které připravuje a ukutečňuje strategii rozvoje území obcí okolo bájné hory Blaník.

1/2024 – vychází v březnu 2024 | Uzávěrka příštího čísla bude 30. 5. 2024



19. 3. 2024 od 14 - 17 hod.
ve Spolkovém domě Vlašim

PROGRAM:

- Nové možnosti dotační podpory ze SZP
- Společná propagace místních produktů a značek (tvorba videí, propagace na sociálních sítích, Podblanický koloniál)
- Regionální značka KRAJ BLANICKÝCH RYTÍŘŮ regionální produkt®
- Farmářské trhy v regionu - zkušenosti, plánování
- Další možnosti spolupráce a zvýšení prodeje místních produktů



REGISTRACE ONLINE

více na www.masblanik.cz, www.masvoticko.cz
petra.machotkova@masblanik.cz, nikola.tupa@voticko.cz



PRO VŠECHNY, KTEŘÍ SE RÁDI HÝBOU!

ZAPOJ SE DO PRAVIDELNÝCH BĚHŮ VE VLAŠIMSKÉM PARKU!

KAŽDOU SOBOTU
START V 10:00

OD NOVÉHO ZIMNÍHO STADIONU

TRASA DLOUHÁ 5 KM

BĚH, INDIÁNSKÝ BĚH, JOGGING, RYCHLÁ CHŮZE, NORDIC WALKING



@SOBOTNÍ BĚH VLAŠIMSKÝM PARKEM

JAK NA CHYTRÝ TELEFON? aneb IT kurzy pro seniory

Jste v seniorském věku?

Máte chytrý telefon, tablet, notebook
nebo počítač, se kterým si úplně nevíte rady?

Pokud je Vaše odpověď „ano“, tak právě pro Vás je náš kurz.
Kurz proběhne skupinově (max 8 osob) nebo individuálně
ve 3 setkáních o délce 1,5 hodiny.

NAUČÍME VÁS:

- základní ovládnání chytrého telefonu,
- zapnout navigaci v mapách,
- odeslat email s přílohou,
- komunikovat přes aplikaci WhatsApp
- používat slevové aplikace obchodních řetězců aj.



Kde: ve Vaší obci

Termín: dohodou

Účast je ZDARMA.

Chcete se zúčastnit? Kontaktujte ve všední dny od 8:00 do 16:30 hod.
e-mail: fojtu@zivotplus.cz, tel: 730 875 122, stačí prozvonit.

Kurzem Vás provedou **lektorky z řad sociálních pracovníků organizace Život Plus, z.ú.** Kurz je součástí projektu Společně pod Blaníkem.

www.zivotplus.cz

www.masblanik.cz



Spolufinancováno
Evropskou unií



NÁBYTKOVÁ BANKA STŘEDOČESKÉHO KRAJE

Přicházíme s projektem na podporu životního prostředí a sociální oblasti.
Hlavním záměrem je omezit plynutí využitelných komodit a ve spolupráci se sociálními a neziskovými organizacemi pomáhat potřebným.

Co děláme?

Zdarma přijímáme odložený nábytek a další vybavení do domácnosti od dárců a tím preventivně předcházíme vzniku odpadu.

Poskytujeme přijatý nábytek a vybavení formou bezplatné materiální podpory pro nízkopříjmové domácnosti, lidi v nouzi a další potřebné.

Materiální pomoc vydáváme prostřednictvím odběratelských organizací – poskytovatelů sociálních služeb, neziskových organizací, charit a Úřadu práce, se kterými máme uzavřenou Smlouvu o spolupráci. Umožňujeme svozy a rozvozy.

Propojujeme dárců a příjemce napřímo nebo prostřednictvím nábytkové banky.

Nábytková banka Středočeského kraje, z.s. (NBSK) zahájila činnost 1. listopadu 2023.

PŘIJÍMÁME

CO Zdravotně nezávadné, čisté a funkční vybavení do domácnosti jako je nábytek, nádobí, spotřebiče, bytové textil, potřeby pro děti, knihy, sportovní potřeby, hudební nástroje a další. Nepřijímáme čalouněný nábytek a matrace! Pouze nové a zabalené.

JAK Přijímáme pouze po předchozí domluvě telefonicky nebo e-mailem.

VYDÁVÁME

KOMU Nízkopříjmovým domácnostem, samoživitelé a samoživitelky, rodiny s dětmi, lidem v hmotné a bytové nouzi, mládež opouštějící zařízení ústavní výchovy, osobám vracející se po výkonu trestu řešící bytovou otázku, vícečetné domácnosti, atd.

JAK O materiální podporu lze žádat pouze skrze partnerské odběratelské organizace, tedy poskytovatele sociálních služeb, kteří jsou kompetentní k posouzení životní situace žadatele.

CHCI SPOLUPRACOVAT

✓ Chcete-li se stát partnerskou odběratelskou organizací - požádejte NBSK o uzavření Smlouvy o spolu práci a obraťte se na uvedený kontakt.

✓ Chcete-li navázat jiný druh spolupráce - jsme otevřeni smysluplným projektům v zájmu cirkulární ekonomiky a udržitelného rozvoje.

Důraz klademe na vytváření silných partnerství s městy, obcemi, sociálními organizacemi a organizacemi zabývající se odpadem, re-use a řemeslem.
Společně můžeme měnit spotřebu na potřebu.

E-mail:
info@nbsk.cz



Telefon:
+420 604 218 907