

Zápis č. 9 z jednání Výboru MAS Blaník o. s.

Datum	5. 11. 2014		
Místo:	Kancelář MAS Blaník, ul. Jana Masaryka 399, Vlašim		
Čas:	17:00 – 20:00		
Účast	Přítomen	Nepřítomen	Omluven
1.	Mgr. Renata Vondráková (předsedkyně, OSVČ)		
2.	Mgr. Zuzana Klímová Vaňková (místopředsedkyně, OSVČ)		
3.			Bc. Jaroslav Švejda (místopředseda, Mikroregion Želivka - manažer)
4.			Pavel Kuře (člen, Anno Domini Martinice o. s.)
5.			Ing. Eliška Švejdová (členka, mikroregion Blaník - manažerka)
6.	Ing. Růžena Kučerová (členka, Městys Louňovice pod Blaníkem – starostka)		
7.			Mgr. Karel Havlíček (člen, fyzická osoba)
8.	Ing. Václav Nekvasil (člen, Město Trhový Štěpánov – starosta)		
9.	MgA. Eva Vrzalová (členka, Mikroregion Český Smaragd – manažerka)		
10.	Mgr. Radovan Cáder (člen, ČSOP Vlašim – místopředseda)		
11.	Pavel Duda (člen, soukromý zemědělec)		
Celkem	7	0	4

Poznámka: Výbor je usnášeníschopný v počtu 6 členů.

7. člen Výboru p. Nekvasil přišel v 17.30h, Pavel Duda odešel v 18:30

Hosté: Petra Fialová – asistentka PMOS (MAS), J. Jelínek – starosta Načeradce, předseda KaM Výboru, p. Štícha – TJ Sokol Vlašim

Shrnutí hlavních bodů

- Doporučení přijmout nového člena TJ Sokol Vlašim pro jednání I. členské schůze v roce 2015.
- Pověření RV a ZKV pro zpracování návrhu žádosti o dotaci na Mze.
- Schválen termín konference na 25.11. v Čechtích.
- Schváleno přijetí daru p. Havlíčka a určení jeho účelu pro nájemné a občerstvení setkání KS MAS.
- ZKV byla pověřena zajištěním telefonu + 2 letého paušálu do výše 800,- Kč/měsíčně u společnosti T-Mobile.
- Výbor vzal na vědomí vypořádání připomínek ke strategii MAS a pověřuje RV a ZKV organizací konference ke strategii a schvaluje navržený způsob další práce s připomínkami – tj. zpracování na konferenci (vč. SWOT) a řešení event. nevypořádaných problematických témat na Výboru v prosinci.
- Výbor schvaluje předložené vyúčtování dotace OPTP. Bere na vědomí navýšení nákladů na účetní na 30 tis. Kč bez DPH – bylo více pracovníků na strategii, než se očekávalo.
- Výbor schvaluje vznik nové pracovní skupiny „Spolupráce“ a „Projekty MAS“ a pověřuje ZKV a RV svoláním prvního setkání.
- Výbor bere na vědomí zprávu členů Výboru o průběhu komunálních voleb – z přítomných jsou zastupiteli – Duda (místostarosta), Vondráková, Nekvasil (radní), Cáder, Kučerová (starostka), Jelínek (zatím zastupitel, ustavující zasedání bude 12.11.).

Zápis jednání:

R. Vondráková přivítala přítomné a navrhla zapisovatele: Petra Fialová/ ověřovatelé: R. Kučerová, R. Cáder

Hlasování o zapisovateli/ověřovatelích: Pro: 6, proti: 0

R.Vondráková představila program jednání – viz níže.

Program:

1. Projednání přihlášky TJ Sokol Vlašim ke členství v MAS Blaník, o. s.
2. Konference ke strategii MAS Blaník (25. 11. 2014) – program, organizační zajištění, poptávka, propagace
3. Dotace MZE na podporu NNO v roce 2015
4. Přijetí daru pana Havlíčka a určení účelu daru
5. Chod kanceláře, telefon, organigram – představa/návrhy
6. Strategie MAS Blaník – vypořádání připomínek
7. Vyúčtování dotace, účetní MAS
Akce MAS Blaník, náplň aktivit, schůzí, organizace – přesunuto na další jednání
8. Zpráva členů výboru o aktivitách v území - výsledky komunálních voleb
9. Fungování orgánů MAS Blaník (MaK výbor, Výběrová komise)
10. Skupina pro projekty MAS a projekty spolupráce
11. Závěrečná diskuze

Hlasování o navrženém programu: Pro: 6, Proti: 0

1) Projednání přihlášky TJ Sokol Vlašim

p. Štícha - krátce představil TJ Sokol Vlašim – NO, vydělává si na svůj provoz pronajímáním prostor- vyžití pro školy, prostory pro TV; mají zkušenosti s dotacemi, čerpali na renovaci podlahy.

R. Vondráková – zmínila výhody a povinnosti člena. Nemusí být členem, aby mohli čerpat dotace od MAS, člen má výhody-ovlivňuje chod a program schůze, má větší informace, má ale povinnost chodit na schůze.

Diskuze:

Předsedkyně doporučila přijetí TJ Sokol Vlašim jako člena od I. členské schůze v novém kalendářním roce.

Závěr:

Výbor doporučí členské schůzi k přijetí nového člena.

Hlasování o doporučení k přijetí nového člena: Pro: 6, Proti: 0

p. Štícha odchází

2) Konference ke strategii MAS Blaník (25. 11. 2014) - program, organizační zajištění, poptávka, propagace

Konference je povinná, zapracují se zde připomínky, je procesem schvalování na území, pak jde strategie do 2. kola připomínek.

Z. Klímová Vaňková – představila poptávku, kterou posílala všem členům, dřívějším hostitelům + na jiná vytipovaná místa (př. Dolní Kralovice), do stanoveného data dostala dvě nabídky *Příloha č. 2* :

1. Kulturní dům Blaník – termín konference by bylo ale nutné posunout na 26. 11. – cena 20tis.
2. Čechtice – Restaurace U Zlaté Prahy - bylo by vhodné zajistit i autobus (18. tis. + cca 2 tis. autobus)

Obě nabídky splňují podmínky zadání.

Závěr:

Výbor schvaluje zejména s ohledem na dodržení termínu místo konání konference - Čechtice, 25. 11. 2014.

Hlasování o místě konání konference: Pro: 4, Proti: 2

Dále byla schválena cena 20tis. včetně autobusu. Autobus je nutné rozepsat do zastavení a svést účastníky z různých částí MAS (vytvořit okruh).

Hlasování o schválení výdajů na konferenci: Pro: 6, Proti: 0

17.30h - přichází p. Nekvasil – nyní je počet členů Výboru:7

Výbor schvaluje R.Vondrákovou a Z.Klímovou Vaňkovou jako osoby zodpovědné za organizační zajištění konference.

Hlasování o pověření R. Vondrákové a Z. Klímové Vaňkové organizací konference: Pro: 7, Proti: 0

Diskuze k programu a metodice konference:

R. Vondráková vyzvala k podání návrhů na průběh konference, žádné návrhy nejsou.

Z. Klímová Vaňková představuje společný návrh – viz *Příloha č. 3* s R. Vondrákovou. Po konferenci do 7 dnů odevzdají

vedoucí prac. skupin zpracování připomínek a změn do kapitol, do 15. 12. se výstup pošle obcím a dalším aktérům k připomínkám do 31.1. Do území se předkládá a aktéři připomínají pouze část analytickou a strategickou. Ty by měly také být „finální“ do 15.12. Část implementační se schvaluje už jenom v rámci projednání nejvyššího orgánu MAS (dobrovolně také v území).

Organizační poznámka: Mezi 1.- 15. 12. je nutné svolat Výbor pro konečná stanoviska k event. sporným bodům, které se na konferenci nepodaří vypořádat/vyřešit. Ty budou u každé pracovní skupiny zapsány na papír a předány Výboru k vyjádření. Výbor bude mít v tomto konečné právo připomínky zpracovat či odmítnout a posunout takto upravenou strategii do připomínkového kola od 15.12.

V úvodu konference proběhnou prezentace. R. Vondráková o MAS, Z.Klímová Vaňková o průběhu zpracování strategie, každý vedoucí o své pracovní skupině. R. Vondráková o programových rámcích. Na závěr .ppt prezentace R.Vondrákové k dalšímu harmonogramu.

Dále probíhala diskuze ohledně metodiky konference. Každá z 6 pracovních skupin bude mít vedoucího skupiny, který má kompetence přijmout/nepřijmout připomínky, a zapisovatele, který zapíše vše – tj. i to, co nebude chtít vedoucí zpracovat do kapitoly (př. z důvodů chybějícího zdůvodnění požadované změny, atp.). Všichni účastníci dostanou vytištěné části strategie: SWOT, vize + cíle + aktivity + indikátory + CD s kompletním materiálem a informacemi o MAS.

Závěr:

Výbor se shodl, že bude nabídnuto členům přinést si na konferenci pozvánky, informační letáky na prezentaci i na rozdávání - letáky na předvánoční akce apod. Nic k prodeji. Výbor bere na vědomí metodiku, program konference prezentovaný Z. Klímovou Vaňkovou. Výbor upřesnil konečný proces a kompetence vypořádání připomínek. Výbor pověřuje R. Vondrákovou a Z.Klímovou Vaňkovou organizací konference ke strategii a schvaluje navržený způsob další práce s připomínkami – tj. zpracování na konferenci (vč. SWOT) a řešení event. nevypořádaných problematických témat na Výboru v prosinci

Úkoly:

- Z. Klímová Vaňková zajistí – osloví 6 vedoucích, 6 zapisovatelů,
- E. Vrzalová – moderátor konference
- V. Švajcr - fotograf (osloví ho E. Vrzalová)
- Zjistit možnost autobusu – trasa, zastávky

Navržení zapisovatelé J. Fialová, P. Fialová, P. Kovalská, E. Švejdová, J. Švejda, K. Červenková

Navržení vedoucí pracovních skupin: J. Hořtová, P. Rajmanová, I. Křížová, E. Hájková, P. Jíša, L. Röschelová

R. Vondráková a Z. Klímová Vaňková budou mít funkce organizační a budou se pohybovat mezi všemi skupinami.

3) Dotace MZE

R. Vondráková představila možnost podání žádosti o dotaci v částce 500 tis + spoluúcast (30%) – na činnosti spojené s aktivitou MAS v území. Pro MAS je tato dotace možností, jak získat finance na další aktivity MAS v dalším kalendářním roce. Otázkou k řešení je - 30% spoluúcast, prioritně se bude jednat s Městem Vlašim, mikroregiony; přesné podmínky dotace a čerpání budou zjištěny na Mze.

Diskuze:

E. Vrzalová: Navrhuje pokrýt dotací tvorbu programových rámců.

Závěr:

Výbor pověřuje R.Vondrákovou a Z.Klímovou Vaňkovou zpracováním žádosti o dotaci a jejím podání (v případě udělení dotace pro MAS Blaník bude o jejím přijetí rozhodnuto orgánem MAS dle stanov). Je možné zaslat náměty předsedkyni, aby bylo možné je včas zpracovat. Do 12.11. R. Vondráková a Z. Klímová Vaňková pošlou návrh rozpočtu a koncept žádosti o dotaci. Žádost bude podána 15. 11. na MZe (případně déle, pokud to podmínky umožní).

Hlasování o zpracování a podání žádosti o dotaci R. Vondrákovou a Z. Klímovou Vaňkovou: Pro: 7, Proti: 0

4) Přijetí daru pana Havlíčka ve výši 5440,-

Předsedkyně navrhla přijmout dar k dnešnímu datu, připravit smlouvu, kde bude uveden účel daru (dar musí mít jasné určení) a využít tuto částku na setkání krajské sítě MAS, které bychom organizovali – případný termín vychází na leden 2015.

Závěr:

Výbor schvaluje dar přijmout a použít na zajištění setkání krajské sítě MAS (občerstvení a pronájem sálu) a pověřuje Z. Klímovou Vaňkovou zpracováním smlouvy darovací a dalších náležitostí pro přijetí daru.

Hlasování o přijetí daru a určení jeho účelu pro nájemné a občerstvení setkání KS MAS: Pro:7, Proti:0

Úkoly:

- Z. Klímová Vaňková rozešle poptávku po místu setkání KS MAS a občerstvení, výdaje se musí vejít do 5440,- Kč
- Projednat na další schůzi Výboru, do jaké výše se budou dělat poptávky na konání akcí – výzvy do území

5) Chod kanceláře telefon

Nutné pořídit pro chod kanceláře telefon s neomezeným paušálem, do budoucna i PC.

Diskuze - Návrhy :

Proběhla diskuze k výši paušálu smlouvy a volbě dodavatele.

Závěr:

Výbor schvaluje pořídit telefon - paušál do výše max. 800,- /měsíčně se smlouvou na 2 roky u T-mobile.

Hlasování o uzavření smlouvy u T-Mobile Z. Klímovou Vaňkovou: pro – 4, proti – 2, zdržel se - 1

6) Strategie – vypořádání připomínek

R. Vondráková a Z. Klímová Vaňková zapracovaly dne 30.10. 2014 připomínky došlé k datu 30. 10. 2014, kromě dokumentu, který přišel v automatických opravách ke kapitole SWOT – toto nebylo technicky možné zahrnout. Další kolo ovlivňování strategie bude na konferenci, pak připomínkování v druhém kole.

Závěr:

Výbor vzal na vědomí zapracování připomínek, které byly zaslány v předepsaném formátu, R. Vondrákovou a Z. Klímovou Vaňkovou a dále souhlasí s navrženým postupem prací na strategii, další práce proběhnou na konferenci.

Úkol:

- Oficiálně poslat na MMR vypořádání připomínek, vyvěsit na web, rozeslat těm, co připomínkovali – archivovat proces
- E. Vrzalová zjistí na MMR možnost konzultanta strategie – zdarma ze strany MMR.

7) Vyúčtování dotace, účetní MAS Blaník

Výboru byla rozeslána tabulka vyúčtování. Výdaje na účetní byly vyšší, měla práci i s kontrolou na soc. úřadě 24. 10. 2014 - kontrola proběhla v pořádku. Účetní účtovala za každého zaměstnance měsíčně 500,- Kč bez DPH. Zaměstnanců bylo více, než se původně předpokládalo.

Závěr:

Výbor bere na vědomí vyúčtování bez připomínek.

Akce MAS

Předsedkyně navrhuje přesunout tento bod, až tady budou i jiní členové Výboru.

Výbor bere na vědomí.

8) Zpráva členů Výboru o aktivitách v území - výsledky komunálních voleb

Přítomní byli vyzváni k poreferování o výsledcích komunálních voleb.

R. Vondráková – zastupitelka obce Slověnice

V. Nekvasil – zastupitel/asi radní Trhového Štěpánova

R. Kučerová – nadále starostka Louňovic pod Blaníkem, vyměnili se zastupitelé.

R. Cáder – zastupitel města Vlašimi

P. Duda – zastupitel obce Pravonín

J. Jelínek – zastupitel Načeradce

18.30 h. - Odchází p. Duda

9) Fungování orgánů – MaK , VK

Z. Klímová Vaňková podala informaci o Monitorovacím a Kontrolním výboru, který schválil účetnictví a výroční zprávu, členové vyhotovují zápis, který zašlou podepsaný MAS Blaník. Výběrová komise – dostane impuls, aby se sešli a zvolili si předsedu.

Závěr:

Svolat Výběrovou komisi.

10) Pracovní skupina na projekty spolupráce a projekty MAS

R. Vondráková uvedla, že jedna z kapitol strategie je téma – spolupráce. Ta není zpracovaná. Předběžně jsme oslovili Posázaví, zda mají zájem řešit společně s námi projekty spolupráce, přišla odpověď, že možné téma na spolupráci by byly památky a sociální služby (máme jeden komunitní plán soc. služeb pro celý okres), řeka Sázava s vazbou na projekt Čistá řeka Sázava.

Závěr:

Výbor se dohodl na založení pracovní skupiny na téma – spolupráce/projekty MAS, navrhuje oslovit J. Fialovu jako garanta skupiny. Budou osloveni členové k zapojení do pracovní skupiny; zmapovat témata; najít potenciální partnery. Prezentace skupiny na konferenci.

Úkol:

- Z. Klímová Vaňková a R. Vondráková svolají zájemce o účast ve skupině

11) Závěrečná diskuze

E. Vrzalová představila organogram kanceláře viz *Příloha č.4*

Navrhuje fungování 2 skupin – kancelář a terénní práce (projekty).

Koordinátoři by byli parta dobrovolníků, ale měli by rozpočet, se kterým by nakládali – př. na seminář, lektorné atd. – ne honorované pozice.

E. Vrzalová: „Snažila jsem se být úsporná, nejspíš nebudou peníze na zaměstnání více lidí, nedohodli jsme se ještě, kdo to bude dělat.“

Z. Klímová Vaňková: „Již jsme dříve avizovali, že někdo může udělat akci, kterou MAS zastřeší, nyní je nutná standardizace a dokončení práce, ke které jsme se zavázali.“

R. Vondráková: „Projekty spolupráce může koordinovat člověk i mimo kancelář MAS. Pokud bude projekt větší, pak se i jeho práce může standardně v rámci projektu platit“.

R. Cáder – Navázal na diskuzi podáním informace z Kraje, kde proběhla schůze, Kraj je v tuto chvíli ochoten podporovat MAS v oblasti cestovního ruchu. Bylo by dobré toho využít.

Úkol:

R. Cáder připraví e-mail, který zašleme na Kraj.

Z. Klímová Vaňková zašle z info@masblanik.cz e-mail na kraj pro zjištění informací.

Zapsala: Petra Fialová

Ověřil(a) 1: R. Kučerová

Ověřil(a) 2: R. Cáder

Příloha č. 1

Shrnutí dosavadního vývoje >>> přednáška k LEADER dne 4. 10. 2012, 10. 10. 2012 – setkání se starosty - CHOPOS, 12. 10. 2012 – prohlášení 4 mikroregionů, 16.10. 2012 – schůzka pracovní skupiny, 2. 11. 2012 – schůzka s Posázavím, 13. 11. 2012 – schůzka pracovní skupiny a poté s Posázavím o.p.s., 18.12.2012 - první setkání nové MAS, 22.1.2013 –veřejná přednáška LEADER ve Spolkovém domě, Vlašim, 29.1. – Schůzka MAS u ČSOP Vlašim, 25.2. 19 hodin – konzultace ve Spolkovém domě, 5.3. – Schůzka MAS v Kondraci, 16.4. - Schůzka MAS v Martinicích, 14.5. - schůzka MAS v Trhovém Štěpánově, setkání pracovních skupin (5.6. Výchova a vzdělávání, 6. 6. Využití potenciálu krajiny, 6.6. Fyzický rozvoj obcí, 11.6. Cestovní ruch, 12.6. Sociální služby, 12. 6. Kulturní spolkový a zájmový život), 18. 6. schůzka MAS – ustavující valná hromada v Čechticích – restaurace Zlatá Praha, klubovna , 17. 7. – schůzka výboru MAS – Spolkový dům Vlašim, 10.9. v 17 hodin schůzka MAS ve spolkovém domě v obci Studený >24.9. 18 hodin– schůzka Výboru MAS ve Spolkovém domě Vlašim , 8.10. 9 hodin Valná hromada MAS – Spolkový dům Vlašim (projednání přijetí nových členů, rozpočet 2013),>> II. kolo pracovních skupin v rámci přípravy strategie (23.10. Výchova a vzdělávání, 24.10. Fyzický rozvoj obcí, 31.10. Kulturní spolkový a zájmový život, 7.11. Cestovní ruch, 14.11. Využití potenciálu krajiny,) >> 26.11. 17-21 hodin, Hotel Štamberk/Pravětice - Valná hromada MAS – projednání rozpočtu na rok 2014, jednací řády, přijetí nových členů >> 11.12. - II.kolo pracovní skupiny Sociální služby >> 16.12. setkání pracovní skupiny „Studenti“ – Gymnázium Vlašim >> 27.1.2014 – schůze výboru MAS ve Vlašimi, J.Masaryka 399 >> 4. 2. 2014 – 17 – 21 Pravnín (Valné shromáždění členů – projednání jednacího řádu výběrové komise, dotace na strategii 2014-2020, změna rozpočtu) >> 24.4.2014 schůze výboru MAS ve Vlašimi, J.Masaryka 399 >> 1.4. členská schůze MAS – Klokočkův mlýn u Načeradce (schválení dohod a týmů v rámci projektu přípravy strategie) >> III. kolo pracovních skupin: 15.4. - Spolkový dům Vlašim - Fyzický rozvoj obcí, 16.4. - Spolkový dům Vlašim - Výchova a vzdělávání, 29.4. - Spolkový dům Vlašim - Kulturní, spolková a zájmová činnost, 5.5. - Podblanické ekocentrum ČSOP Vlašim - Využití potenciálu krajiny, 6.5. - Podblanické ekocentrum ČSOP Vlašim - Cestovní ruch, 15.5. - Spolkový dům Vlašim – Senioři >> 26.5.2014 - schůze výboru MAS ve Vlašimi, J.Masaryka 399 >> 3.6.2014 – Valné shromáždění (změny stanov, volební valné shromáždění) – Kamberk >> 19.8. – Řídící skupina indikátory >> 27.8. Výbor MAS Blaník k indikátorům – připomínkování >> 2.9. Výbor MAS Blaník >> 9.9. Členská schůze Martinice>>5.11. Výbor MAS Blaník

KULTURNÍ DŮM BLANÍK VLAŠIM

MAS Blaník

Palackého nám. 65

258 01 Vlašim

pí.Klímová Vaňková

Nabídka pronájmu prostor a zajištění občerstvení pro konání konference **středa 26.11.2014**

Nabízíme pronájem divadelního sálu , vybaveným 6 stoly + 6x flipchartový stojan, diaprojektorem

(upozornění, na sále není WIFI)

Ozvučení s mikrofonom je možné.

Je možné i přesouvání skupin do jiných prostor KD – salonek, herecká šatna

Občerstvení : dopoledne - káva, čaj, koláčky, vánočka, ovoce

oběd – polévka, zeleninový salát, sýrová mísa, těstovin.salát, řízečky

(kuřecí paličky, je možné se dohodnout

odpoledne – káva,čaj, koláčky, minidezerty, ovoce

Maximální počet účastníků : 70 osob

Konečná cena za pronájem prostor od 8,00 do 18,00 + občerstvení : 20.000,- Kč

Markéta Pytlíková

ředitelka Kulturního domu Blaník

Komenského 22
Vlašim 258 01
IČO: 71237615
www.kdblank.cz

Tel: 317 8422 288
Mob: 602 532 032
E-mail: kdblank@kdblank.cz

RESTAURACE „U ZLATÉ PRAHY“

Nám. Dr. Tyrše 12, 257 65 Čechtice

V Čechticích 04.11.2014

Nabídka:

- a) zajištění konferenčního sálu - Sokolovna Čechtice
- b) zajištění občerstvení dle Vašich požadavků
- c) zajištění technického vybavení

Nabízená cena : 18 000,-Kč při účasti do 70 účastníků

Dále městy Čechtice nabízí přepravu osob Vlašim – Čechtice a zpět (2 000,-Kč).

Uvedené ceny jsou včetně DPH.

Zdeňka Nebřenská v.r.

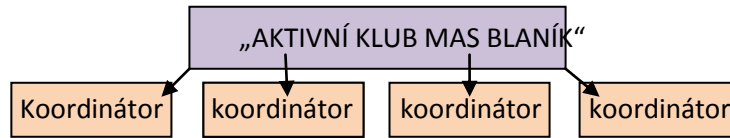
Příloha 3:**NÁVRH – program konference MAS Blaník**

čas	akce	poznámky	vystupuje/ vede
9:00– 9:30	Registrace účastníků		hosteska
9:30 – 9:40	Zahájení konference	uvítání účastníků, úvodní slovo	R. Vondráková, F. Nebřenský
9:40– 10:00	Informace o MAS Blaník	založení, základní charakteristika (členové, území, atd.)	R. Vondráková
10:00 – 11:15	Představení strategie	<ul style="list-style-type: none"> • postup zpracování strategie • struktura • klíčová témata • autorský tým • představení šesti hlavních témat – vystoupení zástupců autorských týmů strategie • informace k průřezovým tématům strategie MAS – CHKO Blaník a Geopark 	Z. Klímová Vaňková P.Jíša, L.Roschelová, E.Hájková, V.Tichá, J.Hořtová, K. Červenková, <i>(další bude upřesněn)</i>
11:15 - 11:45	„Další kroky“	<ul style="list-style-type: none"> • harmonogram schvalování strategie • aktuální podoba operačních programů + programové rámce 	R.Vondráková
11:45 – 12:45	<i>Přestávka na oběd</i>		
12:45 – 15:00	Pracovní skupiny	Souběžně budou probíhat závěrečná jednání pracovních skupin (Cestovní ruch, Využití potenciálu krajiny, Rozvoj obcí, Výchova a vzdělávání, Sociální služby, Kulturní, spolková a zájmová činnost). Navíc bude zahájena činnost pracovní skupiny „Spolupráce MAS“.	P.Jíša, L.Roschelová, E.Hájková, V.Tichá, J.Hořtová, J.Fialová, <i>(další bude upřesněn)</i>

15:00 – 15:20	<i>Přestávka na kávu</i>		
15:20 – 16:30	Shrnutí výstupů pracovních skupin	Moderátoři pracovních skupin shrnou hlavní body diskuze, případné změny a nedořešené sporné otázky, které budou projednány na jednání Výboru MAS Blaník.	P.Jíša, L.Roschelová, E.Hájková, V.Tichá, J.Hořtová, J.Fialová, <i>(další bude upřesněn)</i>
16:30 – 16:45	Závěr konference	Shrnutí, další postup.	R.Vondráková

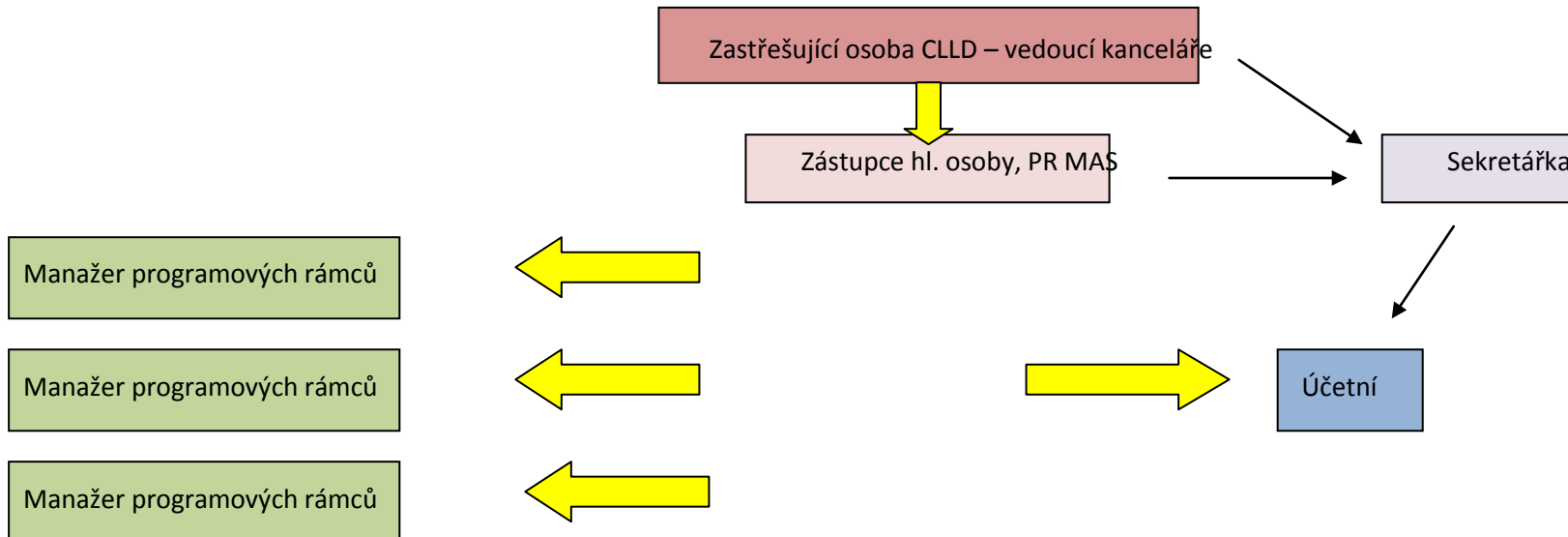
Příloha č. 4:

TERÉNNÍ PRÁCE



- Podpora MAS v území založená na projektových workshopech, spolupráci, setkávání, patriotismu, místní kultuře, regionálním rozvoji, rozvoji zdejších osobností...
- Schopnost skupiny pracovat z čistého nadšení a vůle k rozvoji
- Libovolný počet nadšenců + několik koordinačních osob
- V době režijní podpory MAS zahrnout část finančních prostředků do rozpočtu na činnost „klubu“ – lektoři, semináře, přednášky, workshopy...

KANCELÁŘ



Příloha č.6

Registrační číslo projektu: CZ.1.08/3.2.00/14.00280 - Podpora vzniku strategie komunitně vedeného místního rozvoje pro území MAS Blaník

Název nositele strategie: MAS Blaník, o. s.

Verze strategie k datu **28. 8. 2014**, I. kolo připomínkového řízení s datem odevzdání připomínek do **30. 9. 2014**

Vypořádání ve formátu: Akceptováno, Akceptováno částečně, Neakceptováno, Vysvětleno

Vypořádání připomínek provedly dne 30. 10. 2014 Mgr. Zuzana Klímová Vaňková a Mgr. Renata Vondráková. Byly zohledněny všechny připomínky obdržené k datu 30.10.2014. Dále bylo vypořádání projednáno Výborem MAS Blaník o. s. dne 5. 11. 2014 s tímto výsledkem: Výbor vzal na vědomí vypořádání připomínek ke strategii MAS a pověřuje RV a ZKV organizací konferenci ke strategii a schvaluje navržený způsob další práce s připomínkami - tj. zapracování na konferenci (vč. SWOT) a řešení event. nevypořádaných problematických témat na Výboru v prosinci.

Číslo připomínky	Subjekt / osoba	Kapitola / číslo strany	Text připomínky	Vypořádání připomínky
1	Jiří Pavelka		<p>V podstatě nám jde pouze o to, aby ze vzdělávání nevymizelo environmentální vzdělávání, výchova a osvěta, kterou na Podblanicku realizuje Podblanické ekocentrum ČSOP Vlašim skrze výukové programy. Ale širší záběr zasahuje i do mimoškolního vzdělávání prostřednictvím mladých ochránců přírody. Nebo vzdělávání učitelek a učitelů – pedagogická konference, semináře pro MŠ, ZŠ a SŠ. Dále také různé soutěže např. ekologická olympiáda.</p> <p>Tyto body jsem ve strategii našel a předpokládám, že cíle a indikátory korespondují s cílem vzdělávání k trvale udržitelnému životu - tudíž také k</p>	Vysvětleno. Analýza pokrývá Vámi požadované informace k environmentálnímu vzdělávání velmi detailně. V oblasti indikátorů je toto téma také zohledněno v obecné úrovni, nikoliv specificky pro environmentální vzdělávání. Viz kapitola „programové indikátory“ pro oblast „Výchova a vzdělávání“.

			environmentální výchově. Snad by tento bod mohl vyplývat také z cíle v oblasti vzdělávání.	
2	Kolektiv: Karel Havlíček, Pavel Kuře, Jaroslav Švejda, Eva Vrzalová, Eliška Švejdová	1	Jeden obsah na začátku textu, ne u každé kapitoly zvlášť	Akceptováno. Vysvětleno. S touto úpravou se počítá pro finální verzi dokumentu. V této fázi to nebylo možné, neboť se pracuje s několika wordovými dokumenty, které jde jednoduše sesázet do .pdf.
3	Kolektiv: Karel Havlíček, Pavel Kuře, Jaroslav Švejda, Eva Vrzalová, Eliška Švejdová	1	Chybí číslování stránek	Akceptováno. Vysvětleno. Bude upraveno ve finální verzi dokumentu po sesazení do jednoho .doc souboru.
4	Kolektiv: Karel Havlíček, Pavel Kuře, Jaroslav Švejda, Eva Vrzalová, Eliška Švejdová	1/str. 8	Havlíček - titul Mgr.	Akceptováno.
5	Kolektiv: Karel Havlíček, Pavel Kuře, Jaroslav Švejda, Eva Vrzalová, Eliška Švejdová	1/str.6	názvy mikroregionů, Veliš	Akceptováno.
6	Kolektiv: Karel Havlíček, Pavel Kuře, Jaroslav Švejda, Eva Vrzalová, Eliška Švejdová	1/str.11	Garant svolává - tabulka	Akceptováno.

7	Kolektiv: Karel Havlíček, Pavel Kuře, Jaroslav Švejda, Eva Vrzalová, Eliška Švejdomá	1/str.12	www.masblanik.cz – krátké i	Akceptováno.
8	Kolektiv: Karel Havlíček, Pavel Kuře, Jaroslav Švejda, Eva Vrzalová, Eliška Švejdomá	1/1.2.1.5.	Načeradec – městys, uvést všechny iniciativy v území ne jen jednu, která je uvedena	Vysvětleno. Další aktivity nejsou známy.
9	Kolektiv: Karel Havlíček, Pavel Kuře, Jaroslav Švejda, Eva Vrzalová, Eliška Švejdomá	1/1.2.2.	Jaký je smysl této kapitoly???	Vysvětleno. Jedná se o doložení procesu vzniku MAS a vzniku komunitně vedené strategie v průběhu času.
10	Kolektiv: Karel Havlíček, Pavel Kuře, Jaroslav Švejda, Eva Vrzalová, Eliška Švejdomá	1/str. 15, kapitola 2	Co znamená věta pod touto kap.?	Vysvětleno. Jedná se o povinný údaj, který vyjadřuje, že MAS není, jako je tomu např. u o.p.s. pouze organizační složkou. Kdy samotná o.p.s. může mít i jinou náplň než je role MAS.
11	Kolektiv: Karel Havlíček, Pavel Kuře, Jaroslav Švejda, Eva Vrzalová, Eliška Švejdomá	1/kapitola 2.1.	opět se opakuje stejná informace (seznam obcí, v textu dokumentu dále ještě několikrát)	Vysvětleno. Případně bude upraveno při sloučení finálního dokumentu. Některé údaje se opakují z důvodu toho, že pokyn ke zpracování strategie obsahuje rovněž duplicitní požadavky. Tj. bylo důležité tento pokyn naplnit a uvést tyto požadavky všude, kde je kontrolní orgány budou chtít najít. Pokud se týká o duplicitu ve shrnutí, považujeme seznam obcí za důležitý údaj do shrnutí i samotného textu. Uvedení na obalu strategie je

				také důležité pro první orientaci, kterých území se strategie týká.
12	Kolektiv: Karel Havlíček, Pavel Kuře, Jaroslav Švejda, Eva Vrzalová, Eliška Švejdová	1/str. 20 – kapitola 3.2.	znovu se opakuje „historie“ (přednáška Leader, prohlášení 4 mikroreg.)	Neakceptováno. Jedná o důležité údaje tentokrát v jiném kontextu – popis procesu vzniku MAS.
13	Kolektiv: Karel Havlíček, Pavel Kuře, Jaroslav Švejda, Eva Vrzalová, Eliška Švejdová	1/str. 23 - kapitola 4	tabulka s přehledem získaných dotací není aktuální a poslední verzi zpracovávané tabulky (vůbec tam nemá být Zapletal a Kříž)	Vysvětleno. U žadatelů Kříž a Zapletal je uvedena poznámka, že žadatelé odmítli přijetí dotace na projekt a tento zrealizovali z vlastních prostředků. Tabulka je jinak aktuální.
14	Kolektiv: Karel Havlíček, Pavel Kuře, Jaroslav Švejda, Eva Vrzalová, Eliška Švejdová	2/str. 33	už potřetí seznam obcí (+ graf dle velikosti obcí – bylo by vhodnější použít jiný formát grafu)	Akceptováno. Seznam obcí byl vymazán. Formát grafu upraven (graficky).
15	Kolektiv: Karel Havlíček, Pavel Kuře, Jaroslav Švejda, Eva Vrzalová, Eliška Švejdová	2/str.40	firma GRAMMER má správně v názvu MM	Akceptováno. Upraveno.
16	Kolektiv: Karel Havlíček, Pavel Kuře, Jaroslav Švejda, Eva Vrzalová, Eliška Švejdová		na území Smaragdu jsou další tři cyklotrasy (0070 Vlašim – Zruč nad Sázavou, 0071 Český Šternberk – Čechtice a 19 Zruč nad Sázavou – Davle)	Akceptováno částečně. Cyklotrasy 0070 a 0071 v dokumentu uvedené jsou. Cyklotrasa č. 19 Zruč nad Sázavou – Davle je doplněna jako cyklotrasa II. třídy.

17	Kolektiv: Karel Havlíček, Pavel Kuře, Jaroslav Švejda, Eva Vrzalová, Eliška Švejdová	2/str.52	kapitola 1.1.3.6.2. – poslední odstavec Tradiční závody... - na území Želivky se jezdí například ještě Dolnokralovická šlapka a Tomická padesátka (50 km)	Akceptováno. Doplněno.
18	Kolektiv: Karel Havlíček, Pavel Kuře, Jaroslav Švejda, Eva Vrzalová, Eliška Švejdová	str. 53	kapitola 1.1.3.6.3 – ta SWOT doprava tam patří? Nemá být někde úplně jinde?	Akceptováno. Tabulka zařazena do kapitoly SWOT, respektive porovnán její obsah a provedeno jeho prolnutí.
19	Kolektiv: Karel Havlíček, Pavel Kuře, Jaroslav Švejda, Eva Vrzalová, Eliška Švejdová	str. 63	tabulka „emise“ a vůbec jiné tabulky v textu mají dost výrazné a pestré barvy	Neakceptováno. Vysvětleno. Finální grafická úprava bude provedena při zpracování konečné verze dokumentu.
20	Kolektiv: Karel Havlíček, Pavel Kuře, Jaroslav Švejda, Eva Vrzalová, Eliška Švejdová	str. 72	tabulka „přehled dalších zdrojů – bioplynky“ – chybí bioplynka Načeradec	Akceptováno. Doplněno.
21	Kolektiv: Karel Havlíček, Pavel Kuře, Jaroslav Švejda, Eva Vrzalová, Eliška Švejdová	str. 73	život v obcích, třetí věta – nezmiňovat konkrétní sokoly (existují i jiné než ve Vlašimi a Domašíně)	Akceptováno. Upraveno. Doplněno o další příklady.
22	Kolektiv: Karel Havlíček, Pavel Kuře,	Str. 74	kapitola 1.1.12.2 – první věta druhého odstavce o tom, že se	Akceptováno. Upraveno.

	Jaroslav Švejda, Eva Vrzalová, Eliška Švejdová		činnost soustředí především do Vlašimi – přinejmenším zavádějící, nelze poměřovat velikostí obce, existují obce se 150 obyvateli, které mají šest sedm spolků (aktivních k tomu)	
23	Kolektiv: Karel Havlíček, Pavel Kuře, Jaroslav Švejda, Eva Vrzalová, Eliška Švejdová	Str. 74	- Vlašim je popsána dost konkrétně a podrobně, ostatní obce MASky ne, není to strategie Vlašimi, proto by chtělo toto zobecnit	Vysvětleno. Na tuto část navazuje kapitola č. 3, kde je tato oblast popsána po jednotlivých mikroregionech.
24	Kolektiv: Karel Havlíček, Pavel Kuře, Jaroslav Švejda, Eva Vrzalová, Eliška Švejdová	Str. 74	- první věta čtvrtého odstavce: „Venkovská část MAS Blaník (obce do 1 000 obyvatel)...“ – nevhodná formulace, kromě čtyř obcí jsou všechny obce MAS do 1 000 obyvatel	Akceptováno. Přeformulováno.
25	Kolektiv: Karel Havlíček, Pavel Kuře, Jaroslav Švejda, Eva Vrzalová, Eliška Švejdová	Str. 74	- poslední věta čtvrtého odstavce „organizace zaměřené na ženy nejsou v obcích do 1 000 obyvatel zastoupeny vůbec“ – to je nesmysl, tyto spolky existují, ve svých názvech dokonce mají ženy uvedené (namátkou Miřetický klub žen, PRAVONA,...)	Akceptováno. Přeformulováno. Doplněno.
26	Kolektiv: Karel Havlíček, Pavel Kuře, Jaroslav Švejda, Eva	Str. 74	- poslední věta pátého odstavce (str. 75) je nesmysl, na území Želivky spolky zejména v posledních letech	Akceptováno. Upraveno. Připomínku by bylo vhodné doplnit o konkrétní údaje ve formě přehledné tabulky.

	Vrzalová, Eliška Švejdová		čerpaly nemálo dotací, i evropských (Leader)	
27	Kolektiv: Karel Havlíček, Pavel Kuře, Jaroslav Švejda, Eva Vrzalová, Eliška Švejdová	Str. 77	kapitola 1.1.18.11.2. – oblíbené téma KBR – proč je tu zmíněno? Navíc je míchán původní KBR a geopark KBR – dost zavádějící	Akceptováno. Textově sloučeno pod jednu kapitolu 1.1.18.11. Uvedeno informací, že na části území probíhá jednotná propagace označena jako „Kraj blanických rytířů“ formou spolupráce zapojených aktérů – podnikatelů, obcí a ČSOP Vlašim.....
28	Kolektiv: Karel Havlíček, Pavel Kuře, Jaroslav Švejda, Eva Vrzalová, Eliška Švejdová	Str. 84	– je opravdu nutné takto detailně psát? (týká se i ostatních částí strategie) – např. k čemu je info o tom jaká je územní působnost obvodního oddělení PČR Vlašim	Vysvětleno. Ano, dle pokynů pro zpracování strategií, je nutné zahrnout konkrétní údaje. Toto je naopak vysoce ceněno, neboť těmito údaji se místní strategie liší od strategií na vyšší úrovni. Pokyn je takový, že řadu informací bylo vhodné rozpracovat ještě více až na úroveň jednotlivých obcí a údajů o nich – př. nezaměstnanost v údaji po obcích, atp.
29	Kolektiv: Karel Havlíček, Pavel Kuře, Jaroslav Švejda, Eva Vrzalová, Eliška Švejdová	Str. 90	kapitola 1.1.18.1.2. – poslední věta odstavce „Z hlediska geoparku jsou zajímavé...“ – strategie je MASky, geopark má přece svojí	Akceptováno. Upraveno.
30	Kolektiv: Karel Havlíček, Pavel Kuře, Jaroslav Švejda, Eva Vrzalová, Eliška Švejdová	Str. 93	kapitola 1.1.18.1.3. – židovský hřbitov není jen ve Štěpánově, na území MAS je jich daleko víc - kapitola 1.1.18.1.4. MPZ – „Na zachovalých historických jádrech sídel lze demonstrovat vliv přírodních podmínek na uspořádání sídel.“ – jste si jisti tou formulací?	Vysvětleno. Kapitola je touto informací uvedena – „do této kategorie spadá několik židovských hřbitovů“. Přípomínku je třeba doplnit o konkrétní údaj pro doplnění. Vysvětleno. Osídlení probíhalo tak, aby osadníci minimalizovali vliv nepříznivých přírodních podmínek.

			Co tím mělo být řečeno?	Příklad: Osídlení mimo záplavové území.
31	Kolektiv: Karel Havlíček, Pavel Kuře, Jaroslav Švejda, Eva Vrzalová, Eliška Švejdová	Str. 96	– Muzeum včelařství Podblanicka – ten popis je podivný a nepřesný, návrh: „Stálá výstavní expozice včelařství na Podblanicku – historické předměty a písemnosti vztahující se k českému včelařství na Podblanicku, rozsáhlá sbírka písemností a fotografií (včetně přístupné studovny), expozice věnovaná propagaci českého medu apod.“	Akceptováno. Upraveno.
32	Kolektiv: Karel Havlíček, Pavel Kuře, Jaroslav Švejda, Eva Vrzalová, Eliška Švejdová	Str. 97	kapitola 1.1.18.2. Incentivní – nahradit českým slovem, dále pak podle čeho je vybíráno „motivační“ a „demotivační“ ubytování? – viz tabulka	Neakceptováno.Vysvětleno. Není český ekvivalent. Incentivní turistika = <i>jedná se o formu turistického ruchu jako nástroj personální politiky ve firmách nebo jiných organizacích. Je používán s cílem motivovat ty, kteří se podílejí na hospodářském prospěchu organizace (zaměstnance, dodavatele, partnery, konzultanty, klíčové zákazníky).</i>
33	Kolektiv: Karel Havlíček, Pavel Kuře, Jaroslav Švejda, Eva Vrzalová, Eliška Švejdová	Str. 99	kapitola 1.1.18.4. ubytování – chybí např.: - Ubytování pod Blaníkem, Roubíčkov 340, Načeradec – sportovní ubytovna –	Akceptováno. Doplněno.

			<p>www.ubytovaninahristi.cz – 27 lůžek</p> <ul style="list-style-type: none"> - Hotel Želivka, nám. Ludvíka Svobody 3, Dolní Kralovice – ubytovna – www.pocechach.cz/hotel-zelivka – 35 lůžek - Pohostinství Kamberk, Kamberk 118, Kamberk – ubytovna – www.hospodakamberk.unas.cz – 10 lůžek - Ubytovna TJ Sokol Kondrac, Kondrac – sportovní ubytovna – www.okoloblaniku.cz – 35 lůžek - Chaloupka pod Blaníkem, Světlá 2, Louňovice pod Blaníkem – penzion – www.chaloupka.euweb.cz – 25 lůžek - Chata Blaník, Louňovice pod Blaníkem – chata – www.chatablanik.euweb.cz – 11 lůžek - Penzion Blaník, Louňovice pod Blaníkem – penzion – www.penzionblanik.euweb.cz – 24 	
--	--	--	--	--

			<p>lůžek</p> <p>- Na samotě u lesa, Nesperry 26, Postupice – penzion – marie.baborova@tiscali.cz – 7 lůžek</p>	
34	Kolektiv: Karel Havlíček, Pavel Kuře, Jaroslav Švejda, Eva Vrzalová, Eliška Švejdová	Str. 101	<p>– kapitola 1.1.18.5. – druhý odstavec – piknik ano, ale kdekoli, není nutná reklama na Vlašim</p> <p>- informace o stravovacích zařízení jsou dostupné na opět na stránkách geoparku – rozhodně tam nejsou veškerá stravovací zařízení, když už tak „info o některých stravovacích zařízení“</p> <p>- kapitola 1.1.18.8. – vyhlídkové lety ano, ale když je letiště zavřené, lze je dělat odkudkoliv</p>	<p>Neakceptováno. Je uvedeno jako konkrétní poskytovaná služba. Připomínku je vhodné doplnit o informaci, kde je na území MAS Blaník služba obdobně nabízena a tato bude doplněna.</p> <p>Vysvětleno. Nemáme informaci o jiném dostupném zdroji. Doplněno o „vybraných“.</p> <p>Vysvětleno. Vyhlídkové lety – jsou uvedeni poskytovatelé nabízející tuto službu.</p>
35	Kolektiv: Karel Havlíček, Pavel Kuře, Jaroslav Švejda, Eva Vrzalová, Eliška Švejdová	Str. 102	kapitola 1.1.18.9 průvodcovské služby – není strategie geoparku, formulovat spíše „na území MAS Blaník jsou průvodcovské služby poskytovány....“	Akceptováno. Přeformulováno.
36	Kolektiv: Karel Havlíček, Pavel Kuře, Jaroslav Švejda, Eva Vrzalová, Eliška Švejdová	str. 103	– kapitola 1.1.18.10 sportovní vyžití – opět, není strategie Vlašimi, opravdu v území MAS existují i jiná místa...	Akceptováno. Připomínku je tedy vhodné doplnit o výčet těchto míst v přehledné tabulce, a současně bude zadáno k přepracování pracovní skupině „cestovní ruch“.

37	Kolektiv: Karel Havlíček, Pavel Kuře, Jaroslav Švejda, Eva Vrzalová, Eliška Švejdová	Str. 104	<p>kapitola 1.1.18.11.2 – rozpor geopark KBR X původní KBR – původní KBR má pro své členy jednotnou propagaci, geopark vznikl až v této době, míchají se tu pořád dvě různé věci (které už jsou asi jedna součást), ale pořád to není jasné – celé území MAS není KBR, může být součástí geoparku KBR, ale není součástí původního KBR (viz členská schůze, jednání výboru apod.)</p> <p>+ když je zde detailně popsán geopark jako popis území, neměl by být popsán taky každý mikroregion? Taky tvoří území...</p>	<p>Vysvětleno. První část je již akceptována v rámci připomínky č. 27.</p> <p>Vysvětleno. Popis Geoparku speciálně stanoví metodika tvorby strategie, neboť jsou žadatelé z území Geoparků po celé ČR v různých dotačních titulech zvýhodnění. Resp. různé dotační tituly jsou také přímo určené pro území geoparků. Celé území MAS Blaník náleží do Geoparku KBR a strategie popisuje jeho specifika ve vztahu ke geologickému významu, nikoliv z pohledu meziobecní či jiné spolupráce. Vhodným podkladem ze strany obcí by bylo popis jednotlivých obcí v příloze strategie. V tomto smyslu by bylo dobré připomínku za jednotlivé mikroregiony tímto popisem doplnit.</p>
38	Kolektiv: Karel Havlíček, Pavel Kuře, Jaroslav Švejda, Eva Vrzalová, Eliška Švejdová	3/str. 132	<p>– opět špatně názvy mikroregionů, už počtvrté seznam obcí, opakují se stejné grafy, mapy...</p> <p>- školství – je nutno takto podrobně rozepisovat? (týká se i ostatních kapitol, např. školství je na 20 stranách)</p>	<p>Akceptováno. Názvy mikroregionů upraveny.</p> <p>Neakceptováno. Vysvětleno. Viz vyjádření k připomínce č. 11.</p> <p>Vysvětleno. Viz připomínka č. 28. Jedná se o pracovní verzi strategie. Duplicitní údaje budou ve finální verzi,</p>

				pokud to bude vhodné, vymazány, resp. vzájemně provázány odkazy.
39	Kolektiv: Karel Havlíček, Pavel Kuře, Jaroslav Švejda, Eva Vrzalová, Eliška Švejdová	Str. 175	<p>– kapitola 1.2.3.2.7. – děleno na Vlašim a mikroregiony (názvy mikroregionů taky nejsou vždy správně), proč takto děleno, Vlašim je přece součástí jednoho mikroregionu, v textu je stále vyčleňována (opět – toto není strategie Vlašimi)</p> <p>- organizace zaměřené na ženy/matky... - Diakonie ČCE není zrovna spolek ☺, navíc info v tomto odstavci je v rozporu s výše uvedeným textem z kapitoly 2, str. 74 (kde je info o tom, že kromě Vlašimi nikde není nic</p>	<p>Částečně akceptováno. Vysvětleno. Názvy mikroregionů upraveny. Rozdělení na Vlašim a ostatní mikroregiony – vč. Mikroregionu Podblanicko vycházelo z relevance sociologického pohledu na zvolenou metodiku, sběr dat a zejména eliminaci případného zkreslení údajů, pokud bychom Vlašim zahrnuji do agregovaných dat za celou tuto kapitolu. Z toho důvodu byla Vlašim analyzována zvlášť. Dále se vycházelo z faktu, že mikroregiony hodlají analýzu využít také pro své strategie. Tedy jsme v tomto ohledu volili metodu, která bude jak sociologicky, tak prakticky nejvhodnější pro další užívání v území. Připočtení dat za Vlašimi k údajům z jednotlivých obcí by významně zkreslilo výsledky celého území.</p> <p>Vysvětleno. Viz vypořádání připomínky č. 25.</p> <p>Upraveno. U Diakonie ČCE uvedeno „spolky a organizace“.</p>
40	Kolektiv: Karel Havlíček, Pavel Kuře, Jaroslav Švejda, Eva Vrzalová, Eliška Švejdová	6	- např. str. 278 a všude jinde – opět Kraj blanických rytířů vztahován na celé území MAS, což je nepravdivé a nepřesné, celé území MAS není v Kraji blanických rytířů	Akceptováno částečně. Na straně 278 upraveno na „udržet malebný ráz území MAS Blaník“. Je třeba doplnit připomínku o konkrétní další výčet stran, kde je podobná nepřesnost.
41	Kolektiv: Karel	Str. 285	proč např. v akcích (tabulka E.2	Akceptováno částečně. Viz vypořádání u připomínky č.

	Havlíček, Pavel Kuře, Jaroslav Švejda, Eva Vrzalová, Eliška Švejdová		cestovní ruch) jsou psány konkrétní akce (typu „akce pro cestovní ruch pro širokou veřejnost z regionu i mimo něj – cyklorytíř, pochody, akce spojené s geoparkem – např. mistrovství rýžování alu“ apod.?) – tohle mělo vycházet z pracovních skupin a krom toho, že o geoparku se na nich nemluvílo, se dohodlo, že konkrétní akce se ve fiších (a tohle jsou výtahy z fiší) uvádět nebudou , protože to není fér vůči ostatním akcím, které tam logicky zmíněny nebudou	28. U konkrétních akcí je doplněno „např.“ „apod.“ „atp.“ pro příklady je možné doplnit ještě další akce. V tom smyslu je však potřeba připomínku konkretizovat.
42	Kolektiv: Karel Havlíček, Pavel Kuře, Jaroslav Švejda, Eva Vrzalová, Eliška Švejdová	Str. 288	indikátory – opět oblíbené téma Kraje blanických rytířů – proč ne „udržet malebný ráz MAS Blaník...“?	Akceptováno. Upraveno již všude jako úprava cíle u tematické oblasti „cestovní ruch“.
43	Kolektiv: Karel Havlíček, Pavel Kuře, Jaroslav Švejda, Eva Vrzalová, Eliška Švejdová	Str. 321	proč mít SWOTky opět v rozepsaných fiších? Je to opakovaná informace...	Vysvětleno. Vycházelo ze zadání dotačního titulu, kde bylo třeba uvést informace i duplicitně pro kontrolu obsahu strategie.
44	Kolektiv: Karel Havlíček, Pavel Kuře,	Str. 336	– cestovní ruch – vize (pátý řádek vize) „Podblanicko – ráj školních	Vysvětleno. Ano součástí vize bylo i „ráj školních akcí a výletů“, kde je snaha o využití přilehlé pražské klientely.

	Jaroslav Švejda, Eva Vrzalová, Eliška Švejdová		<p>akcí a výletů“??? to je vize cestovního ruchu MAS Blaník?</p> <p>- vize (čtvrtý řádek od konce) „Cestovní ruch respektuje krajinu Podblanicka...“ – raději přeformulovat, Želivka a Smaragd moc Podblanicko nejsou....</p> <p>- opět ty fiše (akce, např. str. 337 i jinde) – psát obecně, nejmenovat cyklorytíře a rýžování alu</p>	Je přeformulováno na „MAS Blaník – ráj školních akcí a výletů“. Přeformulováno na „respektuje krajinu území MAS Blaník“. Fiše – vypořádání viz výše.
45	Kolektiv: Karel Havlíček, Pavel Kuře, Jaroslav Švejda, Eva Vrzalová, Eliška Švejdová	Str. 343	<p>– čtvrtý řádek od konce – zůstala tam „...vysadbatěch vrb...“</p> <p>- obecně fiše už byly přece upravovány, mazaly se konkrétní názvy akcí a tak nebo? Tady jsou vloženy neupravené fiše...</p>	<p>Akceptováno. Upraveno již v rámci jazykové korektury.</p> <p>Vysvětleno. Konkrétní příklady u fiší zůstaly (vycházíme z metodiky a doporučení pro zpracování strategie), nicméně jsou vždy uvedeny jako příklady. V další fázi zpracování strategie bude ještě graficky řádně odděleno např. kurzívou. Pokud dojde ke změně pokynu metodiky zpracování strategie, bude připomínka zohledněna. Pro řadu čtenářů však slouží jako velmi nápomocné, když jsou uvedeny konkrétní příklady.</p>
46	Kolektiv: Karel Havlíček, Pavel Kuře, Jaroslav Švejda, Eva Vrzalová, Eliška Švejdová	Str. 351	<p>– proč je tu rozepsána vazba geoparku na jednotlivé klíčové oblasti strategie MAS? (krom toho vazbě na různé strategie je věnována kapitola 5)</p> <p>- všude uvedeno, co strategie</p>	<p>Vysvětleno. Viz vypořádání u připomínky č. 37.</p> <p>Vysvětleno. V implementační části strategie je nutné se v rámci tzv. programových rámců řídit podmínkami a pravidly nastavenými v rámci jednotlivých dotačních</p>

			geoparku upřednostňuje – znamená to, že geopark bude určovat nebo nějak zasahovat do kritérií jednotlivých projektových opatření strategie MAS?	titulů či programů na národní úrovni. Pokud tyto budou zvýhodňovat nějakým způsobem existenci geoparku, je pravděpodobné, že toto budou muset akceptovat i dotační pravidla MAS. Nicméně v tuto chvíli nejsou takové detaily známy konkrétně, vycházíme tedy z námi znalých údajů i neformálního charakteru. Proto analýzu území je třeba i v tomto ohledu mít připravenou, z toho plyne detailní zpracování vazby na geopark, který ale pokrývá celou MAS Blaník, tj. neměla by žádná část být znevýhodněna. Pouze se jedná o definici vhodného cílení plánovaných aktivit.
47	Kolektiv: Karel Havlíček, Pavel Kuře, Jaroslav Švejda, Eva Vrzalová, Eliška Švejdová	Nepovinná příloha č. 6/str.382	– seznam dřevin – jsou tu uvedeny i dřeviny netýkající se našeho území (tohle už jsme jednou řešili...) - nepovinných příloh je taky dost, je to nutný? Už takhle je strategie hrozně dlouhá a není ještě hotová....	Akceptováno. Bude zadáno k přepracování pracovní skupině „Využití potenciálu krajiny“. Vysvětleno. Jsou uvedeny nepovinné přílohy, které vhodně doplňují text. Mohou být pouze jako doprovodné uvedeny na webových stránkách MAS Blaník, nezahrnutý do procesu schvalování. Avšak jejich existence zvyšuje šanci na dobré hodnocení celkové strategie.
48	E. Vrzalová	Str. 1 (a dále)	- řadit obce v pořadí podle abecedy	Akceptováno.
49	E. Vrzalová	Str. 6 (a dále)	– i mikroregiony řadit podle abecedy. Mikroregion Český smaragd se píše právě takto – nikoliv s velkým S ve slově smaragd.	Akceptováno částečně. Mikroregiony dle abecedy – irelevantní. Český smaragd – opraveno všude.

50	E. Vrzalová	Str. 21	– seznam větších projektů – v příloze přikládám seznam projektů za Český smaragd – my jsme z LEADERU čerpat nemohli, ale z PRV jsme něco dostali. A dále také mezi projekty z Leaderu patří i Ranč Licoměřsko – detaily neznám.	Vysvětleno. Upraveno. Detailní výčet projektů bude uveden pouze k metodě LEADER. Obecně budou popsány zkušenosti území s realizací projektů z jiných dotačních fondů, kde bude uvedeno například „konkrétní příklad“. Příklady budou uvedeny napříč územím MAS Blaník. Dále bude doplněna tabulka projektů LEADER o všechny projekty vč. Licoměřska. Bude přepracováno.
51	E. Vrzalová	Str. 24	– mezi partnery Posázaví patřil určitě i Ranč Licoměřsko	Akceptováno. Bude doplněno.
52	E. Vrzalová	Str. 48	– vodácká turistika je u nás provozována na Sázavě – na k. ú. Soutice, Tichonice, Střechov.S.	Akceptováno. Doplněno.
53	E. Vrzalová	Str. 50	– chybí mně zde ještě cyklotrasa č. 19 Zruč nad Sázavou – Davle (např. přes Tichonice)	Akceptováno. Viz připomínka č. 16.
54	E. Vrzalová	Str. 60	– památná lipová alej by měla být také v Souticích (od zámku) + několik dalších památných stromů v obci – můžu zjistit	Akceptováno. Je třeba připomínku konkretizovat.
55	E. Vrzalová	Str. 74	– spolkový dům je také ve Zdislavicích (rok realizace 2013)	Akceptováno. Doplněno.
56	E. Vrzalová	Str. 81	– ZUŠ není mimoškolní zařízení – je to opravdu škola. Na MAS Blaník působí ještě v Čechtích (kde se dělí o pobočku se ZUŠ Zruč nad Sázavou)	Akceptováno. Vymazáno v této kapitole. Detailně popsáno v textu analýzy základních škol.
57	E. Vrzalová	Str. 90	– zámek je i v Pravoníně	Akceptováno. Doplněn zámek v Pravoníně. Připomínku

				je vhodné doplnit o stručný popis tohoto objektu.
58	E. Vrzalová	Str. 97 a 100	– penzion Nad zámeckou zdí Trhový Štěpánov?	Akceptováno. Doplněno do tabulky na straně 100. S ohledem na neznalost toho zařízení, je vhodné doplnit připomínku o popis či odkaz na webové stránky.
59	E. Vrzalová	Str.133	– mezi školkami chybí PRAVONÍN!	Akceptováno. Doplněno.
60	E. Vrzalová	Str. 232	– kulturní a spolk. Činnost - všude je Vlašim doporučuji rozšířit na MAS Blaník	Neakceptováno. SWOT analýzy jsou výsledkem jednání pracovních skupin. Připomínku je třeba konkretizovat.
61	J. Hořtová	str. 241, 276. 279, 280,313 a 314	- v textu se objevuje "fyzický" rozvoj obcí	Akceptováno. Opraveno.
62	J. Hořtová	str. 299	- programové indikátory - plocha pozemků pro KPU - obce neovlivní průběh KPU, ani na něj nepřispívají obecními penězi, navrhuji spíše počet územních plánů dle zákona č. 183/2006 Sb. - obce rozhodují o pořízení UP a UP i sami financují	Vysvětleno. Indikátory uvedené ve strategickém dokumentu budou pouze sledovány pro monitoring vývoje území celkem. Do implementační části strategie tzv. „programových rámců“ budou přebrány pouze ty indikátory, které svou aktivitou v území může MAS Blaník ovlivnit. K těm se také bude v jejich plnění zavazovat. Výběr těchto „povinných“ indikátorů bude proveden až v další fázi zpracování strategie.
63	J.Hořtová	kap.doprava str.45	- uvádím, že silnice jsou zatíženy dopravou v části cestovní ruch uvedeno nízká doprava	Akceptováno. Upraveno. V části cestovní ruchu je vynechána věta „žádná z komunikací v regionu není zatížena nadměrným pohybem nákladní dopravy či vysokou hustotou osobní dopravy“ a také věta předchozí „pro provozování cykloturistiky....“ bude vymazána.
64	J.Hořtová	Str.41	- ASTRO Vlašim - nedělá truhlářinu, ale balící stroje, pouze mají prodejnu s nábytkem, ???GRAMER - dle mých	Akceptováno částečně. ASTRO Vlašim opraveno. Grammer – bude ověřeno.

			informací se měl stěhovat mimo MAS???	
65	J.Hořtová	Str.60	1.1.6. - 3 poslední odstavce vymazala bych "pro rozvoj cestovního ruchu" - obecný popis MAS	Akceptováno. Upraveno.
66	J.Hořtová	Str.133	- Dolnokralovicko - Vynikající nahradit dobrá dostupnost D1	Akceptováno. Upraveno.
67	J.Hořtová	Str.228	- SWOT hrozby - výstavba velkých biospaloven a bioelektráren bez zajištění vstupních surovin v místě	Akceptováno částečně. Doplněno obecně bez slova „velkých“.
68	J.Hořtová	Str.276	bioplynka nerozumím poznámce vozit do Kladruby Pavlovice ne	Vysvětleno. Jedná se o pracovní poznámky. Viz Vaše připomínka č. 68.
70	P. Fialová		Titul u paní Křížové změnit na Bc.	Akceptováno. Opraveno.
71	P. Fialová		Spolek žen v Křížově	Akceptováno. Doplněno.
72	J. Zíková	Výchova a vzděl. Kap. 3	Na ZŠ Čechtice působí kromě pobočky ZUŠ Zruč n. S. také pobočka ZUŠ Vlašim (na jednom místě textu to tak je, jinde je uvedena jen Zruč)	Akceptováno, doplněno.
73	J. Zíková	Kap.3/ s. 26-27 + s. 37-40	U některých tabulek - uvádějící stav na školách není uvedeno, k jakému roku se údaje vztahují + protože jsou neaktuální, měla by tam být poznámka, že dnes je situace zcela jiná (na MŠ začínají být volné kapacity, ZŠ se začínají plnit atd.)	Akceptováno částečně. Předáno pracovní skupině Výchova a vzdělávání dopracování.
74	J. Zíková	Kap.3/s.44	poznámka č. 22 – uvedeny jen dvě soukromé učitelky jazyků, protože jsou	Vysvětleno / akceptováno. Předáno pracovní skupině

			uvedeny na netu x přitom soukromých učitelů působí celá řada	Výchova a vzdělávání k posouzení.
75	J. Zíková	Spolky -Kap.3/ s. 54 a dál	opakující se informace	Vysvětleno. Případně bude upraveno při sloučení finálního dokumentu. Některé údaje se opakují z důvodu toho, že pokyn ke zpracování strategie obsahuje rovněž duplicitní požadavky. Tj. bylo důležité tento pokyn naplnit a uvést tyto požadavky všude, kde je kontrolní orgány budou chtít najít.
76	J. Zíková	Kap.3/s.48-52	chybí názvy grafů	Akceptováno. Bude předáno pracovní skupině „Spolky“ k dopracování.
77	J. Zíková	Kap.3 (CR/krajina)	částečně stejný text v podkapitole 1.2.5.1 a 1.2.6.1 x protiřečí si v pokrytí potřeby koupání v regionu	Akceptováno. Bude předáno pracovní skupině „CR a Krajina“ k dopracování.
78	J. Zíková	Str.74	dobrovolnictví na Vlašimsku není financováno – vysvětlit (dobrovolnictví je zdarma)	Vysvětleno. Dobrovolnictví není finančně odměněno, nicméně organizaci vznikají náklady s administrováním, řízením dobrovolnictví.
89	J. Zíková		Spolek zaměřený na ženy není jen v Miřeticích (uvedeno na více místech textu), je min. rovněž v Křivsoudově (dříve neformální skupina, od 2013 funguje pod hlavičkou TJ Sokol)	Akceptováno.

80	J. Zíková	Cestovní ruch	V několika podkapitolách - různé názvy pro infocentrum ve Vlašimi – na netu jsem našla infocentrum sídlící na nádraží a to zámecké, je to jedna instituce? (na str.94 3.kap., rovněž ve 2.kap. se píše, že jsou na území 2 infocentra – Vlašim, Louňovice)	Akceptováno. Přidáno infocentrum na nádraží (jde o součást infocentra ve Vlašimi)
81	J. Zíková	Kap. 2/ str.22 Kap. 3/ str.83)	Pochod Čechtická luna není pochod Čechtice – Benešov, trasy se různí	Akceptováno.
82	J. Zíková	Kap.4	– v některých částech je heslovitý text nezasvěcenému člověku málo pochopitelný, bylo by dobré informace (zvláště ty, které se v celém dokumentu objevují jen v této kapitole) rozvést, doplnit	Vysvětleno. SWOT analýzy jsou výstupem setkání pracovních skupin, tato kapitola bude ještě upravena a odsouhlaseno během konference.
83	Kolektiv: Karel Havlíček, Pavel Kuře, Jaroslav Švejda, Eva Vrzalová, Eliška Švejdová	Kap. 4 – SWOT – připomínky zaslány formou automatických oprav v textu	Byla zaslána kapitola SWOT přepracována a doplněna o řadu podnětů formou automatických oprav v textu formátu .doc.	Neakceptováno. Není možné přijmout tuto formu připomínek, jež nedodržela požadovaný formát. Pokud by takto postupovalo více připomínkových (například v dalších fázích projednávání dokumentu inspirování tímto přístupem), pak by také nebylo možné pro ty, kdo připomínky vypořádávají, pracovat s několika verzemi dokumentu a přitom dodržet princip, že připomínkové (a ostatní) budou mít v připomínkovém řízení představu o práci s připomínkami. Obdobně by nebylo možné na úrovni například Ministerstva zemědělství ČR takto zapracovat připomínky např. 20 organizací, které se

				<p>běžně připomínkového řízení účastní. <i>Pokud budou připomínky přepracovány do formátu tohoto formuláře, budou vypořádány jako ostatní.</i></p> <p>Návrh řešení: Připomínky budou předloženy do jednání pracovních skupin v rámci konference MAS Blaník, o.s. plánované na 25.11. Zde budou jednotlivě na základě jednání pracovních skupin dle jednotlivých tematických oblastí projednány a případně do textů doplněny. Tento přístup vychází ze skutečnosti, že SWOT analýzy a jejich obsah byl tvořen přesně způsobem otevřeného a veřejně přístupného setkání pracovních skupin v rámci jejich III. schůzek. Výsledkem jsou předložené SWOT, doplněné maximálně o expertní část od zpracovatelů strategie zodpovědných za jednotlivé kapitoly. Tato doplnění byla podložena analýzou území a získanými daty v rámci analytické části dokumentu strategie.</p> <p>Navržený přístup vychází také z faktu, že se v mnoha případech nejedná jenom o připomínky faktického charakteru, ale o připomínky hodnotící stav daných tematických oblastí, případně generalizující určité jevy v území na základě pravděpodobně osobní zkušenosti. K řadě připomínek je třeba doložit další analýzy, fakta, zdůvodnění, anebo konsensus či vyjádření dalších členů pracovních skupin.</p> <p><u>Příklady připomínek předaných touto formou:</u></p>
--	--	--	--	--

				<ul style="list-style-type: none"> - Spolková, kulturní a zájmová činnost – Hrozby - „úplný úpadek kulturních akcí“; - Spolková, kulturní a zájmová činnost – slabé stránky - „slabá návštěvnost, slabá podpora kulturní činnosti“; „nízká nabídka kulturního využití v odlehlých částech MAS“; „špatné vybavení a nedostatek výstavních sál (improvizovaných prostor)“; - „Slabé stránky – cestovní ruch – „znevýhodnění malých organizací, menší finanční možnosti, nutno umožnit bezplatné zapojení se do jednotné propagace a snížit tak riziko jejich převálcování velkými subjekty“ - Cestovní ruch – slabé stránky – původní text: „nedostatečná péče vlastníků o památky (jak soukromých, tak církevních)“ navrženo nahrazení textem „nedostatek podpory vlastníků o památky (administrativní, finanční, technické)“
--	--	--	--	--

Vypořádáno ve Vlašimi dne 30. října 2014

.....

Mgr. Renata Vondráková

předsedkyně MAS Blaník, o. s.

.....

Mgr. Zuzana Klímová Vaňková

osoba odpovědná za zpracování strategie z pověření Výboru

místopředsedkyně MAS Blaník, o. s.

Přílohy:

Kopie připomínek obdržených formou e-mailů



----- Původní zpráva -----
Předmět: připomínky ke strategii
Od: Eliška Švejdová <eliskasvejdova@mikroregionblanik.cz>
Datum: 1 Říjen 2014, 6:12
Komu: info@masblanik.cz
Kopie: "Jaroslav Švejda" <info@zelivka.cz>
"Eva Vrzalová" <eva.vrzalova@ceskysmaragd.cz>
"Kuře Pavel" <kurevetes@seznam.cz>
"Havlíček Karel" <khavlicek@coi.cz>

Ahoj,

v příloze posíláme připomínky ke strategii, připomínky ke kapitole č. 4 jsou zpracovány formou automatických oprav přímo do vyjmutý kapitoly č. 4, je v tom i nově souhrnná swotka (viz úkoly na strategii). Dále posílám ještě doplnění ke katalogu projektů - pro přehlednost v nové záložce.

Mějte se, el

Ing. Eliška Švejdová

Blaník - svazek obcí

J. Žižky 16

257 06 Louňovice pod Blaníkem

tel.: 722 941 925

e-mail: eliskasvejdova@mikroregionblanik.cz
<<mailto:eliskasvejdova@mikroregionblanik.cz>>

S pozdravem

MAS Blaník o.s. - hlavní kancelář
Palackého náměstí 65, Vlašim 258 01
e-mail >> info@masblanik.cz

Kontaktní telefony:
Vondráková - 604 540 583
Klímová Vaňková - 777 567 177
Švejda - 724 183 529

MAS Blaník o.s. je sdružení zástupců veřejného (obce, mikroregiony, státní instituce), soukromého (fyzické osoby, podnikatelské subjekty) a neziskového sektoru, které má za cíl navrhnout a realizovat strategii rozvoje území obcí okolo hory Blaník spadajících do sdružení obcí - Podblanicko, Blaník, Želivka a Český smaragd.....

www.mikroregionblanik.cz
www.ceskysmaragd.cz
www.zelivka.cz
www.mesto-vlasim.cz

untitled-[1.1.2].html	4.6 kB	stáhnout	zobrazit
image002.jpg	2.9 kB	stáhnout	zobrazit
Kopie - KatalogProjektů.xlsx	46 kB	stáhnout	
připomínky ke strategii.doc	62 kB	stáhnout	

Souhrn připomínek ke strategii (verze aktuální k 30.9.2014) zpracovaná od Karla Havlíčka, Pavla Kuřete, Jaroslava Švejdy, Evy Vrzalové a Elišky Švejdové

Obecné připomínky:

- předpokládáme, že z hlediska „češtinářského“ kontrolováno ještě nebylo (tzn. překlepy, pravopisné chyby, zarovnání do bloku, jednotné mezery apod.)
- proč má každá kapitola zvlášť obsah (uvnitř textu strategie)? Proč není jeden obsah hned na začátku dokumentu?
- informace se často opakují, strategie je hrozně dlouhá a na některých místech příliš podrobná, informace se zdají zbytečné

KAPITOLA Č. 1

- chybí číslování stránek
- str. 6, odstavec druhý – názvy mikroregionů by měly být v tomto znění (a v celé strategii je to psáno chybně): Blaník – svazek obcí, Mikroregion Želivka – svazek obcí, Český smaragd – svazek obcí; stejně tak název obce Veliš (píše se s krátkým měkkým „í“)
- str. 8 – K. Havlíček není Ing., ale Mgr.
- str. 9 – Ing. Arch. Buršík („Arch.“ se píše s velkým A) + opět názvy mikroregionů
- str. 11 - v tabulce GARANT: svolává pracovní skupinu (ne svoláváme)
- str. 12 – uvedeno, že katalog projektů možno plnit pouze do 30.9.2014 (plus webová stránka psaná jako www.masblanik.cz – s dlouhým „í“)
 - kapitola 1.2.1.5. Další iniciativy – proč je tu uvedena jen tato, měly by být všechny iniciativy v území, když je uvedena tato? Načeradec je městys, špatně název mikroregionu
 - kapitola 1.2.2. – je nicneříkající – jaký je smysl?

- str. 15, kapitola 2 – co věta pod touto kapitolou znamená?
 - kapitola 2.1. – opět se opakuje stejná informace (seznam obcí, v textu dokumentu dále ještě několikrát)
- str. 20 – kapitola 3.2. – znovu se opakuje „historie“ (přednáška Leader, prohlášení 4 mkreg.)
- str. 23 - kapitola 4 – tabulka s přehledem získaných dotací není aktuální a poslední verzi zpracovávané tabulky (vůbec tam nemá být Zapletal a Kříž)

KAPITOLA 2

- str. 33 – už potřetí seznam obcí (+ graf dle velikosti obcí – bylo by vhodnější použít jiný formát grafu)
- str. 40 – firma GRAMMER má správně v názvu **MM**
- str. 49 – na území Smaragdu jsou další tři cyklotrasy (0070 Vlašim – Zruč nad Sázavou, 0071 Český Šternberk – Čechtice a 19 Zruč nad Sázavou – Davle)
- str. 52 – kapitola 1.1.3.6.2. – poslední odstavec Tradiční závody... - na území Želivky se jezdí například ještě Dolnokralovická šlapka a Tomická padesátka (50 km)
- str. 53 – kapitola 1.1.3.6.3 – ta SWOT doprava tam patří? Nemá být někde úplně jinde?
- str. 63 – tabulka „emise“ a vůbec jiné tabulky v textu mají dost výrazné a pestré barvy
- str. 72 – tabulka „přehled dalších zdrojů – bioplynky“ – chybí bioplynka Načeradec
- str. 73 – život v obcích, třetí věta – nezmiňovat konkrétní sokoly (existují i jiné než ve Vlašimi a Domašíně)
- str. 74 – kapitola 1.1.12.2 – první věta druhého odstavce o tom, že se činnost soustředí především do Vlašimi – přinejmenším zavádějící, nelze poměřovat velikostí obce, existují obce se 150 obyvateli, které mají šest sedm spolků (aktivních k tomu)
 - Vlašim je popsána dost konkrétně a podrobně, ostatní obce MASky ne, není to strategie Vlašimi, proto by chtělo toto zobecnit
 - první věta čtvrtého odstavce: „Venkovská část MAS Blaník (obce do 1 000 obyvatel)...“ – nevhodná formulace, kromě čtyř obcí jsou všechny obce MAS do 1 000 obyvatel

- poslední věta čtvrtého odstavce „organizace zaměřené na ženy nejsou v obcích do 1 000 obyvatel zastoupeny vůbec“ – to je nesmysl, tyto spolky existují, ve svých názvech dokonce mají ženy uvedené (namátkou Mířetický klub žen, PRAVONA,...)

- poslední věta pátého odstavce (str. 75) je nesmysl, na území Želivky spolky zejména v posledních letech čerpaly nemálo dotací, i evropských (Leader)

- str. 77 – kapitola 1.1.18.11.2. – oblíbené téma KBR – proč je tu zmíněno? Navíc je míchán původní KBR a geopark KBR – dost zavádějící

- str. 83 – názvy mikroregionů špatně

- str. 84 – je opravdu nutné takto detailně psát? (týká se i ostatních částí strategie) – např. k čemu je info o tom jaká je územní působnost obvodního oddělení PČR Vlašim

- str. 90 – kapitola 1.1.18.1.2. – poslední věta odstavce „Z hlediska geoparku jsou zajímavé...“ – strategie je MASky, geopark má přece svojí

- str. 93 – kapitola 1.1.18.1.3. – židovský hřbitov není jen ve Štěpánově, na území MAS je jich daleko víc

- kapitola 1.1.18.1.4. MPZ – „Na zachovalých historických jádrech sídel lze demonstrovat vliv přírodních podmínek na uspořádání sídel.“ – jste si jisti tou formulací? Co tím mělo být řečeno?

- str. 96 – Muzeum včelařství Podblanicka – ten popis je podivný a nepřesný, návrh: „Stálá výstavní expozice včelařství na Podblanicku – historické předměty a písemnosti vztahující se k českému včelařství na Podblanicku, rozsáhlá sbírka písemností a fotografií (včetně přístupné studovny), expozice věnovaná propagaci českého medu apod.“

- chybí stálá výstavní expozice obce Dolní Kralovice o původních Kralovicích

- str. 97 – kapitola 1.1.18.2. Incentivní – nahradit českým slovem, dále pak podle čeho je vybíráno „motivační“ a „demotivační“ ubytování? – viz tabulka

- str. 99 – kapitola 1.1.18.4. ubytování – chybí např.:

- Ubytování pod Blaníkem, Roubíčkov 340, Načeradec – sportovní ubytovna – www.ubytovaninahristi.cz – 27 lůžek

- Hotel Želivka, nám. Ludvíka Svobody 3, Dolní Kralovice – ubytovna – www.pocechach.cz/hotel-zelivka - 35 lůžek

- Pohostinství Kamberk, Kamberk 118, Kamberk – ubytovna – www.hospodakamberk.unas.cz – 10 lůžek

- Ubytovna TJ Sokol Kondrac, Kondrac – sportovní ubytovna – www.okoloblaniku.cz -35 lůžek

- Chaloupka pod Bláníkem, Světlá 2, Louňovice pod Bláníkem – penzion – www.chaloupka.euweb.cz – 25 lůžek
 - Chata Bláník, Louňovice pod Bláníkem – chata – www.chatablanik.euweb.cz – 11 lůžek
 - Penzion Bláník, Louňovice pod Bláníkem – penzion – www.penzionblanik.euweb.cz – 24 lůžek
 - Na samotě u lesa, Nespery 26, Postupice – penzion – marie.baborova@tiscali.cz – 7 lůžek
- str. 101 – kapitola 1.1.18.5. – druhý odstavec – piknik ano, ale kdekoli, není nutná reklama na Vlašim
- informace o stravovacích zařízení jsou dostupné na opět na stránkách geoparku – rozhodně tam nejsou veškerá stravovací zařízení, když už tak „info o **některých** stravovacích zařízení“
 - kapitola 1.1.18.8. – vyhlídkové lety ano, ale když je letiště zavřené, lze je dělat odkudkoliv
- str. 102 – kapitola 1.1.18.9 průvodcovské služby – není strategie geoparku, formulovat spíše „na území MAS Bláník jsou průvodcovské služby poskytovány....“
- str. 103 – kapitola 1.1.18.10 sportovní vyžití – opět, není strategie Vlašimi, opravdu v území MAS existují i jiná místa...
- str. 104 – kapitola 1.1.18.11.2 – rozpor geopark KBR X původní KBR – původní KBR má pro své členy jednotnou propagaci, geopark vznikl až v této době, míchají se tu pořád dvě různé věci (které už jsou asi jedna součást), ale pořád to není jasné – celé území MAS není KBR, může být součástí geoparku KBR, ale není součástí původního KBR (viz členská schůze, jednání výboru apod.)
- + když je zde detailně popsán geopark jako popis území, neměl by být popsán taky každý mikroregion? Taky tvoří území...

KAPITOLA 3

- str. 132 – opět špatně názvy mikroregionů, už počtvrté seznam obcí, opakují se stejné grafy, mapy...
- školství – je nutno takto podrobně rozepisovat? (týká se i ostatních kapitol, např. školství je na 20 stranách)
- str. 175 – kapitola 1.2.3.2.7. – děleno na Vlašim a mikroregiony (názvy mikroregionů taky nejsou vždy správně), proč takto děleno, Vlašim je přece součástí jednoho mikroregionu, v textu je stále vyčleňována (opět – toto není strategie Vlašimi)

- organizace zaměřené na ženy/matky... - Diakonie ČCE není zrovna spolek ☺, navíc info v tomto odstavci je v rozporu s výše uvedeným textem z kapitoly 2, str. 74 (kde je info o tom, že kromě Vlašimi nikde není nic)

KAPITOLA 4 – viz samostatný dokument

KAPITOLA 6

- např. str. 278 a všude jinde – opět Kraj blanických rytířů vztahován na celé území MAS, což je nepravdivé a nepřesné, celé území MAS není v Kraji blanických rytířů

- str. 285 – proč např. v akcích (tabulka E.2 cestovní ruch) jsou psány konkrétní akce (typu „akce pro cestovní ruch pro širokou veřejnost z regionu i mimo něj – cyklorytíř, pochody, akce spojené s geoparkem – např. mistrovství rýžování alu“ apod.?) – tohle mělo vycházet z pracovních skupin a krom toho, že o geoparku se na nich nemluvilo, **se dohodlo, že konkrétní akce se ve fiších (a tohle jsou výtahy z fiší) uvádět nebudou**, protože to není fér vůči ostatním akcím, které tam logicky zmíněny nebudou

- str. 288 indikátory – opět oblíbené téma Kraje blanických rytířů – proč ne „udržet malebný ráz MAS Blaník...“?

KAPITOLA 7

- str. 321 - proč mít SWOTky opět v rozepsaných fiších? Je to opakovaná infomrace...

- str. 336 – cestovní ruch – vize (pátý řádek vize) „Podblanicko – ráj školních akcí a výletů“??? to je vize cestovního ruchu MAS Blaník?

- vize (čtvrtý řádek od konce) „Cestovní ruch respektuje krajinu Podblanicka...“ – raději přeformulovat, Želivka a Smaragd moc Podblanicko nejsou....

- opět ty fiše (akce, např. str. 337 i jinde) – psát obecně, nejmenovat cyklorytíře a rýžování alu

- str. 343 – čtvrtý řádek od konce – zůstala tam „...vísadba **těch** vrb...“

- obecně fiše už byly přece upravovány, mazaly se konkrétní názvy akcí a tak nebo? Tady jsou vloženy neupravené fiše...

- str. 351 – proč je tu rozepsána vazba geoparku na jednotlivé klíčové oblasti strategie MAS? (krom toho vazbě na různé strategie je věnována kapitola 5)

- všude uvedeno, co strategie geoparku upřednostňuje – znamená to, že geopark bude určovat nebo nějak zasahovat do kritérií jednotlivých projektových opatření strategie MAS?

Nepovinná příloha č 6

- str. 382 – seznam dřevin – jsou tu uvedeny i dřeviny netýkající se našeho území (tohle už jsme jednou řešili...)

- nepovinných příloh je taky dost, je to nutný? Už takhle je strategie hrozně dlouhá a není ještě hotová....

----- Původní zpráva -----
Předmět: připomínky ke strategii
Od: eva.vrzalova@ceskysmaragd.cz
Datum: 1 Říjen 2014, 0:03
Komu: "MAS Blaník o.s." <info@masblanik.cz>

Ahoj MAS Blaník, v příloze posílám mé připomínky ke strategii - navazuji na to, co už poslala Eliška Š. za naše částečné výborové kolečko. Jen s tím, že znovu jasně říkám, že nemám nic proti KDŘ (krátký dodavatelský řetězec) - ten mi vůbec nevadí a mým názorem je ho podporovat - k tomu já výhrady nemám.

Eva

S pozdravem

MAS Blaník o.s. - hlavní kancelář
Palackého náměstí 65, Vlašim 258 01
e-mail >> info@masblanik.cz

Kontaktní telefony:
Vondráková - 604 540 583
Klímová Vaňková - 777 567 177
Švejda - 724 183 529

MAS Blaník o.s. je sdružení zástupců veřejného (obce, mikroregiony, státní instituce), soukromého (fyzické osoby, podnikatelské subjekty) a neziskového sektoru, které má za cíl navrhnout a realizovat strategii rozvoje území obcí okolo hory Blaník spadajících do sdružení obcí - Podblanicko, Blaník, Želivka a Český smaragd.....
www.mikroregionblanik.cz
www.ceskysmaragd.cz
www.zelivka.cz

- Str. 1 (a dále) - řadit obce v pořadí podle abecedy
- Str. 6 (a dále) – i mikroregiony řadit podle abecedy. Mikroregion Český smaragd se píše právě takto – nikoliv s velkým S ve slově smaragd.
- Str. 21 – seznam větších projektů – v příloze přikládám seznam projektů za Český smaragd – my jsme z LEADERU čerpat nemohli, ale z PRV jsme něco dostali. A dále také mezi projekty z Leaderu patří i Ranč Licoměřsko – detaily neznám,.
- Str. 24 – mezi partnery Posázaví patřil určitě i Ranč Licoměřsko
- Str. 48 – vodácká turistika je u nás provozována na Sázavě – na k. ú. Soutice, Tichonice, Střechov n.S.
- Str. 50 – chybí mně zde ještě cyklotrasa č. 19 Zruč nad Sázavou – Davle (např. přes Tichonice)
- Str. 60 – památná lipová alej by měla být také v Souticích (od zámku) + několik dalších památných stromů v obci – můžu zjistit
- Str. 74 – spolkový dům je také ve Zdislavicích (rok realizace 2013)
- Str. 81 – ZUŠ není mimoškolní zařízení – je to opravdu škola. Na MAS Blaník působí ještě v Čechticích (kde se dělí o pobočku se ZUŠ Zruč nad Sázavou)

- Str. 90 – zámek je i v Pravoníně
- Str. 97 a 100 – penzion Nad zámeckou zdí Trhový Štěpánov?
- Str.133 – mezi školkami chybí PRAVONÍN!
- Str. 232 – kulturní a spolk. činnost- všude je Vlašim, doporu – kulturní a spolk. činnost- všude je Vlašim doporučuji rozšířit na MAS Blaník

----- Původní zpráva -----
Předmět: Příklad k strategii
Od: Jiří Pavelka ZO ČSOP Vlašim <jiri.pavelka@csop.cz>
Datum: 23 Říjen 2014, 13:39
Komu: info@masblanik.cz

Dobrý den, paní Vaňková,

popravdě jsem se i přes orientační smsku, za kterou děkuji, velmi ztrácel. Nevím zda stránkování odpovídá stranám v textu, nebo stránkám v pdf dokumentu. V podstatě nám jde pouze o to, aby ze vzdělávání nevymizelo environmentální vzdělávání, výchova a osvěta, kterou na Podblanicku realizuje Podblanické ekocentrum ČSOP Vlašim skrze výukové programy. Ale šíře záběru zasahuje i do mimoškolního vzdělávání prostřednictvím mladých ochránců přírody. Nebo vzdělávání učitelek a učitelů - pedagogická konference, semináře pro MŠ, ZŠ a SŠ. Dále také různé soutěže např. ekologická olympiáda.

Tyto body jsem ve strategii našel a předpokládám, že cíle a indikátory korespondují s cílem vzdělávání k trvale udržitelnému životu - tudíž také k environmentální výchově. Snad by tento bod mohl vyplývat také z cíle v oblasti vzdělávání.

Nevím, jestli je má připomínka platná, či ne. Ale děkuji za možnost vyjádření se ke strategii.

S pozdravem

<<http://www.csop.cz/>> podpis_nov_jpav

S pozdravem

MAS Blaník o.s. - hlavní kancelář
Palackého náměstí 65, Vlašim 258 01
e-mail >> info@masblanik.cz

Kontaktní telefony:
Vondráková - 604 540 583
Klímová Vaňková - 777 567 177
Švejda - 724 183 529

MAS Blaník o.s. je sdružení zástupců veřejného (obce, mikroregiony, státní instituce), soukromého (fyzické osoby, podnikatelské subjekty) a neziskového sektoru, které má za cíl navrhnout a realizovat strategii rozvoje území obcí okolo hory Blaník spadajících do sdružení obcí - Podblanicko, Blaník, Želivka a Český smaragd.....

www.mikroregionblanik.cz
www.ceskysmaragd.cz
www.zelivka.cz
www.mesto-vlasim.cz

[untitled-\[1.2\].html](#)

4.8 kB

[stáhnout](#)

[zobrazit](#)

[image001.png](#)

97 kB

[stáhnout](#)

[zobrazit](#)

----- Původní zpráva -----
Předmět: připomínka strategie
Od: Jitka Hořtová <jitka.pavova@centrum.cz>
Datum: 30 Září 2014, 14:20
Komu: MAS Blaník o.s. <info@masblanik.cz>

Dobrý den,
zasílám pár připomínek ke strategii.
Hezký den Jitka Hořtová

Připomínky:

- v textu se objevuje "fyzický" rozvoj obcí např. str. 241, 276. 279, 280, 313 a 314
- str. 299 - programové indikátory - plocha pozemků pro KPU - obce neovlivní průběh KPU, ani na něj nepřispívají obecními penězi, navrhuji spíše počet územních plánů dle zákona č. 183/2006 Sb. - obce rozhodují o pořízení UP a UP i sami financují
- kapitola doprava str 45- uvádím, že silnice jsou zatíženy dopravou v části cestovní ruch uvedeno nízká doprava
- str 41 - ASTRO Vlašim - nedělá truhlářinu, ale balící stroje, pouze mají prodejnu s nábytkem, ???GRAMER - dle mých informací se měl stěhovat mimo MAS ???
- str. 60 1.1.6. 3 poslední odstavce vymazala bych " pro rozvoj cestovního ruchu" - obecný popis MAS
- str. 113 - Dolnokralovicko - Vynikající nahradit dobrá dostupnost D1
- str. 228 - SWOT hrozby - výstavba velkých biospaloven a bioelektráren bez zajištění vstupních surovin v místě
- str. 276 - bioplynka nerozumím poznámce vozit do Kladruby Pavlovice ne

S pozdravem

MAS Blaník o.s. - hlavní kancelář
Palackého náměstí 65, Vlašim 258 01
e-mail >> info@masblanik.cz

Kontaktní telefony:
Vondráková - 604 540 583
Klímová Vaňková - 777 567 177
Švejda - 724 183 529

MAS Blaník o.s. je sdružení zástupců veřejného (obce, mikroregiony, státní instituce), soukromého (fyzické osoby, podnikatelské subjekty) a neziskového sektoru, které má za cíl navrhnout a realizovat strategii rozvoje území obcí okolo hory Blaník spadajících do sdružení obcí - Podblanicko, Blaník, Želivka a Český smaragd.....
www.mikroregionblanik.cz

www.ceskysmaragd.cz
www.zelivka.cz
www.mesto-vlasim.cz

[untitled-\[1.2\].html](#) 2 kB

[stáhnout](#)

[zobrazit](#)

----- Původní zpráva -----
Předmět: zasilka služby Úschovna
Od: "janazikova@centrum.cz" <janazikova@centrum.cz>
Datum: 12 Říjen 2014, 22:40
Komu: info@masblanik.cz

janazikova@centrum.cz Vám zasílá zasilku

vzkaz od odesílatele
Dobrý den, posílám upravený text Strategie a moje připomínky. S pozdravem
Zíková

odkaz na zasilku
<http://www.uschovna.cz/zasilka/BA4T37ULEN4M6N67-R4Y>

kód zasilky
BA4T37ULEN4M6N67-R4Y

velikost zasilky
0 B

uloženo do
26.10.2014

soubory v zasilce
01_KAPITOLA 1 - O MAS Blaník a způsob pořízení strategie.docx 1.3 MB
03_KAPITOLA 3 - Analýza problémů.docx 3.7 MB
02_KAPITOLA 2 - Analytická část_Konkrétní vymezení území a jeho základní
popis.docx 37.4 MB
04_KAPITOLA 4 - Analýza potřeb - SWOT_el.docx 167.0 kB
05_KAPITOLA 5 - Zmapování strategií - Soulad se strategiemi.docx 172.3 kB
a dalších 5 souborů

Úschovna umožňuje zasílání souborů o velikosti až 4 GB s možností uložení
zasilky až 100 dnů. Více na <http://www.uschovna.cz>

Věcné připomínky J. Zíková

1. Vyskytuje se více podob některých názvů (hl. organizací, škol, dokumentů, územních celků) – pokud jsem je našla na netu, opravila jsem na oficiální podobu (u org. se někde liší jejich právní forma)
 2. Výchova a vzdělávání - 3. kap.
 3. Na ZŠ Čechtice působí kromě pobočky ZUŠ Zruč n. S. také pobočka ZUŠ Vlašim (na jednom místě textu to tak je, jinde je uvedena jen Zruč)
 4. U některých tabulek (s. 26-27 + s. 37-40) uvádějící stav na školách není uvedeno, k jakému roku se údaje vztahují + protože jsou neaktuální, měla by tam být poznámka, že dnes je situace zcela jiná (na MŠ začínají být volné kapacity, ZŠ se začínají plnit atd.)
 5. s. 44 – poznámka č. 22 – uvedeny jen dvě soukromé učitelky jazyků, protože jsou uvedeny na netu x přitom soukromých učitelů působí celá řada
 6. Spolky – 3. kap.
 7. s. 54 a dál – opakující se informace
 8. s.48-52 – chybí názvy grafů
 9. částečně stejný text v podkapitole 1.2.5.1 a 1.2.6.1 x protiřečí si v pokrytí potřeby koupání v regionu
 10. s.74 – dobrovolnictví na Vlašimsku není financováno – vysvětlit (dobrovolnictví je zdarma)
 11. Spolek zaměřený na ženy není jen v Miřeticích (uvedeno na více místech textu), je min. rovněž v Křivsoudově (dříve neformální skupina, od 2013 funguje pod hlavičkou TJ Sokol)
 12. Cestovní ruch
 13. V několika podkapitolách - různé názvy pro infocentrum ve Vlašimi – na netu jsem našla infocentrum sídlící na nádraží a to zámecké, je to jedna instituce? (na str.94 3.kap., rovněž ve 2.kap. se píše, že jsou na území 2 infocentra – Vlašim, Louňovice)
 14. Pochod Čechtická luna (2.kapitola – str.22, 3.kap. – str.83) není pochod Čechtice – Benešov, trasy se různí
 15. 4.kap. – v některých částech je heslovitý text nezasvěcenému člověku málo pochopitelný, bylo by dobré informace (zvláště ty, které se v celém dokumentu objevují jen v této kapitole) rozvést, doplnit
 16. Celkově:
 17. Některé věty jsou mírně nepochopitelné (nezasvěcenému člověku) nebo nekorespondují s kontextem, někdy ho i popírají, nebo někdy i jedno nevhodné slovo popírá obsah věty nebo jsou „nečeské“ - věty jsem si dovolila upravit, samozřejmě je třeba posoudit, jestli jsem zásadně nezměnila význam věty nebo textu; většinou jsem napsala poznámku do komentáře (také tehdy, pokud jsem něco nepochopila);
 18. Některé části textu, informace se opakují (v rámci celého textu nebo i jedné kapitoly)
 19. Drobné protimluvy – např. komunikace zatížená x nezatížená nákladní dopravou (v kapitole o dopravě x cyklistickém CR); nejsou zde jesle (x Centrum den. Péče neboli jesle)
 20. Odkazy na zdroje – neúplné, z hlediska „vědeckosti“ tím pádem nicneříkající
- ### Připomínky k jazykové a formální stránce dokumentu
21. V zápatí stránek: strategie komunitně vedeného... s malým písmenem – pokud je to oficiální název dokumentu, musí být velké S

22. Strategie/strategie - ...na strategii pracovalo šest pracovních skupin... apod. – pokud se myslí práce na dokumentu – píše se velké písmeno (pokud se tím myslí podstata pojmu – záměr, kterým se má dojít k rozvoji regionu – stačí malé) – neopravovala jsem, protože nedokážu rozlišit, kdy jde právě o práci na dokumentu a kdy „jen“ o vypracování postupu rozvoje; v kapitole 5 jsem možná nevhodně na několika místech opravila Strategie MAS Blaník na strategii MAS Blaník (pokud jde o zkrácený název dokumentu, tak prosím tyto opravy ignorujte)
23. Netradiční slova, která nejsou v SSJČ: zainvestovanost, zavčelen, zatrubněn atd.
24. Vyskytuje se více podob některých názvů (hl. organizací, škol, dokumentů, územních celků) – snažila jsem se je sjednotit, tj. opravit na oficiální podobu – důležité pro psaní velkého písmena v názvu (ne vždy jsem ale oficiální názvy spolehlivě našla); dále jsem neuměla jednoznačně rozhodnout např. v případě město/Město Vlašim – kde bylo jasné, že jde o právní subjekt (právní subjekt, který zřizuje, dotuje...)
25. Sporné užití uvozovek – někde je slovo/název v uvozovkách, někde bez nich – neopravovala jsem (např. u názvů pracovních skupin, dokumentů,...) – mělo by se sjednotit
26. Různost jazykových stylů i formátu jednotlivých částí
27. Různorodé užití zkratk (v některých kap. je „např.“, jinde důsledně „například“, různé podoby převzatých slov (většinou jsem je sjednotila na počeštěnou/„modernější“ podobu)
28. Špatné umístění některých obrázků – např. ve 2.kap. na str.31, kde jsou i rozházené popisky
29. s. 29: graf Bytový fond – chyby v popisku
30. U vysvětlivek grafu Demografický vývoj ve 3.kap. s. 12 je napsáno „přirozená přírůstek“
31. Ve 3.kap. s. 54 a dál u popisků grafů jsou v heslech malá písmena x Ostatní je s velkým O
32. V některých částech textu jsem se ze začátku snažila sjednotit psaní číslovek – buď slovem, nebo číslem, později už jsem to nechávala v původní verzi, totéž platí o psaní zkratk; v rámci tabulek a přehledů jsem také, pokud to šlo, sjednocovala pravopis jednotl. hesel – velké/malé písmeno na zač., všechna hesla s tečkou/ bez tečky na konci apod.
33. 5.kap. – sjednotit formu psaní datumů
34. 7.kap. – na základě naší domluvy jsem vůbec neopravovala

Omlouvám se za komentáře dané omylem a občas nesprávně provedené opravy (je-li písmeno přeškrtnuté, ale nepřepsané).