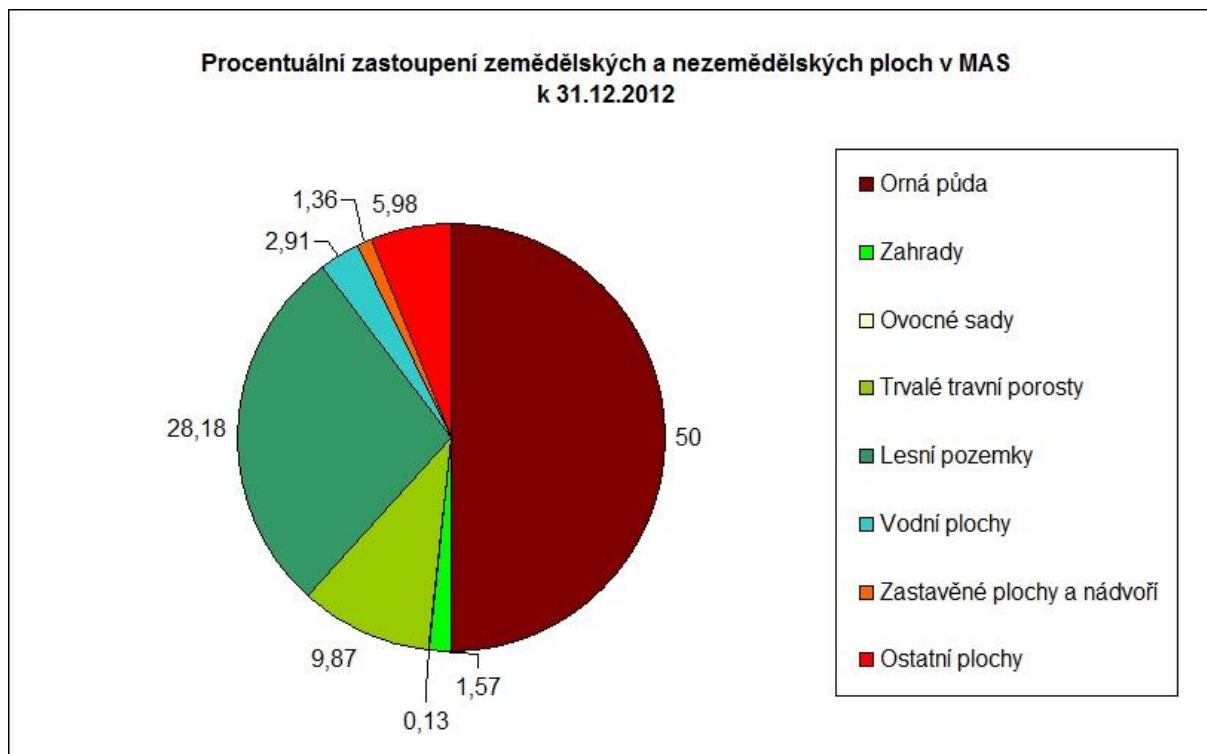
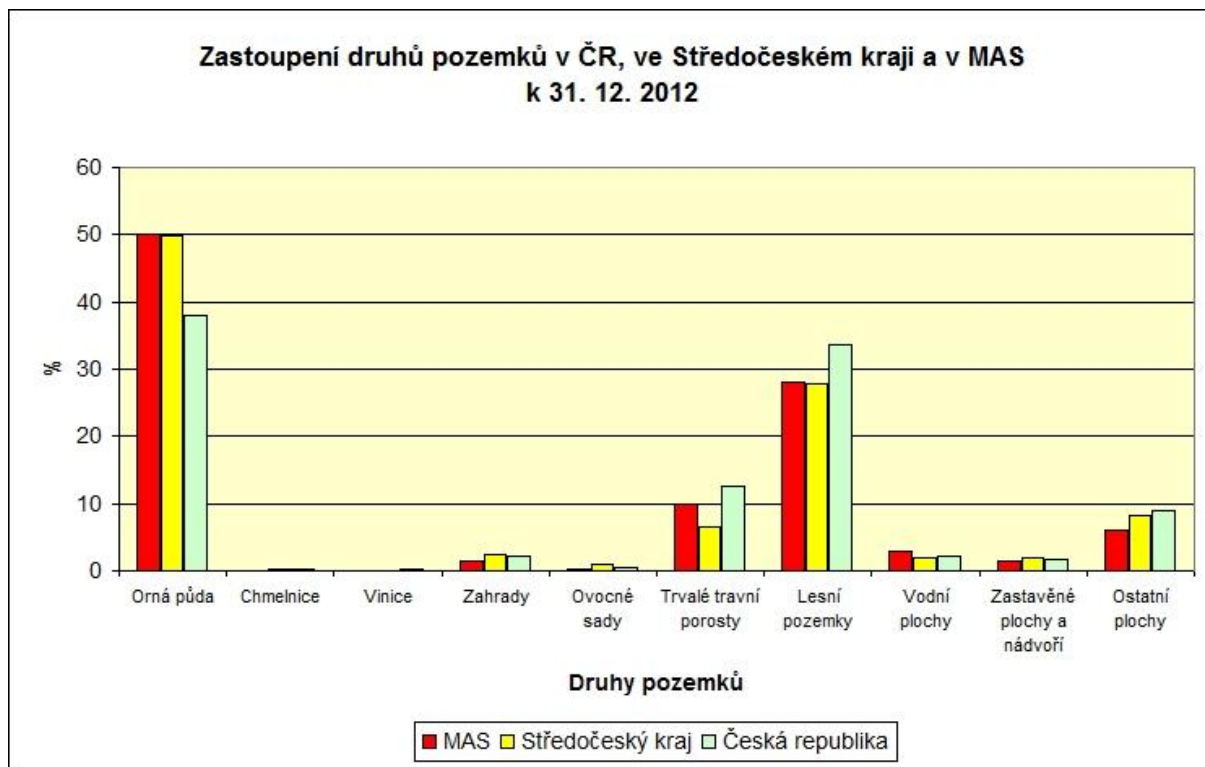


Příloha č. 3: Datový soubor statistických dat

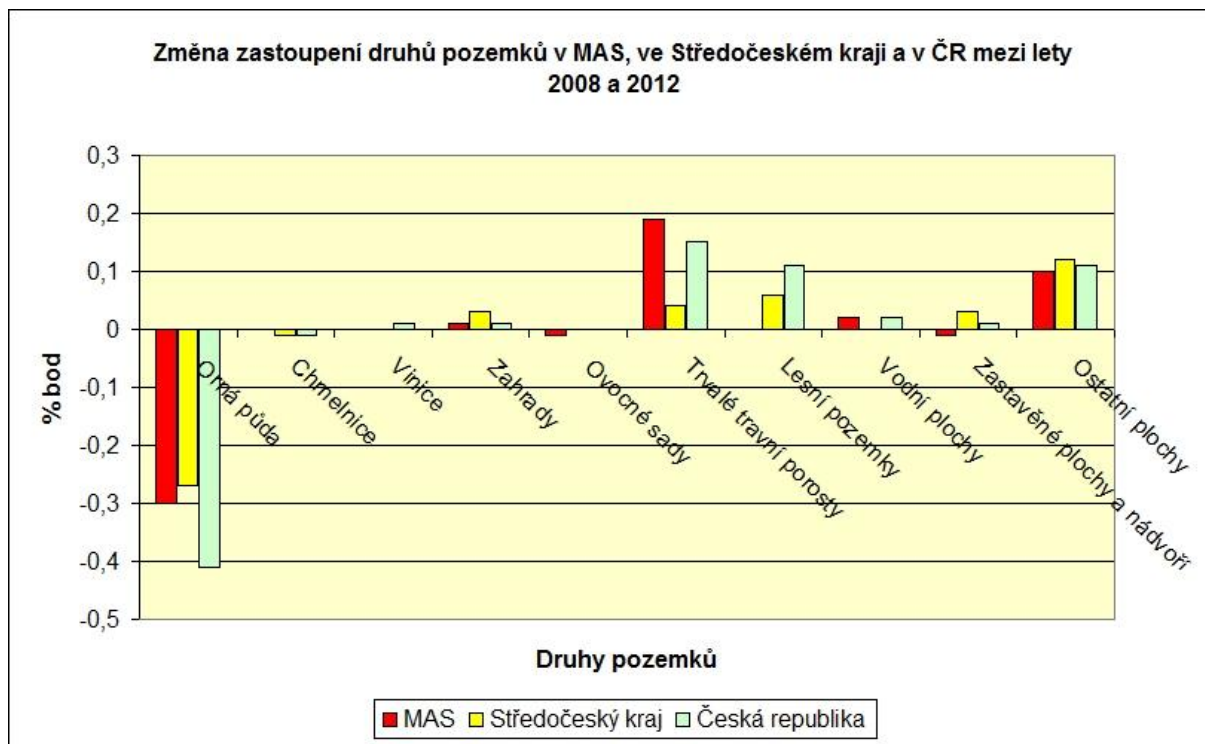
1.1. Druhy pozemků



Polovinu území MAS zahrnuje orná půda, což odpovídá produkčně zemědělskému zaměření regionu. Trvalé travní porosty jsou zastoupeny necelými 10 %. Travní porosty zahrnují často v minulosti zatravněné plochy orné půdy a ornou půdu převedenou na pastviny. Ostatní plochy zahrnují plochy rozptýlené krajinné zeleně – remízy a meze.



Zastoupení druhů pozemků na území MAS je obdobné jako ve Středočeském kraji, od celostátního průměru se liší zejména vyšším zastoupením orné půdy a nižším zastoupením lesů. Vliv VN Želivka se projevuje v relativně vyšším procentu zastoupení vodních ploch, i když se kromě VN Želivka v MAS větší vodní plochy nevyskytují. Rozdílné oproti Středočeskému kraji je vyšší zastoupení travních porostů.



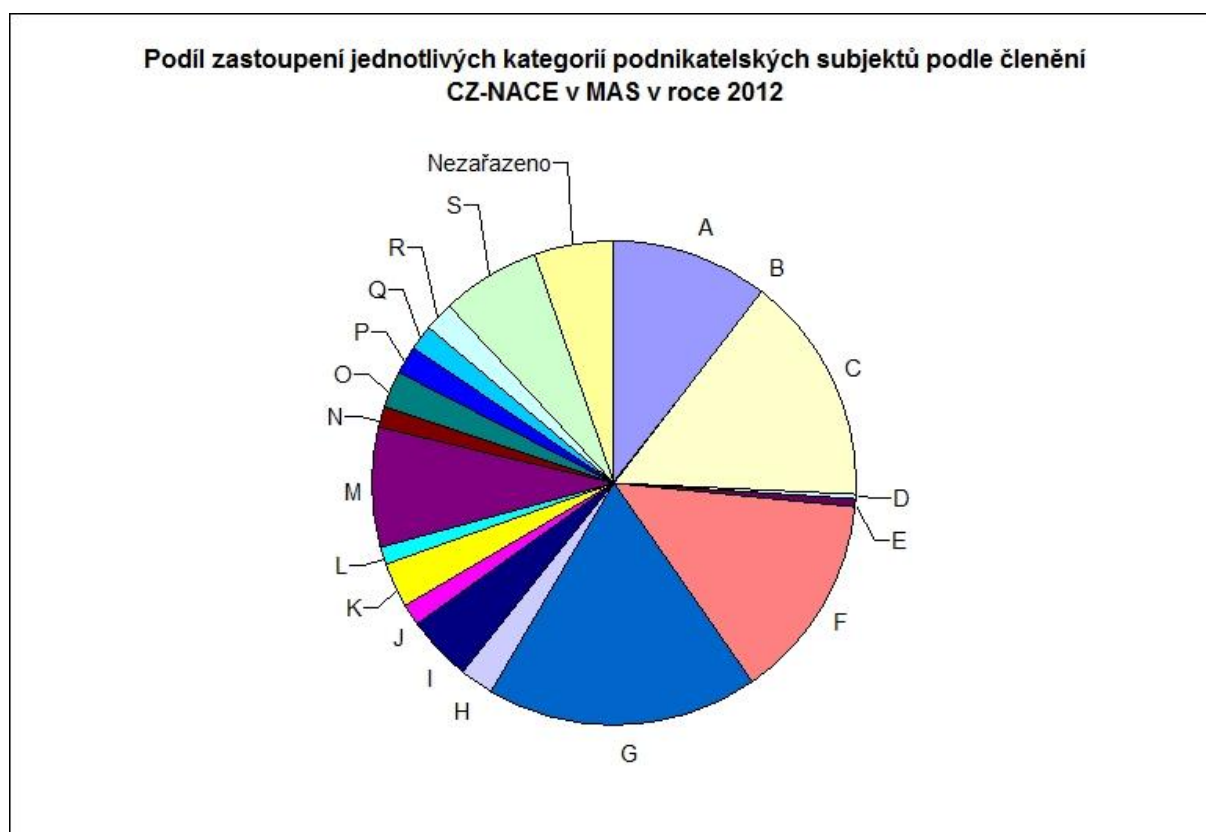
V MAS v posledních několika letech ubývá orné půdy, i když ne takovým tempem, jako ve Středočeském kraji nebo v celém státě. Nejvýraznější změnou je růst plochy trvalých travních porostů související se zatravňováním orné půdy. Nárůst kategorie ostatních ploch je způsoben pravděpodobně postupem komplexních pozemkových úprav, kdy jsou do této kategorie řazeny zarostlé části luk a polí. Na různých místech MAS proběhly v posledních letech obnovy rybníků, což se projevilo nárůstem vodních ploch.

1.2. Hospodářská činnost

Počet podnikatelských subjektů a jejich vývoj v porovnání let 2008 a 2012

Území	RES - počet podnikatelských subjektů celkem			%
	2008	2012	2008/2012	2008/2012
MAS Blaník	3 081	3 340	259	8,4
Středočeský kraj	159 017	184 393	25 376	16,0
Česká republika	1 345 589	1 513 556	167 967	12,5

Na území MAS Blaník došlo k nárůstu počtu podnikatelských subjektů. Nárůst není však tak výrazný jako ve Středočeském kraji či České republice.



Vysvětlivky:

A - Zemědělství, lesnictví, rybářství

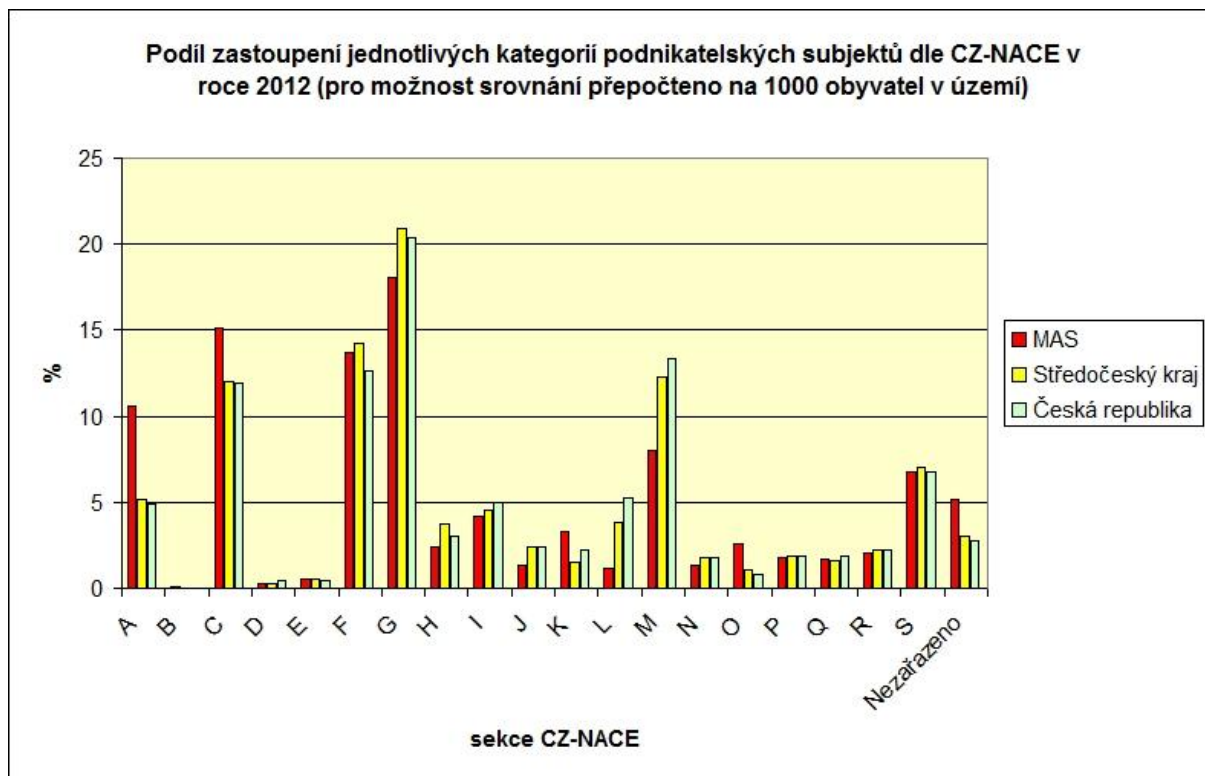
Tato strategie je zpracována v rámci projektu: CZ.1.08/3.2.00/14.00280
Podpora vzniku strategie komunitně vedeného místního rozvoje
pro území MAS Blaník. Dopracování strategie také podpořil dotací
Středočeský kraj.

- B – Těžba a dobývání
- C – Zpracovatelský průmysl
- D - Výroba a rozvod elektřiny, plynu, tepla aj.
- E - Voda; odpad. vody, odpady, sanace
- F- Stavebnictví
- G - Obchod; motorová vozidla
- H - Doprava a skladování
- I - Ubytování, stravování a pohostinství
- J - Informační a komunikační činnosti
- K - Peněžnictví a pojišťovnictví
- L - Činnosti v oblasti nemovitostí
- M - Profesní, vědecké a technické činnosti
- N - Administrativní a podpůrné činnosti
- O - Veřejná správa
- P – Vzdělávání
- Q - Zdravotní a sociální péče
- R - Kultura, zábava, rekreace
- S - Ostatní činnosti
- X - Nezařazeno

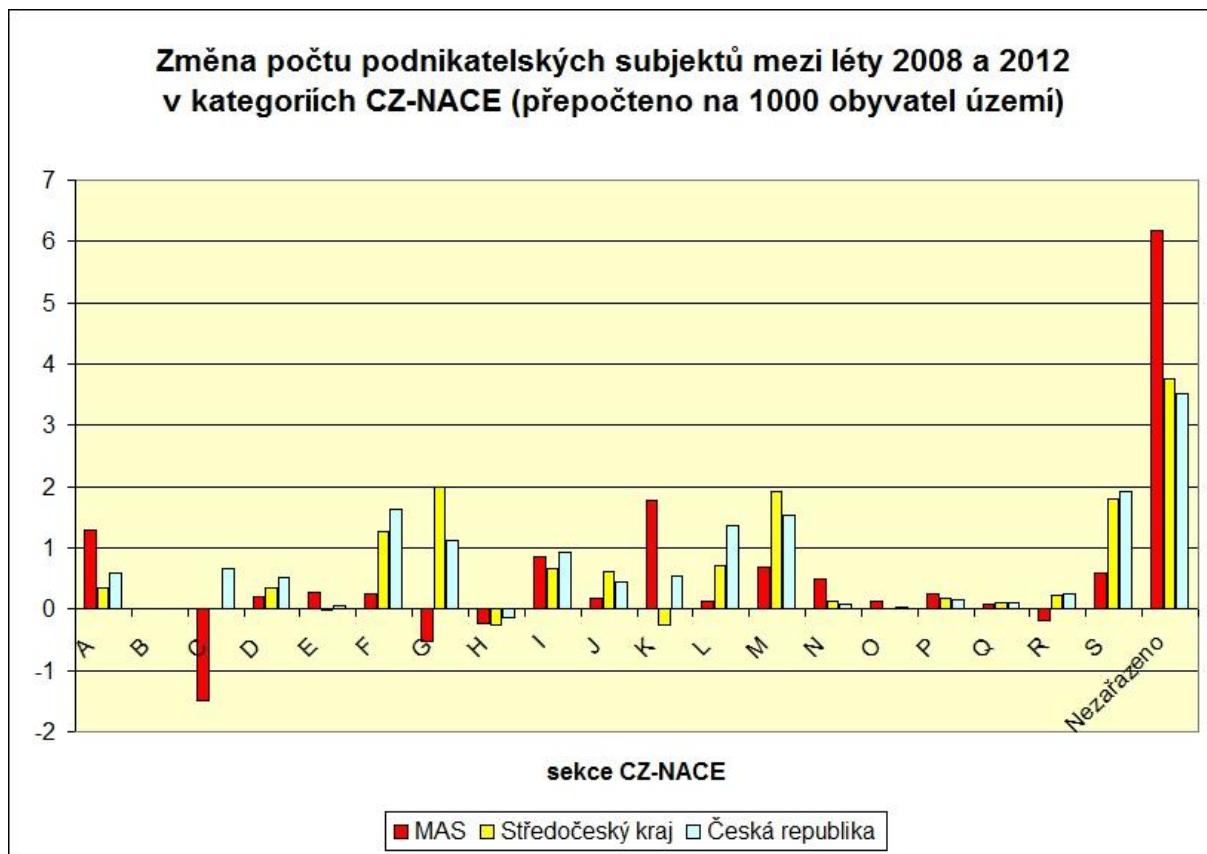
V MAS je nejvíce zastoupeno těchto pět sekcí podnikání:

- G - 18,1 %
- C - 15,1 %
- F – 13,7 %
- A - 10,6 %
- M - 8,0 %

Tato strategie je zpracována v rámci projektu: CZ.1.08/3.2.00/14.00280
Podpora vzniku strategie komunitně vedeného místního rozvoje
pro území MAS Blaník. Dopracování strategie také podpořil dotací
Středočeský kraj.



I když je sekce G (Velkoobchod a maloobchod; opravy a údržba motorových vozidel) v Mas zastoupena nejvíce, stále je její podíl nižší než v krajském nebo celostátním průměru. V MAS jsou oproti celostátnímu a krajskému průměru více zastoupeny sekce A (Zemědělství, lesnictví, rybářství) a C (Zpracovatelský průmysl) což ukazuje na zaměření regionu na prvovýrobu zemědělských a průmyslových produktů. Zlepšení na krajskou nebo celorepublikovou úroveň by bylo velmi žádoucí v sekci M (Profesní, vědecké a technické činnosti), která vytváří potenciál ekonomického růstu regionu.



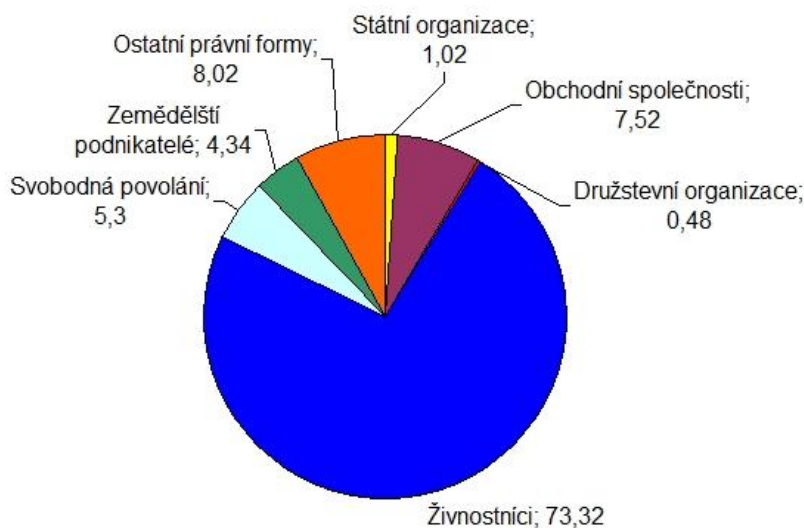
Při srovnání vývoje mezi roky 2008 a 2012 pozorujeme, že v území MAS vykazují výrazný rozdílný trend oproti Středočeskému kraji nebo ČR sekce C (Zpracovatelský průmysl) a G (Velkoobchod a maloobchod; opravy a údržba motorových vozidel) – zatímco celostátně se počty podnikatelů spíše zvyšují, v MAS klesají. Oproti krajským a celostátním trendům se v MAS zvýšil počet podnikatelů v sekci A (Zemědělství, lesnictví, rybářství) a K (Peněžnictví a pojišťovnictví).

Vývoj podílů hospodářských subjektů dle kategorií CZ NACE na území MAS Blaník v %, rok 2008 a 2012

kategorie CZ-NACE	Počet subjektů v kategorii (2008)	Podíl kategorie % (2008)	Počet subjektů v kategorii (2012)	Podíl kategorie % (2012)
Zemědělství, lesnictví, rybářství	322	10,45115	353	10,56886
Těžba a dobývání	3	0,097371	3	0,08982
Zpracovatelský průmysl	546	17,72152	506	15,1497006

Výroba a rozvod elektřiny, plynu, tepla aj.	3	0,097371	8	0,239520958
Voda; odpad. vody, odpady, sanace	3	0,32457	17	0,32457
Stavebnictví	453	14,70302	453	13,68263
Obchod; motorová vozidla	604	20,12334	620	18,08383
Doprava a skladování	85	2,758845	79	2,365269
Ubytování, stravování a pohostinství	120	3,894839	141	4,221557
Informační a komunikační činnosti	41	1,33037	45	1,347305
Peněžnictví a pojišťovnictví	66	2,142162	110	3,293413
Činnosti v oblasti nemovitostí	35	1,135995	38	1,137725
Profesní, vědecké a technické činnosti	252	8,179163	268	8,023952
Administrativní a podpůrné činnosti	34	1,103538	46	1,377246
Veřejná správa	82	2,661474	85	2,54491
Vzdělávání	52	1,687764	58	1,736527
Zdravotní a sociální péče	54	1,752678	56	1,676647
Kultura, zábava, rekreace	74	2,401818	69	2,065868
Ostatní činnosti	211	6,848426	225	6,736527
Nezařazeno	18	0,584226	172	5,148701
Celkem	3081	100	3340	100

Zastoupení právních forem ekonomických subjektů v MAS v roce 2012



Nejvíce zastoupená je skupina živnostníků, dokonce výrazně více, než je tomu v ČR a Středočeském kraji. Také zemědělských podnikatelů je v MAS více oproti větším celkům.

1.3. Obyvatelstvo

Vývoj celkového počtu obyvatel v letech 2008 až 2012

Území		MAS Blaník	Středočeský kraj	Česká republika
2008	Počet obyvatel celkem	25 095	1 230 691	10 467 542
2009	Počet obyvatel celkem	25 096	1 247 533	10 506 813
	Procentuální změna 2008/2009	0,004	1,37	0,38
2010	Počet obyvatel celkem	25 075	1 264 978	10 532 770
	Procentuální změna 2009/2010	-0,08	1,4	0,25
2011	Počet obyvatel celkem	25 026	1 279 345	10 505 445
	Procentuální změna 2010/2011	-0,2	1,14	-0,26
2012	Počet obyvatel celkem	24 976	1 291 816	10 516 125
	Procentuální změna 2011/2012	-0,2	0,97	0,1
2008/2012	Počet obyvatel celkem 2008	25 095	1 230 691	10 467 542
	Počet obyvatel celkem 2012	24 976	1 291 816	10 516 125
	Procentuální změna 2008/2012	-0,47	4,97	0,46

Počet obyvatel v České republice i Středočeském kraji má rostoucí tendenci, naopak v území MAS Blaník se počet obyvatel stále snižuje. Je to způsobeno na jedné straně nízkou porodností a také nízkým počtem přistěhovalých.

Vývoj počtu obyvatel v obcích v letech 2008 až 2012

Obec název	Počet obyvatel v absolutních číslech				
	2008	2009	2010	2011	2012
Bernartice	223	223	218	220	217
Blažejovice	100	100	100	100	102
Borovnice	75	76	78	80	80
Ctiboř	101	105	102	119	122
Čechtice	1 424	1 441	1 447	1 421	1 415
Děkanovice	57	60	63	63	63
Dolní Kralovice	949	935	929	927	915
Dunice	61	62	60	62	67
Hradiště	35	35	30	29	28
Hulice	304	301	297	297	298
Chlum	143	139	138	136	133
Chmelná	121	118	120	128	139
Javorník	127	125	122	125	123
Kamberk	161	159	165	158	151
Keblov	174	175	171	179	179
Kladruby	227	226	218	221	234
Kondrac	454	469	466	476	494
Křivsoudov	409	407	413	429	433
Kuňovice	84	84	86	90	88
Libež	164	168	167	167	168
Loket	545	549	549	556	557
Louňovice pod Blaníkem	662	664	668	656	662
Miřetice	144	146	149	155	158
Mnichovice	208	204	197	187	188
Načeradec	1 031	1 028	1 023	1 025	1 016
Ostrov	65	65	68	58	57
Pavlovice	185	187	203	217	216
Pravonín	557	548	553	560	553
Radošovice	315	312	323	332	327
Rataje	181	178	179	177	186
Řimovice	198	200	203	207	205
Slověnice	36	37	39	40	41
Snět	95	96	96	92	98
Soutice	232	231	255	252	263
Strojetice	122	128	132	132	131
Studený	89	93	91	102	102
Šetějovice	70	65	66	69	63
Tichonice	197	198	200	203	202
Tomice	138	141	141	137	140
Trhový Štěpánov	1 356	1 362	1 366	1 340	1 346

Tato strategie je zpracována v rámci projektu: CZ.1.08/3.2.00/14.00280
Podpora vzniku strategie komunitně vedeného místního rozvoje
pro území MAS Blaník. Dopracování strategie také podpořil dotací
Středočeský kraj.

Veliš	319	317	324	341	344
Vlašim	12 053	12 024	11 956	11 867	11 769
Vracovice	369	369	355	363	368
Zdislavice	535	546	549	531	535
MAS Blaník	25 095	25 096	25 075	25 026	24 976
Středočeský kraj	1 230 691	1 247 533	1 264 978	1 279 345	1 291 816
Česká republika	10 467 542	10 506 813	10 532 770	10 505 445	10 516 125

V tabulce je názorně vidět, že ve většině obcí se počet obyvatel postupně snižuje, což je trend celého území MAS Blaník. Některé obce však mají rostoucí počet obyvatel, což je často zapříčiněno novou výstavbou rodinných domů v menších obcích (např. Kondrac, Pavlovice, Veliš) s dobrou dostupností do větších službami vybavených obcí.

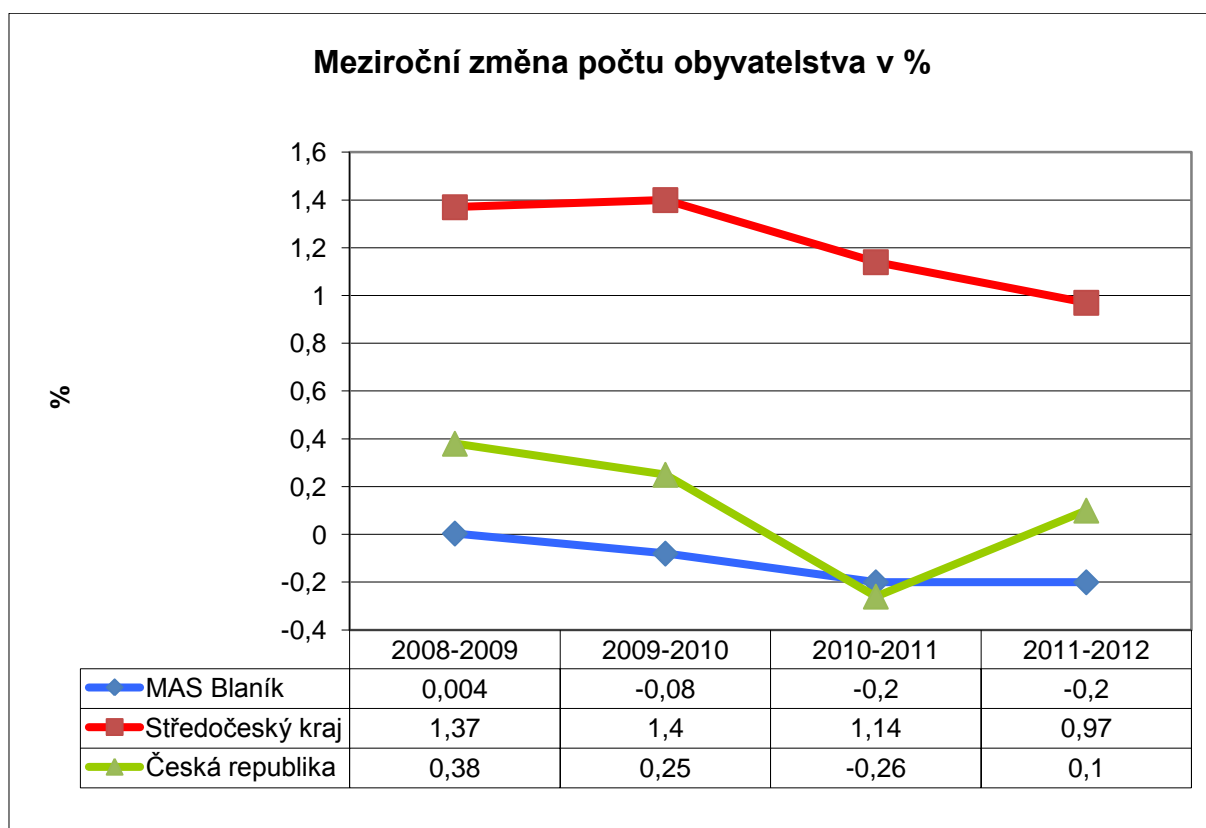
Vývoj počtu obyvatel v obcích v letech 2008 až 2012

Obec	Procentuální změna 2008/2009	Procentuální změna 2009/2010	Procentuální změna 2010/2011	Procentuální změna 2011/2012	Procentuální změna 2008/2012
Bernartice	0	-2,24	0,92	-1,36	-2,69
Blažejovice	0	0	0	2	2
Borovnice	1,33	2,63	2,56	0	6,67
Ctiboř	3,96	-2,86	16,67	2,52	20,79
Čechtice	1,19	0,42	-1,8	-0,42	-0,63
Děkanovice	5,26	5	0	0	10,53
Dolní Kralovice	-1,48	-0,64	-0,22	-1,29	-3,58
Dunice	1,64	-3,23	3,33	8,06	9,84
Hradiště	0	-14,29	-3,33	-3,45	-20
Hulice	-0,99	-1,33	0	0,34	-1,97
Chlum	-2,8	-0,72	-1,45	-2,21	-6,99
Chmelná	-2,48	1,69	6,67	8,59	14,88
Javorník	-1,57	-2,4	2,46	-1,6	-3,15
Kamberk	-1,24	3,77	-4,24	-4,43	-6,21
Keblov	0,57	-2,29	4,68	0	2,87
Kladruby	-0,44	-3,54	1,38	5,88	3,08
Kondrac	3,3	-0,64	2,15	3,78	8,81
Křivsoudov	-0,49	1,47	3,87	0,93	5,87
Kuňovice	0	2,38	4,65	-2,22	4,76
Libež	2,44	-0,6	0	0,6	2,44
Loket	0,73	0	1,28	0,18	2,2
Louňovice pod Blaníkem	0,3	0,6	-1,8	0,91	0
Miřetice	1,39	2,05	4,03	1,94	9,72
Mnichovice	-1,92	-3,43	-5,08	0,53	-9,62
Načeradec	-0,29	-0,49	0,2	-0,88	-1,45
Ostrov	0	4,62	-14,71	-1,72	-12,31
Pavlovice	1,08	8,56	6,9	-0,46	16,76
Pravonín	-1,62	0,91	1,27	-1,25	-0,72
Radošovice	-0,95	3,53	2,79	-1,51	3,81
Rataje	-1,66	0,56	-1,12	5,08	2,76

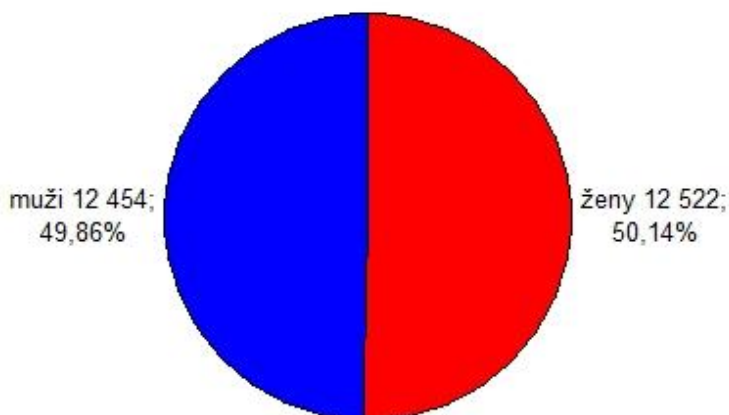
Tato strategie je zpracována v rámci projektu: CZ.1.08/3.2.00/14.00280
Podpora vzniku strategie komunitně vedeného místního rozvoje pro území MAS Blaník. Dopracování strategie také podpořil dotací Středočeský kraj.

Řimovice	1,01	1,5	1,97	-0,97	3,54
Slověnice	2,78	5,41	2,56	2,5	13,89
Snět	1,05	0	-4,17	6,52	3,16
Soutice	-0,43	10,39	-1,18	4,37	13,36
Strojetice	4,92	3,13	0	-0,76	7,38
Studený	4,49	-2,15	12,09	0	14,61
Šetějovice	-7,14	1,54	4,55	-8,7	-10
Tichonice	0,51	1,01	1,5	-0,49	2,54
Tomice	2,17	0	-2,84	2,19	1,45
Trhový Štěpánov	0,44	0,29	-1,9	0,45	-0,74
Veliš	-0,63	2,21	5,25	0,88	7,84
Vlašim	-0,24	-0,57	-0,74	-0,83	-2,36
Vracovice	0	-3,79	2,25	1,38	-0,27
Zdislavice	2,06	0,55	-3,28	0,75	0
MAS Blaník	0	-0,08	-0,2	-0,2	-0,47
Středočeský kraj	1,37	1,4	1,14	0,97	4,97
Česká republika	0,38	0,25	-0,26	0,1	0,46

I v této tabulce můžeme sledovat vývoj počtu obyvatel v jednotlivých obcích a znovu je názorně vidět, že většina obcí se střídavě pohybuje v kladných a záporných číslech. Až na výjimku jedné obce (Miřetice), není žádná obec trvale v kladných číslech.



Obyvatelé v MAS k 31.12.2012 - zastoupení žen a mužů

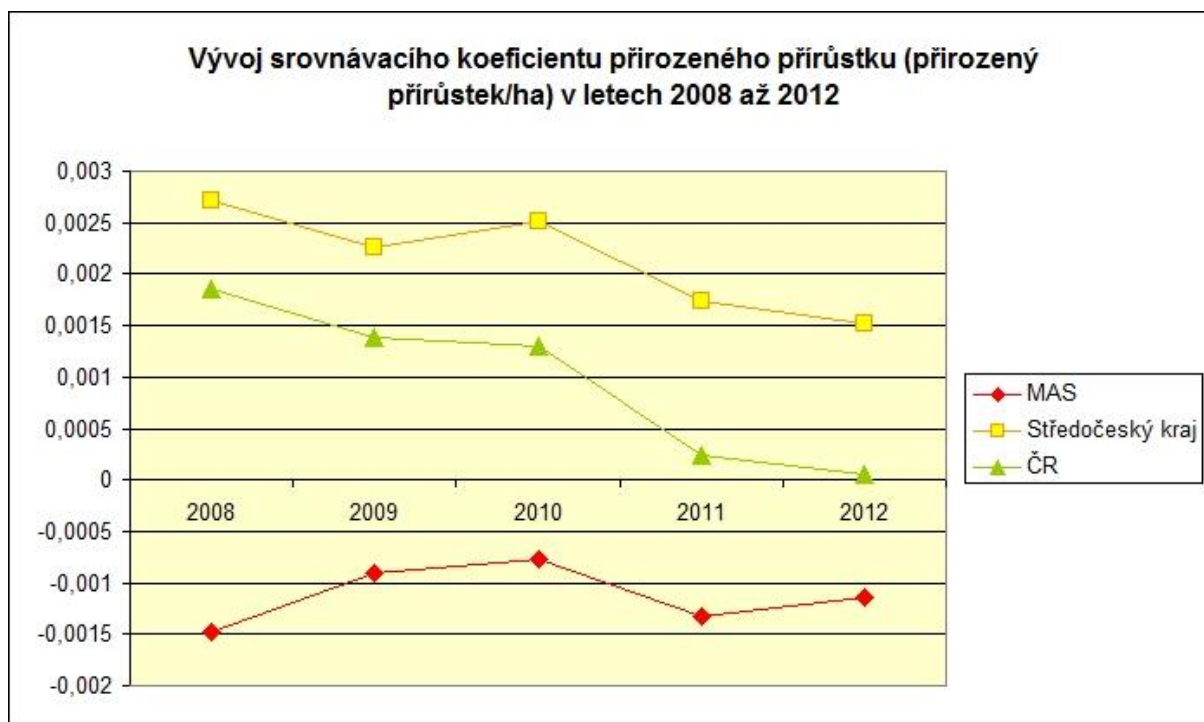


K 31. 12. 2012 bylo v MAS 24 976 obyvatel, zastoupení mužů a žen odpovídá běžnému rozdělení v ČR.

Vývoj salda přirozeného přírůstku obyvatel v letech 2008 až 2012 v absolutních hodnotách

Území		MAS Blaník	Středočeský kraj	Česká republika
2008	Živě narození celkem	231	15 246	119 570
	Zemřelí celkem	300	12 255	104 948
	Přirozený přírůstek/ úbytek	-69	2 991	14 622
2009	Živě narození celkem	248	15 219	118 348
	Zemřelí celkem	290	12 722	107 421
	Přirozený přírůstek/ úbytek	-42	2 497	10 927
2010	Živě narození celkem	258	15 212	117 153
	Zemřelí celkem	294	12 440	106 844
	Přirozený přírůstek/ úbytek	-36	2 772	10 309
2011	Živě narození celkem	207	14 531	108 673
	Zemřelí celkem	269	12 621	106 848
	Přirozený přírůstek/ úbytek	-62	1 910	1 825
2012	Živě narození celkem	244	14 428	108 576
	Zemřelí celkem	297	12 752	108 189
	Přirozený přírůstek/ úbytek	-53	1 676	387

V tabulce opět můžeme vidět opět názorně vidět důvod snižování počtu obyvatel, neboť počet narozených dětí je výrazně nižší než počet zemřelých obyvatel.



Celkový přírůstek (popřípadě úbytek) se skládá z přirozeného přírůstku (úbytku) a z migračního salda. MAS vykazuje v celkovém přírůstku záporné hodnoty – počet obyvatel MAS se trvale snižuje. Vývoj v posledních letech ukazuje jasný trend postupujícího úbytku obyvatel. Na úbytku se přitom nejvíce podílí nízká porodnost, migrační saldo je vyrovnané

Vývoj migračního salda obyvatel v letech 2008 až 2012 v absolutních hodnotách

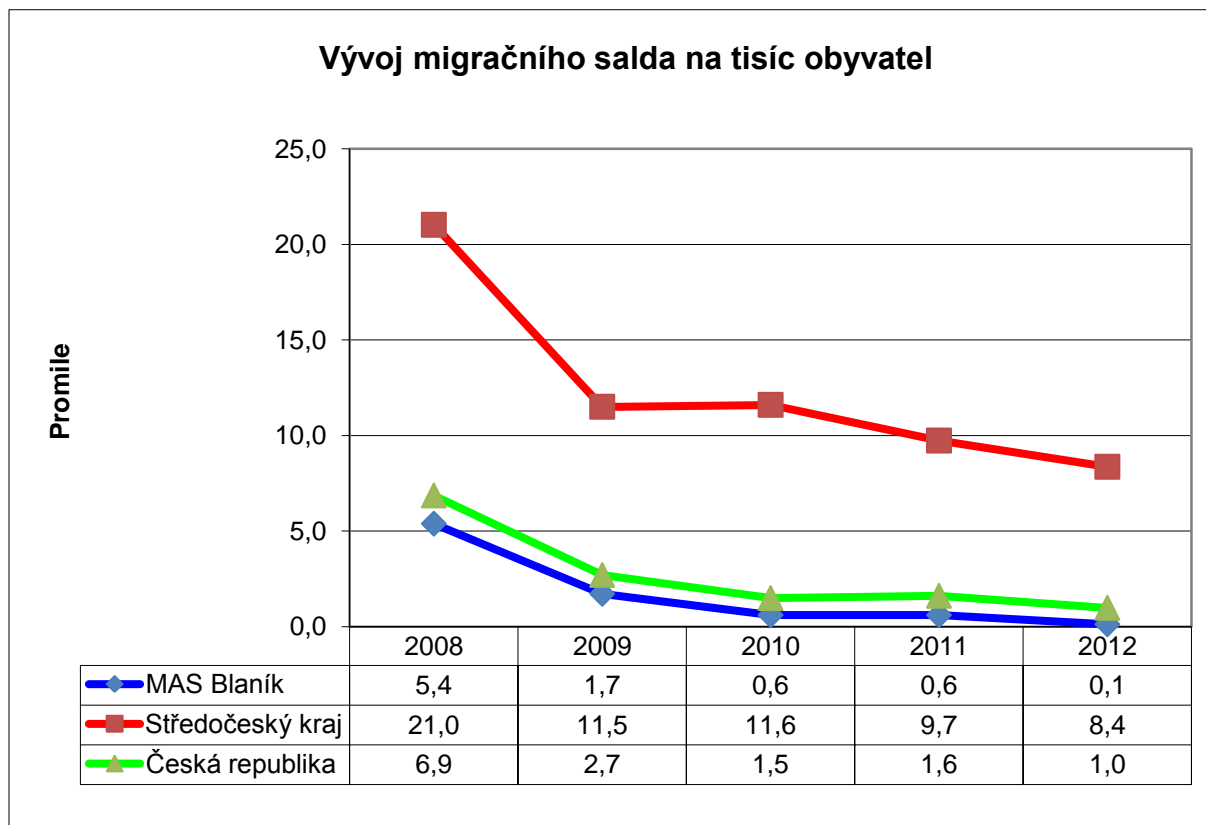
Území		MAS Blaník	Středočeský kraj	Česká republika
2008	Přistěhovalí celkem	607	39 734	77 817
	Vystěhovalí celkem	472	13 861	6 027
	Migrační saldo	135	25 873	71 790
2009	Přistěhovalí celkem	544	30 452	39 973
	Vystěhovalí celkem	501	16 107	11 629
	Migrační saldo	43	14 345	28 344
2010	Přistěhovalí celkem	518	30 091	30 515
	Vystěhovalí celkem	503	15 418	14 867
	Migrační saldo	15	14 673	15 648
2011	Přistěhovalí celkem	429	25 746	22 590
	Vystěhovalí celkem	414	13 297	5 701
	Migrační saldo	15	12 449	16 889
2012	Přistěhovalí celkem	504	26 003	30 298
	Vystěhovalí celkem	501	15 208	20 005
	Migrační saldo	3	10 795	10 293

V tabulce můžeme sledovat rozdíl přistěhovalých a vystěhovalých se stále více snižuje. K problému nízké porodnosti se může postupně přidat i migrační saldo v záporných číslech, což by mělo za výsledek prohlubující se problém snižování obyvatel území MAS Blaník.

Vývoj migračního salda na tisíc obyvatel v letech 2008 až 2012

Území		MAS Blaník	Středočeský kraj	Česká republika
2008	Přistěhovalí celkem	607	39 734	77 817
	Vystěhovalí celkem	472	13 861	6 027
	Migrační saldo	135	25 873	71 790
	Počet obyvatel	25 095	1 230 691	10 467 542
	Přepočet	5,379557681	21,02314878	6,85834363
	Zaokrouhlo	5,4	21,0	6,9
2009	Přistěhovalí celkem	544	30 452	39 973
	Vystěhovalí celkem	501	16 107	11 629
	Migrační saldo	43	14 345	28 344
		25 096	1 247 533	10 506 813
	Přepočet	1,713420465	11,49869382	2,697678164
	Zaokrouhlo	1,7	11,5	2,7
2010	Přistěhovalí celkem	518	30 091	30 515
	Vystěhovalí celkem	503	15 418	14 867
	Migrační saldo	15	14 673	15 648
		25 075	1 264 978	10 532 770
	Přepočet	0,598205384	11,59941122	1,485649074
	Zaokrouhlo	0,6	11,6	1,5
2011	Přistěhovalí celkem	429	25 746	22 590
	Vystěhovalí celkem	414	13 297	5 701
	Migrační saldo	15	12 449	16 889
		25 026	1 279 345	10 505 445
	Přepočet	0,599376648	9,730760663	1,607642513
	Zaokrouhlo	0,6	9,7	1,6
2012	Přistěhovalí celkem	504	26 003	30 298
	Vystěhovalí celkem	501	15 208	20 005
	Migrační saldo	3	10 795	10 293
		24 976	1 291 816	10 516 125
	Přepočet	0,120115311	8,356453241	0,978782584
	Zaokrouhlo	0,1	8,4	1,0

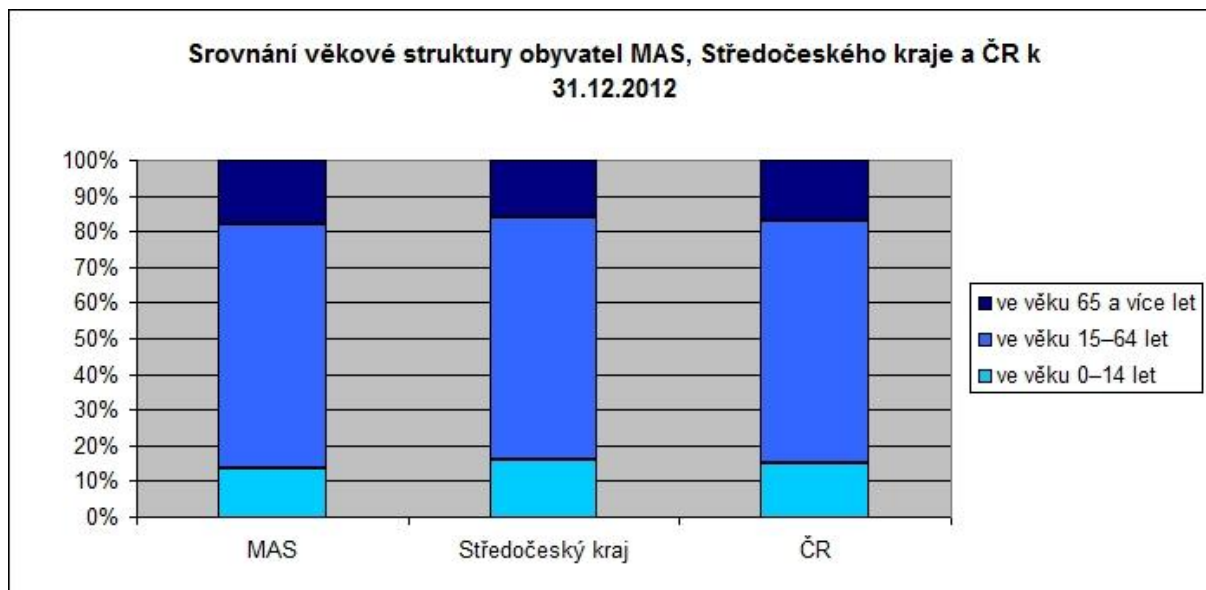
Ve vývoji migračního salda je jasně vidět, že rozdíl mezi počtem přistěhovalých a vystěhovalých v MAS Blaník se stále snižuje, což by v souvislosti s nízkou porodností v MAS Blaník mohlo vést ještě k většímu snížení počtu obyvatel.



Struktura obyvatelstva dle hlavních věkových skupin, srovnání let 2008 a 2012

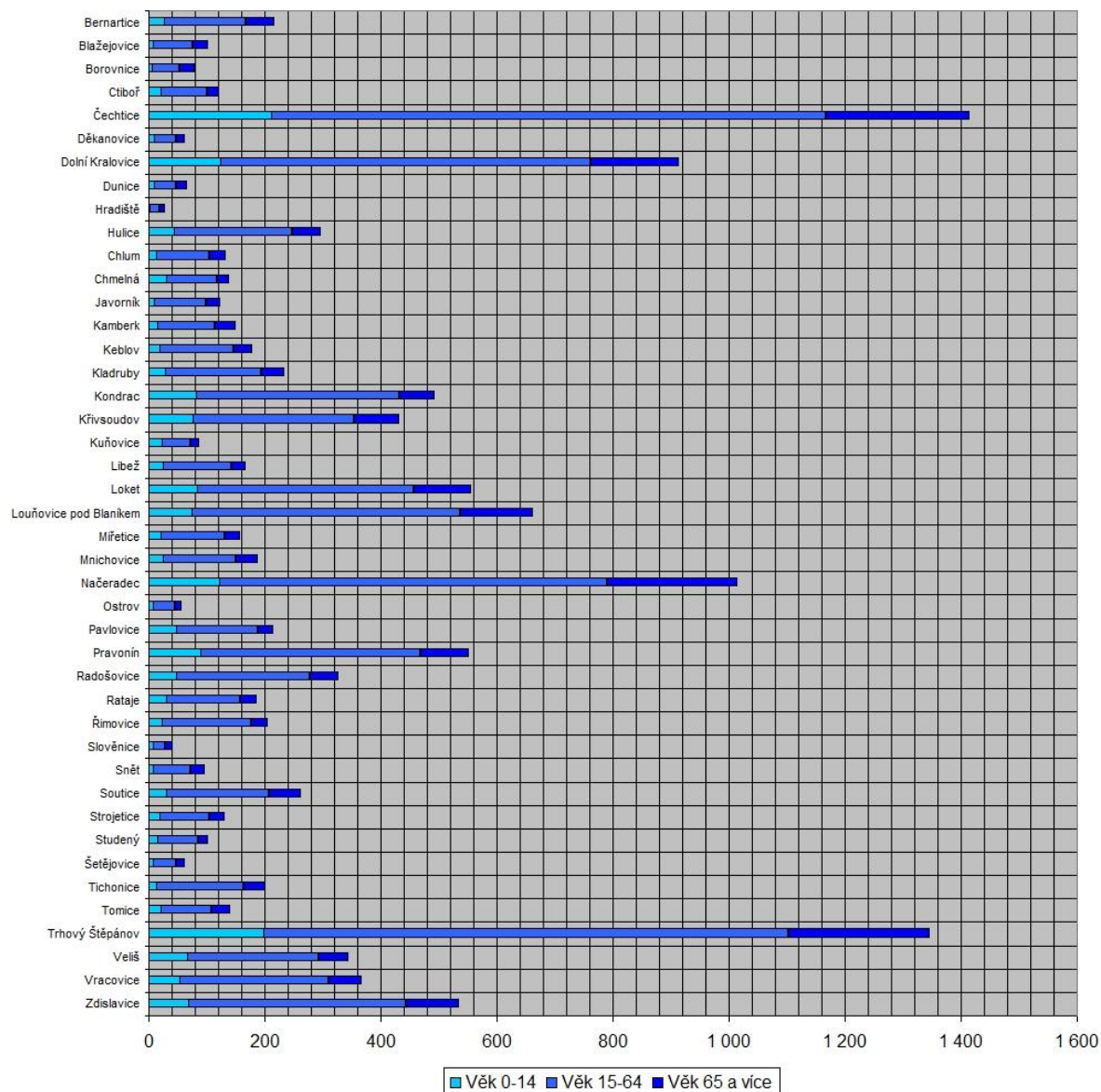
Relativní ukazatele - %		MAS Blaník	Středočeský kraj	Česká republika	MAS Blaník	
2008	Celkový počet obyvatelstva 2008	25 095	1 230 691	10 467 542	25 095	
	Obyvatelé ve věku 0–14 let	13,9	14,9	14,1	3 488	13,8991831
	Obyvatelé ve věku 15–64 let	70,3	70,8	71,0	17 651	70,33672046
	Obyvatelé ve věku 65+	15,8	14,2	14,9	3 956	15,76409643
2012	Celkový počet obyvatelstva 2012	24 976	1 291 816	10 516 125	24 976	
	Obyvatelé ve věku 0–14 let	13,8	16,2	14,8	3 451	13,81726457
	Obyvatelé ve věku 15–64 let	68,1	68,0	68,4	17 010	68,10538117
	Obyvatelé ve věku 65+	18,1	15,8	16,8	4 515	18,07735426
změna 2008-2012	Obyvatelé ve věku 0–14 let	-0,1	1,3	0,7		
	Obyvatelé ve věku 15–64 let	-2,2	-2,8	-2,6		
	Obyvatelé ve věku 65+	2,3	1,6	1,9		

Procentuální zastoupení jednotlivých věkových skupin kopíruje trend jak ve ve Středočeském kraji, tak i v České republice. O trochu více procentuálně má MAS Blaník více obyvatel starších 65 let.

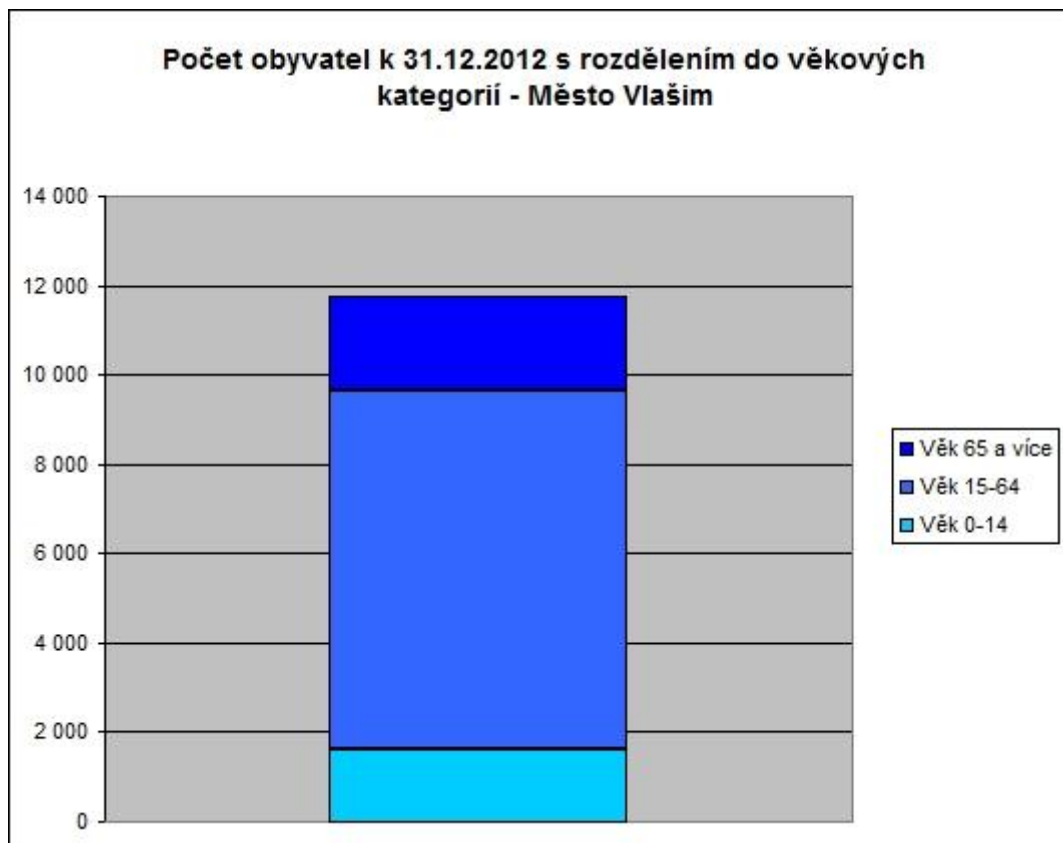


V MAS je oproti celostátnímu i krajskému průměru méně dětí. Výrazný je rozdíl v podílu seniorů (18,08 %) oproti Středočeskému kraji (15,79 %), i celostátnímu průměru (16,81 %).

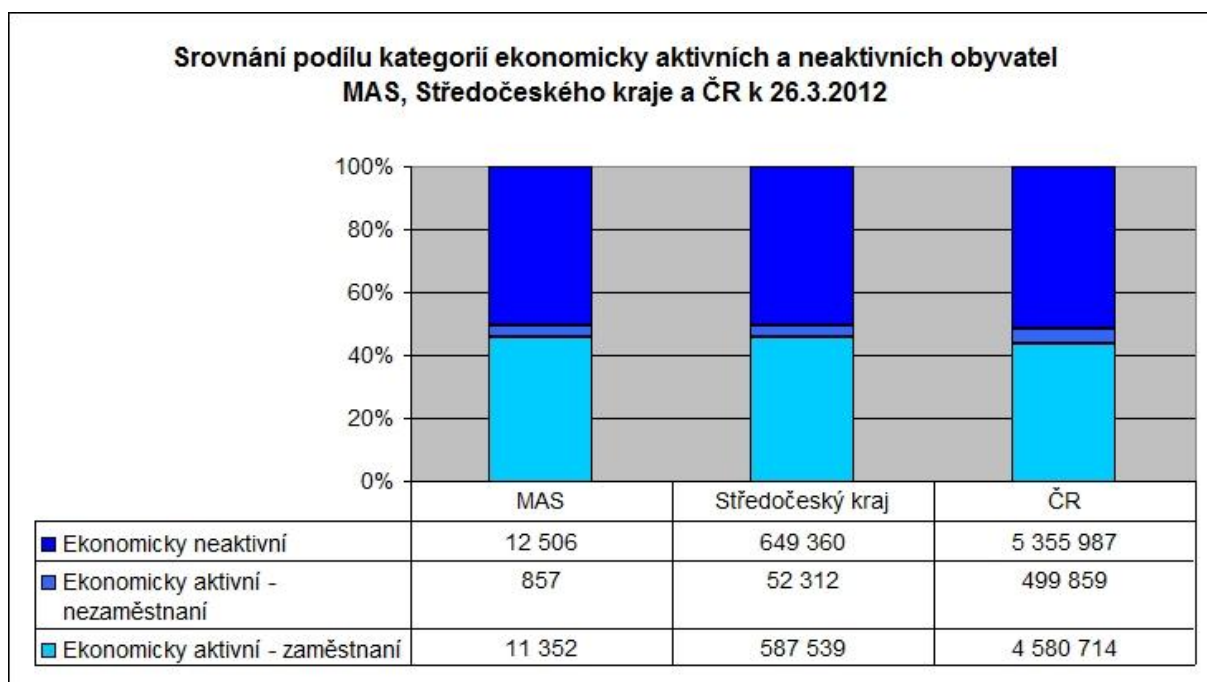
Počet obyvatel k 31.12.2012 s rozdělením do věkových kategorií



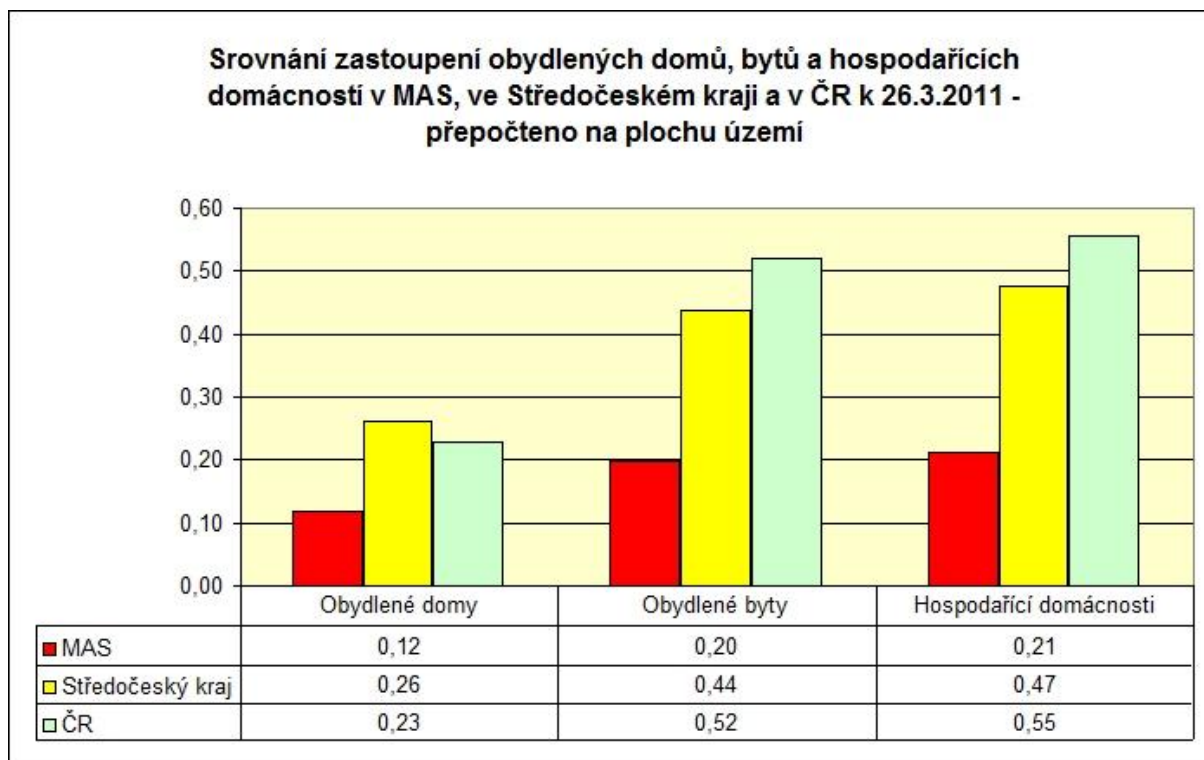
Z přehledu vyplývá, že lidnatější obce mají zpravidla vyrovnanější zastoupení věkových kategorií. S menším počtem dětí (0 až 14 let) se potýkají např. obce Borovnice, Javorník a Tichonice. Počet obyvatel v produktivním věku je relativně vyrovnaný, adekvátně nižšímu počtu dětí je v některých obcích vyšší podíl starších obyvatel.



Město Vlašim je vzhledem k vysokému počtu obyvatel uvedeno zvlášť. Podíl jednotlivých věkových skupin odpovídá průměrným hodnotám.

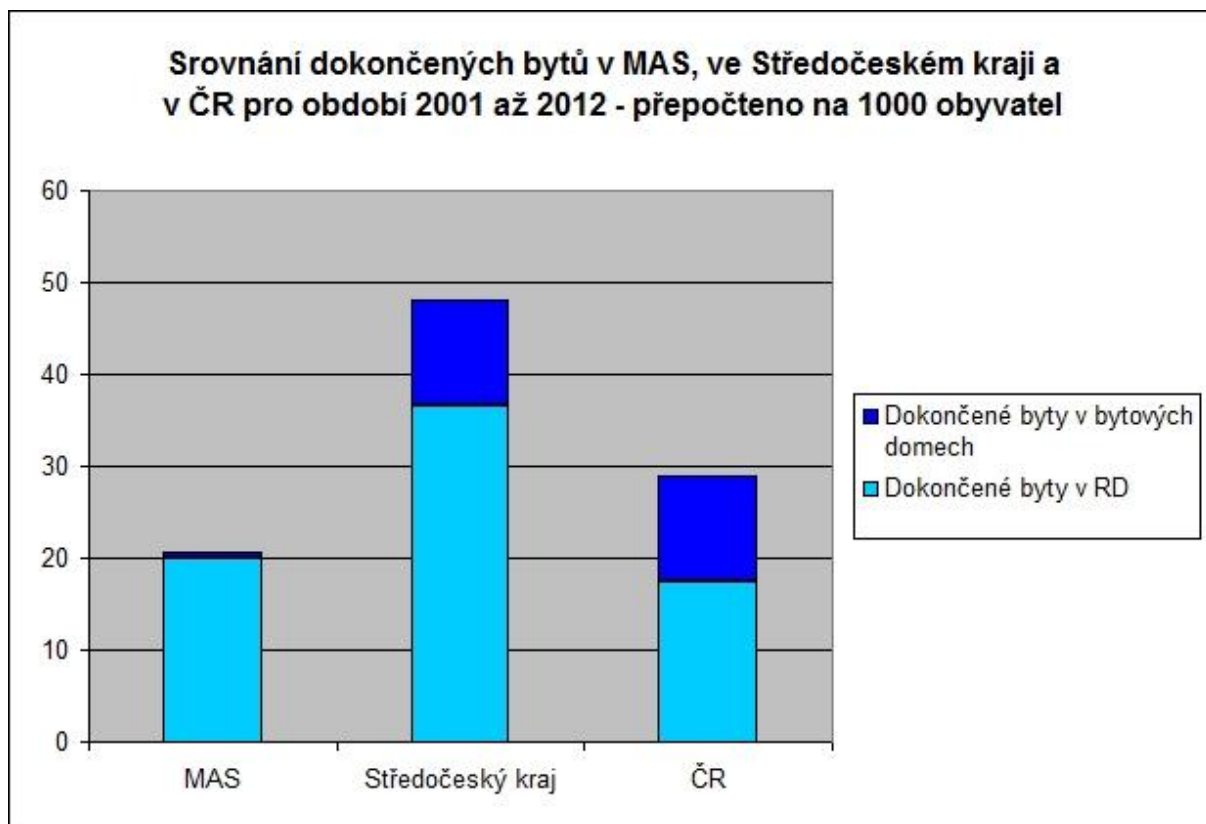


Ekonomicky aktivní jsou všechny osoby představující pracovní sílu – zaměstnaní (pracující) a nezaměstnaní. Z přehledu je zřejmé, že území MAS se procentuálním zastoupením jednotlivých skupin blíží spíše Středočeskému kraji, než celostátnímu průměru. Pozitivní je nižší podíl nezaměstnaných.



Hodnoty koeficientu obydlí na plochu v MAS nedosahují ani poloviny hodnot Středočeského kraje a ČR, hustota obyvatelstva je nízká, i když nedosahuje tak nízkých hodnot jako např. v pohraničí.

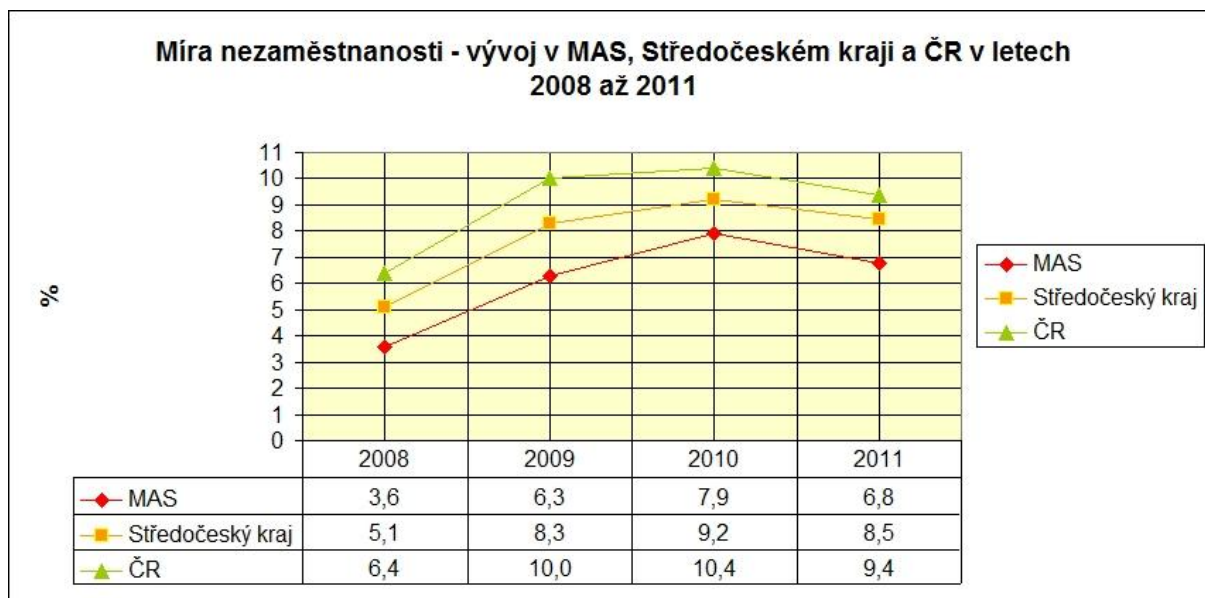
1. 4. Bytová výstavba



Hodnoty koeficientu obydlí na plochu v MAS nedosahují ani poloviny hodnot Středočeského kraje a ČR, hustota obyvatelstva je nízká, i když nedosahuje tak nízkých hodnot jako např. v pohraničí.

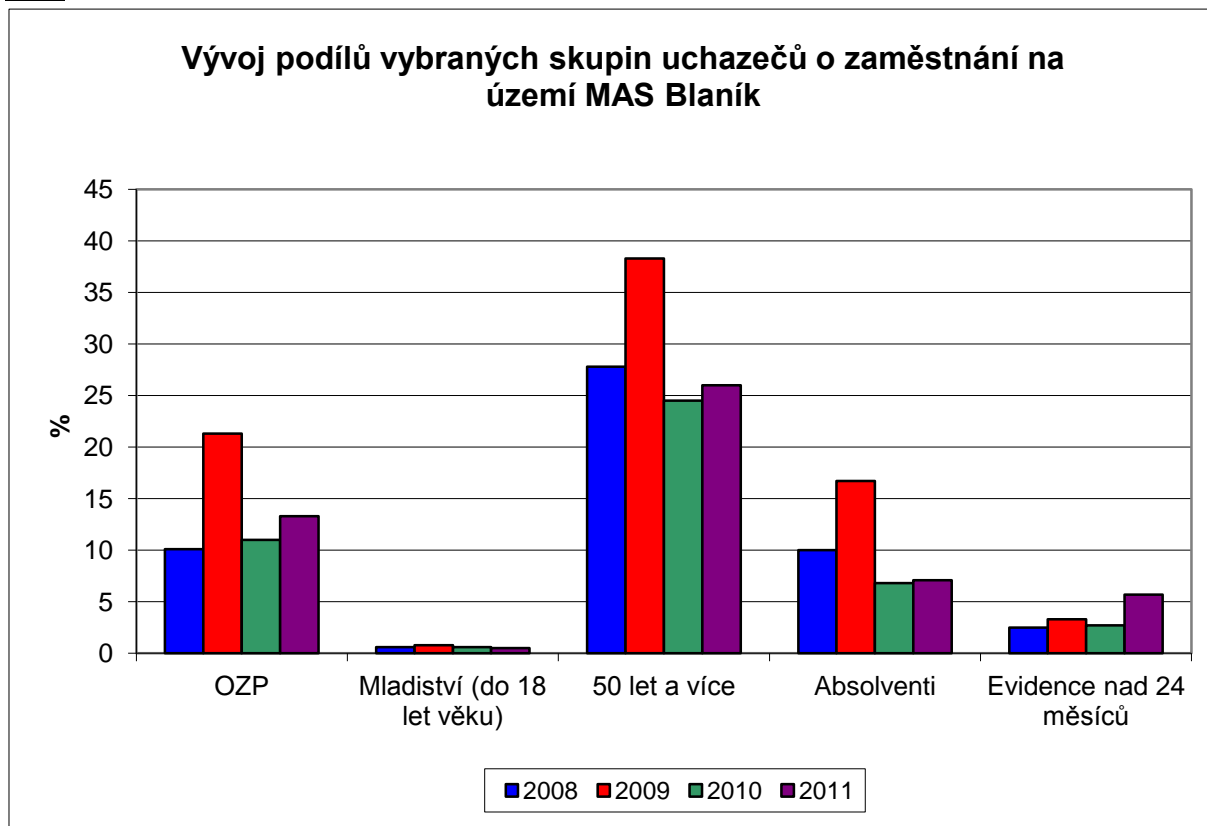
V obcích území MAS se dokončilo v období 2001 – 2012 celkem 501 bytů v rodinných domech, 13 bytů v bytových domech připadá pouze na Vlašim. MAS se v tomto aspektu výrazně liší od stavu na krajské i celostátní úrovni. Bytové domy se staví pouze ve velkých městech, v regionu pokračuje individuální výstavba rodinných domů.

1. 5. Nezaměstnanost



Nezaměstnanost v MAS je dlouhodobě značně nižší než ve Středočeském kraji a ještě výraznější rozdíl je při srovnání se situací v celé ČR. Obecně pak míra nezaměstnanosti v MAS téměř přesně sleduje celorepublikový trend.

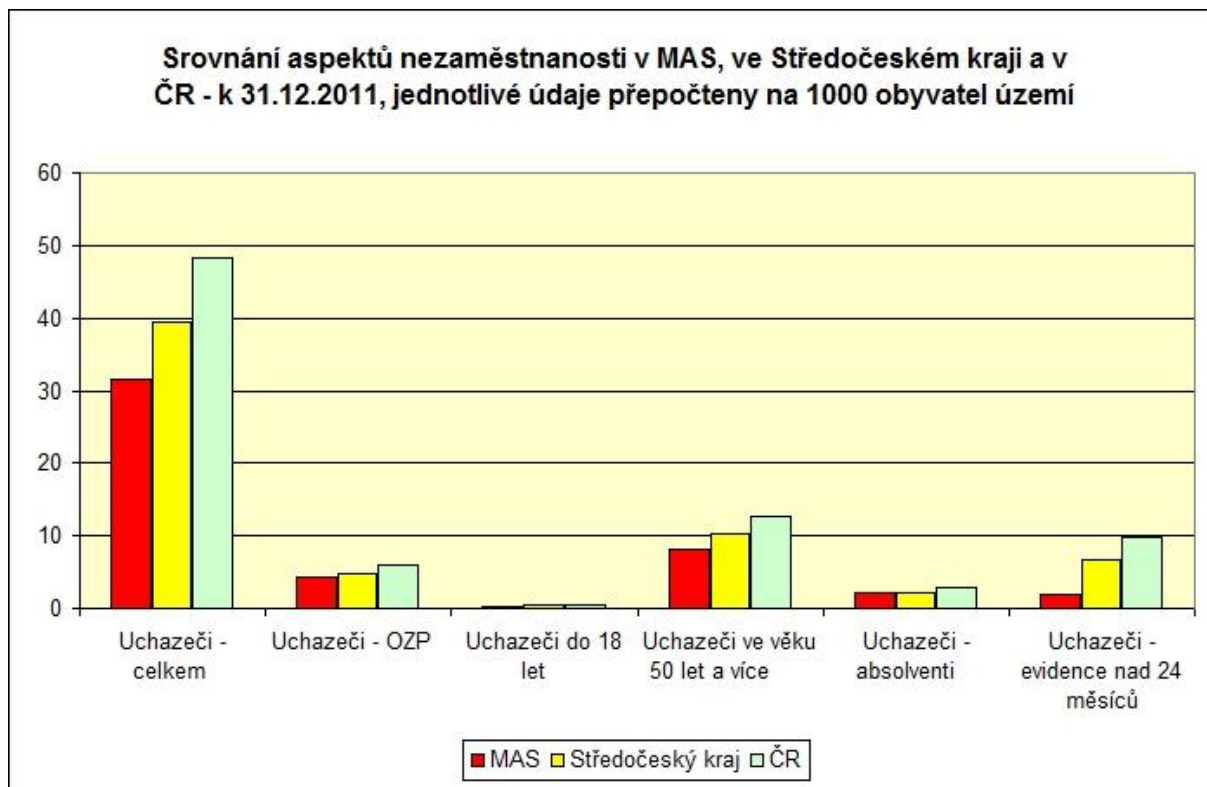
Vývoj podílů vybraných skupin uchazečů o zaměstnání na území MAS Blaník v %, v letech 2008 až 2011



	Počet obyvatel k 31.12. 2012- celkem	Míra nezam. (z EA SLDB2001) - Dosažitelní uchaz. celkem	Míra nezam. (z EA SLDB2001) - Dosažitelní uchaz. muži	Míra nezam. (z EA SLDB2001) - Dosažitelní uchaz. ženy	Uchazeči - celkem
MAS	25026	6,8234091	5,7784091	8,3222727	787
Středočeský kraj	1 279 345	8,5	7,6	9,6	50 594
ČR	10 505 445	9,4	8,7	10,1	508 451
2008		158,3	139,4	184,0	478
2009		278,57	250,22	328,84	781
2010		349,75	306,51	422,93	901
2011		300,23	254,25	366,18	787

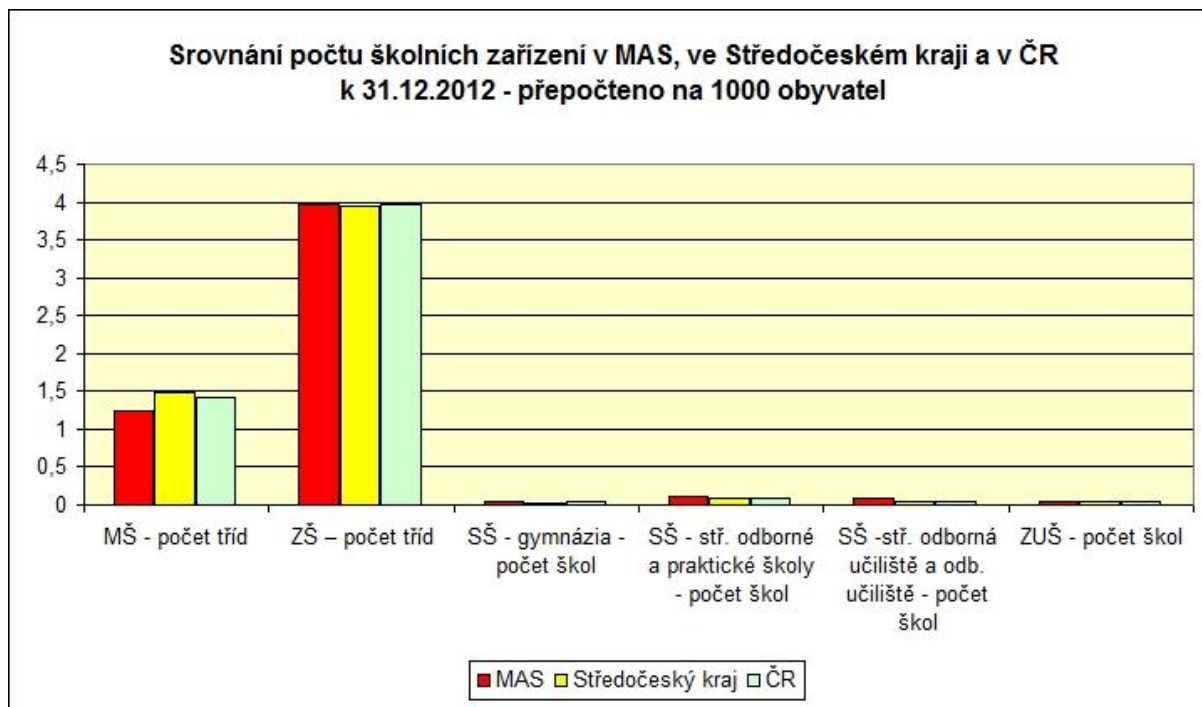
	Uchazeči - OZP		Uchazeči do 18 let		Uchazeči ve věku 50 let a více		Průměrný věk uchazečů - celkem
MAS	105		4		205		35,554545
Středočeský kraj	5 967		470		13 046		38,4
ČR	63 092		4 325		132 325		38,7
2008	79	10,11524	3	0,627615	133	27,82427	1144,7
2009	102	21,33891	4	0,83682	183	38,28452	1622,6
2010	99	10,98779	5	0,554939	221	24,5283	1626,1
2011	105	13,3418	4	0,508259	205	26,04828	1564,4

	Uchazeči - absolventi		Uchazeči - evidenci nad 24 měsíců		Podíl nezaměstnaných osob (dosaž. uchaz./obyv. 15-64) - stav k 31.12.
MAS	56		45		4,7907777
Středočeský kraj	2746		8 460		5,6
ČR	29230		101 783		6,8
2008	48,0	10,04184	12,0	2,51046	111,5
2009	80	16,7364	16	3,34728	197,6467
2010	61	6,770255	24	2,663707	243,6651
2011	56	7,115629	45	5,717916	210,7942



Situace nezaměstnanosti v MAS se podobá situaci za celou ČR, i v Středočeském kraji ale ukazatele jsou příznivější. Velmi dobrá je situace u dlouhodobě nezaměstnaných, kde je podíl těchto uchazečů výrazně nižší než na krajské a celostátní úrovni.

1.4. Školství



V oblasti školství odpovídá území MAS modelu Středočeského kraje i České republiky. Horší situace je u mateřských škol, kde je počet tříd o něco nižší. Tento stav je vhodné srovnat s celkově nižším počtem dětí v obcích i nižším přírůstkem obyvatel v MAS.

Počet tříd v MŠ dle zřizovatele

Zřizovatel	Počet MŠ	Počet dětí celkem	Počet běžných tříd	Počet dětí v běžných třídách	Počet speciálních tříd	Počet dětí ve speciálních třídách
Obec	14	750	30	750	0	0
Soukromé	1	18	1	18	0	0
Celkem:	15	768	31	768	0	0

Počet dětí v jednotlivých MŠ

Název MŠ	Obec	Kapacita	Počet žáků	Volná místa	Popis / komentář
Celkem		770	740	30	-
Dětský svět - mateřská	Kladruby	18	18	0	Jediná soukromá MŠ na

Tato strategie je zpracována v rámci projektu: CZ.1.08/3.2.00/14.00280
Podpora vzniku strategie komunitně vedeného místního rozvoje pro území MAS Blaník. Dopracování strategie také podpořil dotací Středočeský kraj.

škola s.r.o.					území ORP Vlašim
Mateřská škola Vlašim, Velíšská 966, okr. Benešov	Vlašim	135	135	0	
Mateřská škola, Křivsoudov	Křivsoudov	28	28	0	
Mateřská škola, Pravonín, okr. Benešov	Pravonín	22	20	2	
Mateřská škola Čechtice	Čechtice	83	76	7	
Mateřská škola Trhový Štěpánov, okr. Benešov	Trhový Štěpánov	56	55	1	
Mateřská škola Vorlína	Vlašim	56	56	0	
Mateřská škola Sedmikráska, Domašín 217, okr. Benešov	Vlašim	27	27	0	
Mateřská škola Kolonka, Vlašim, Ke Spravedlnosti 943, okr. Benešov	Vlašim	100	100	0	
Mateřská škola, Vlašim, K Vodárně 1047, okr. Benešov	Vlašim	52	52	0	
Mateřská škola Hulice, okr. Benešov	Hulice	24	24	0	
ZŠ a MŠ Louňovice pod Blaníkem, okr. Benešov	Louňovice pod Blaníkem	35	34	1	sloučená se ZŠ
ZŠ a MŠ Dolní Kralovice, okr. Benešov	Dolní Kralovice	46	46	0	sloučená se ZŠ
ZŠ a MŠ Načeradec, okr. Benešov	Načeradec	60	41	19	sloučená se ZŠ
ZŠ a MŠ Zdislavice	Zdislavice	28	28	0	sloučená se ZŠ

Počet tříd a dětí v základních školách na území MAS Blaník (2012/2013)

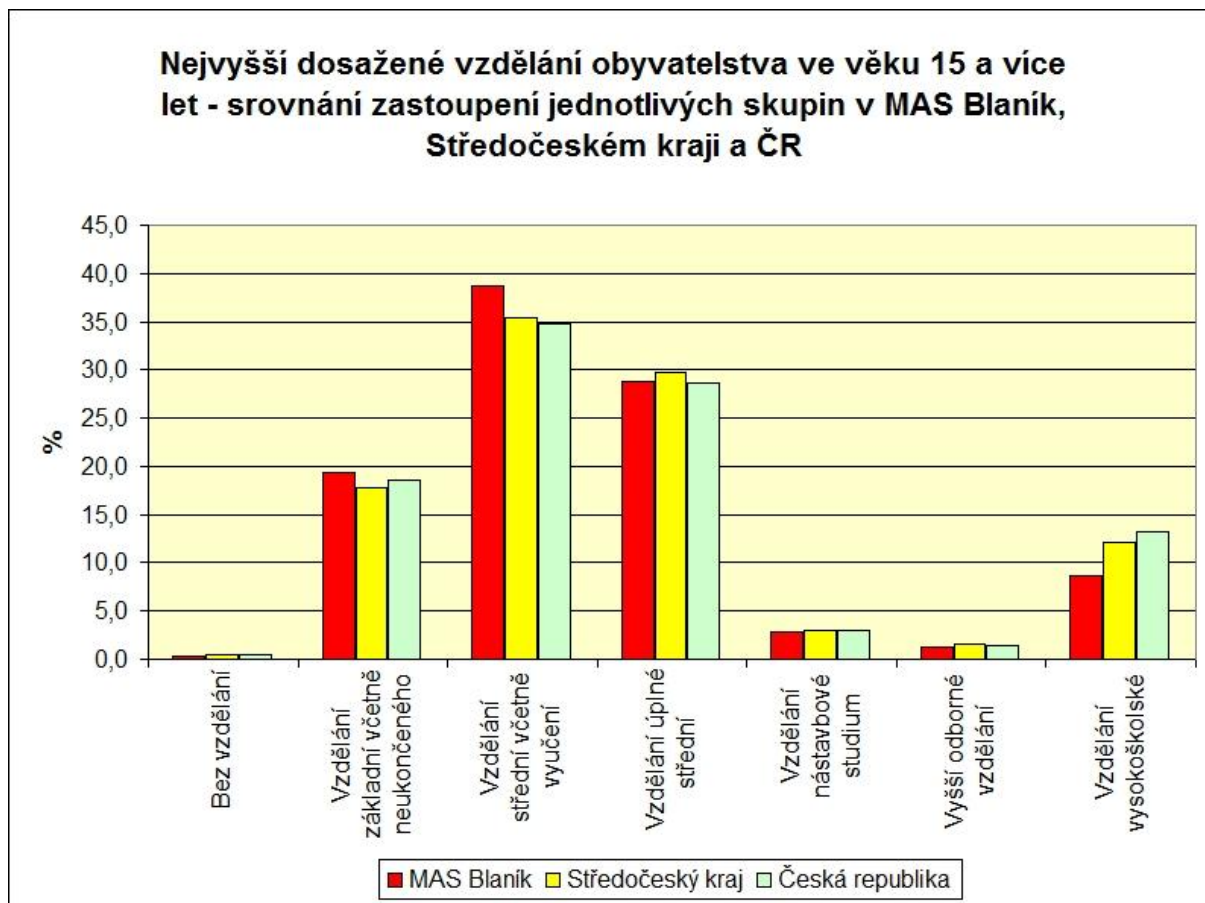
Název školy	Počet tříd	Počet dětí
ZŠ a MŠ Louňovice pod Blaníkem (pouze 1. stupeň)	1	12
Gymnázium Vlašim (nižší stupeň gymnázia – 2. stupeň ZŠ)	4	94
Dětský domov se školou Načeradec	1	13
ZŠ Čechtice	10	207
ZŠ Trhový Štěpánov	9	172
ZŠ Vlašim, Vorlina	24	586
ZŠ Vlašim, Sídliště	22	527
ZŠ a MŠ Dolní Kralovice	9	167
ZŠ a MŠ Načeradec	9	119
ZŠ a MŠ Zdislavice	7	92
ZŠ Vlašim, Březinská		43
ZŠ celkem	96	2032

Střední školy na území MAS Blaník - počet škol a počet žáků (2012/2013)

Střední školy	Počet škol	Počet žáků
SŠ – obory gymnázií	1	336
SŠ – obory středních odborných škol a praktických škol	2	654
SŠ – obory středních odborných učilišť a odborných učilišť	1	437

Základní umělecké školy – počet škol a žáků (2012/2013)

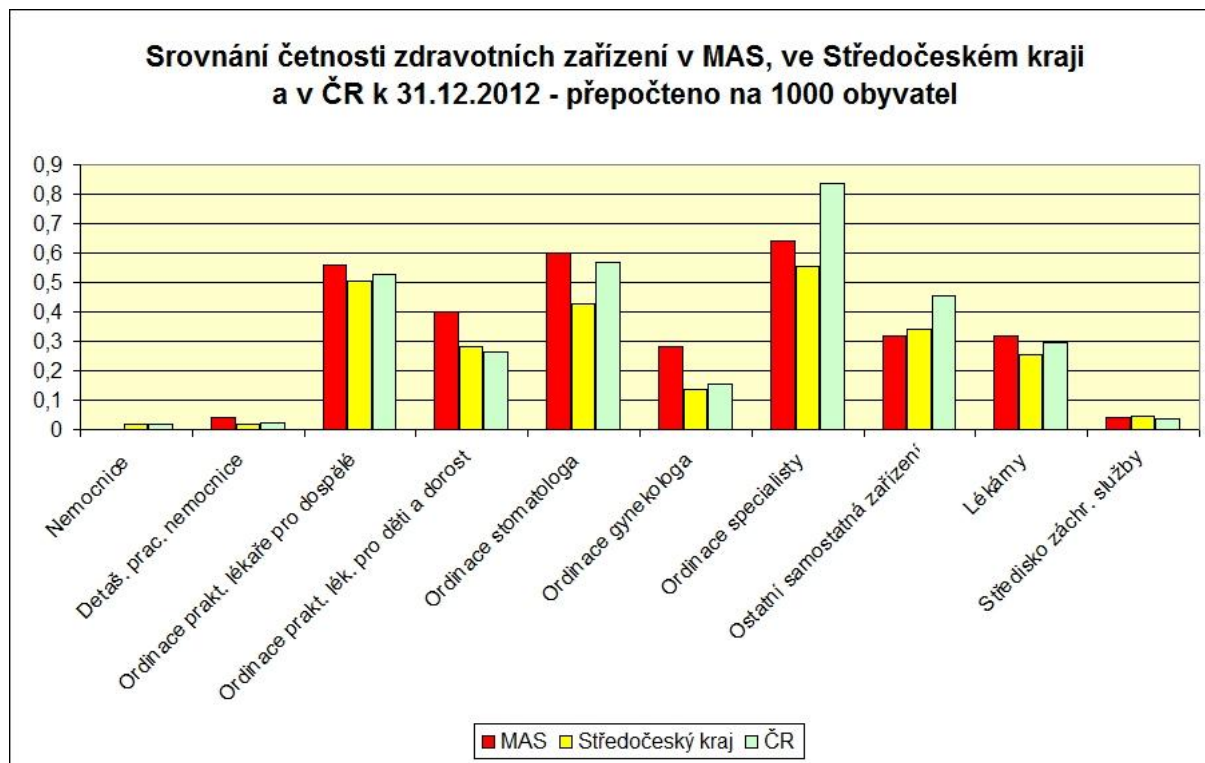
Škola	Počet škol	Počet žáků
Základní umělecká škola	1	537



V MAS Blaník je ve srovnání se Středočeským krajem a ČR významně více vyučených. Může to souviset se zaměřením regionu na zemědělskou prvovýrobu a ukazuje na potenciál rozvoje řemesel. Naopak o dost nižší je procento vysokoškoláků, což souvisí s absencí vědeckých pracovišť nebo center vyžadující vyšší kvalifikaci (IT). Data jsou vázána na bydliště obyvatel - neznamená to ale, že např. vysokoškolák v území MAS bydlící také v území MAS pracuje.

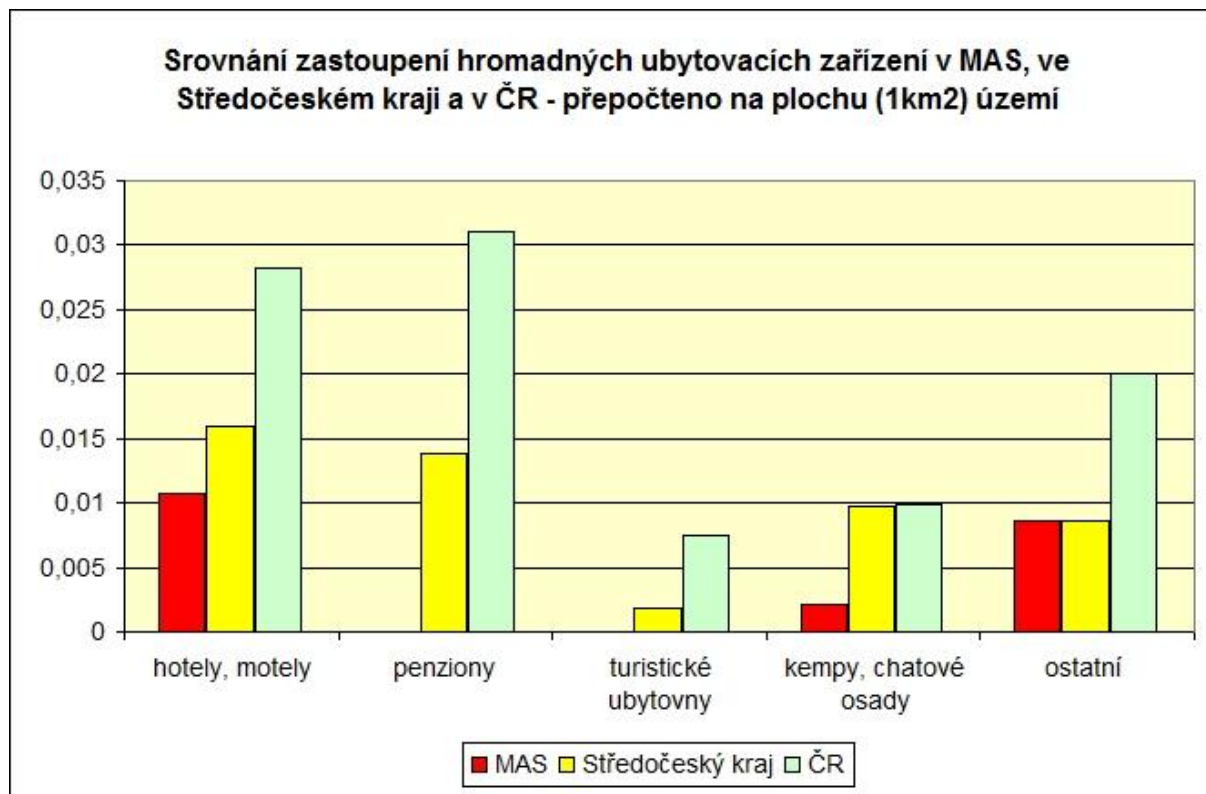
Data SLDB 2011, výsledky podle obvyklého pobytu, výsledky k 26. 3. 2011.

1. 7. Zdravotnictví



V oblasti zdravotnictví se v MAS projevuje absence nemocnice ve Vlašimi (pouze detašované pracoviště). V ostatních ukazatelích je zastoupení zdravotnických zařízení v MAS nad krajským i celostátním průměrem. Tento stav by bylo vhodné zachovat např. s ohledem na vyšší podíl starších obyvatel v MAS, který se bude v následujících letech zřejmě stále zvyšovat.

1. 8. Cestovní ruch



Na území MAS se nachází pouze 10 ubytovacích zařízení (5 hotelů, 1 kemp, 4 ostatní zařízení). Tento stav je celkově hluboko pod krajskou i celostátní úroveň a představuje směr možného rozvoje a příležitosti k podnikání. Data nezahrnují ubytování v soukromí.

1. 9. Sociální oblast

Název zařízení	Počet zařízení	Počet míst v zařízení
Azylový dům	1	12
Noclehárna	0	0
Denní stacionář	0	0
Domov pro osoby se zdravotním postižením	0	0
Domov pro seniory	1	104
Chráněné bydlení	0	0
Nízkoprahové zařízení pro děti a mládež	0	0

Sociální poradny	0	0
------------------	---	---